

İŞSİZLİK VE İSTİHDAMIN GÖRÜNÜMÜ RAPORU



11 TEMMUZ 2020

- TÜRKİYE TARİHİNİN EN BÜYÜK İŞ VE İSTİHDAM KAYBI!
- COVID-19 DÖNEMİNDE REVİZE GENİŞ TANIMLI İŞSİZ SAYISI VE İŞ KAYBI 17 MİLYON 722 BİNE ULAŞTI!
- COVID-19 11 MİLYONA YAKIN YENİ İŞ KAYBI VE İŞSİZ YARATTI!





İŞSİZLİK VE İSTİHDAMIN GÖRÜNÜMÜ RAPORU

Temmuz 2020

Bu araştırma **Türkiye Devrimci İşçi Sendikaları Konfederasyonu Araştırma Merkezi (DİSK-AR)** tarafından hazırlanmış ve 11 Temmuz 2020 tarihinde kamuoyuna sunulmuştur.

Araştırma DİSK-AR kaynak gösterilerek kullanılabilir.

TÜRKİYE DEVRİMCİ İŞÇİ SENDİKALARI KONFEDERASYONU



Adres: Dikilitaş Mahallesi Eren Sokak No: 4 Beşiktaş, İstanbul

Tel: (0212) 291 00 05 – 291 00 06 – 258 19 66 – 258 19 67

Faks: (0212) 240 42 09 ve (0212) 296 91 24

GSM: (0533) 276 47 23

Web: www.disk.org.tr

e-posta: diskar@disk.org.tr

Sosyal medya (Facebook, Twitter, Instagram): @diskinsesi @disk_arastirma

TÜRKİYE TARİHİNİN EN BÜYÜK İŞSİZLİĞİ VE İSTİHDAM KAYBI: 17.7 MİLYON

- TÜİK'in Dar Tanımlı (Resmi) İşsizlik Oranı ve Sayısı Gerçeği Yansıtıyor.
- DİSK-AR, ILO'nun Kullandığı Yöntemi Dikkate Alarak Covid-19'un Yarattığı Gerçek İstihdam Kaybını Hesapladı.
- Covid-19 Etkisiyle Revize Edilmiş Geniş Tanımlı İşsiz ve İş Kaybı Sayısı 17,7 Milyonu Aştı.
- Covid-19 En Az 10,7 Milyon Yeni Eşdeğer İstihdam Kaybı ve İşsize Yol Açtı.
- Revize Edilmiş Geniş Tanımlı İşsizlik ve İş Kaybı Oranı Yüzde 52 Olarak Hesaplandı.
- Kadınlar Covid-19'dan Daha Fazla Etkileniyor: Kadın İşgücü Sayısı Yüzde 13,9, Kadın İstihdamı Sayısı Yüzde 11,9 Azaldı.
- İstihdam Bir Yılda 2 Milyon 585 Bin Kişi Azaldı.
- İşbaşında Olanların Sayısı 7,1 Milyon Kişi Azaldı.
- Ümitsiz İşsizlerin Sayısı 553 Binden 1 Milyon 310 Bine Yükseldi

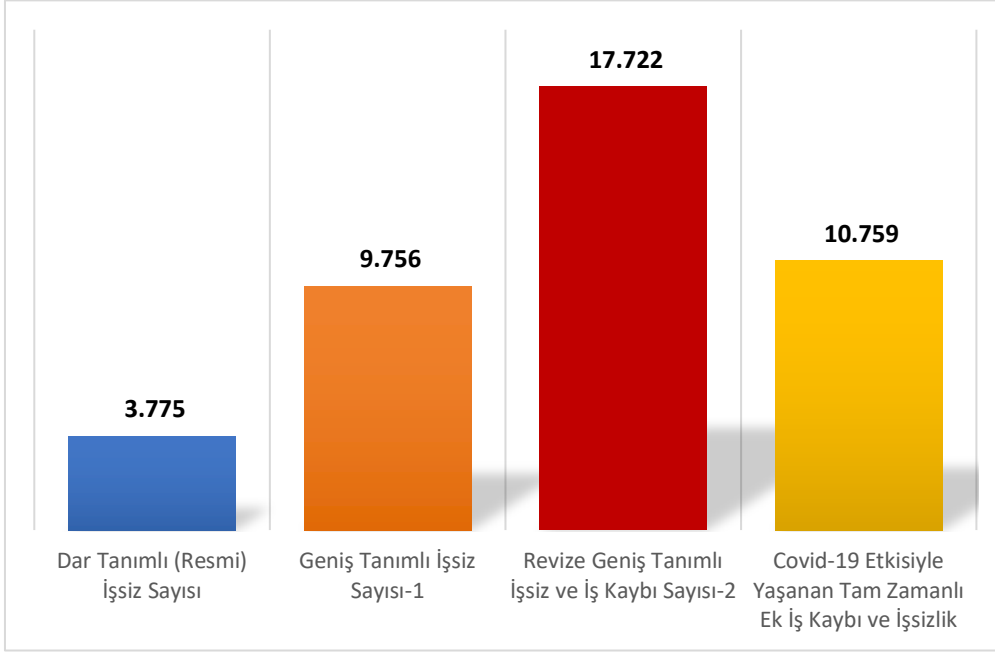
TÜİK Nisan 2020 Hanehalkı İşgücü Araştırması (HİA) sonuçlarını 10 Temmuz 2020'da açıkladı. Nisan 2020 HİA sonuçları Covid-19 dönemini (Mart-Nisan-Mayıs) kapsamı açısından son derece önemli. Bu veriler salgının en yoğun geçtiği döneme ait. TÜİK'e göre işsizlik oranı 0,2 puanlık azalış ile yüzde 12,8 seviyesinde gerçekleşti. Türkiye genelinde işsiz sayısı 2020 Nisan döneminde geçen yılın aynı dönemine göre 427 bin kişi azalarak 3 milyon 775 bin kişi oldu. **TÜİK açıkladığı dar tanımlı işsizlik oranı ve işsiz sayısı ile Covid-19'un yarattığı depremi yansıtmak bir yana Covid-19 döneminde işsizliğin azaldığını iddia etmektedir.**

TÜİK'in Nisan 2020 dönemine ait sonuçlarında yer alan dar tanımlı (resmî) işsizlik oranı ve işsiz sayısı Covid-19 döneminde yaşanan istihdam ve iş kaybını yansıtmayan ve tamamen TÜİK'in işsizlik hesaplama tekniğinin yetersizliğinden kaynaklanan yapay bir sonuçtur.

TÜİK'in işsizlik hesaplama tekniği Covid-19 gibi bir salgın döneminin etkilerini yansıtmaktan uzaktır. TÜİK Covid-19 döneminde soru setinde gerekli değişiklikleri yapmamıştır. TÜİK, sadece araştırmanın yapıldığı referans haftasından geriye doğru 4 hafta içinde iş arayanları işsiz sayıyor. Oysa Covid-19 döneminde işten çıkarma yerine yaygın olarak kısa çalışma ödeneği ve ücretsiz izin ödeneği uygulanması nedeniyle milyonlarca işçi çalışmadığı halde istihdamda gözükmektedir. TÜİK'in yöntemine göre, kısa çalışma ödeneği ve ücretsiz izin ödeneği alan işçiler iş aramadıkları için işsiz sayılmıyor. Bugüne kadar 3,5 milyon işçi kısa çalışma ödeneği ve 1,8 milyon işçi de ücretsiz izin ödeneği (nakdi ücret desteği) aldı. İŞKUR bu kişileri işsiz saymadı.

Öte yandan kısa çalışma ödeneği alamayan, kayıt dışı veya kendi hesabına çalışıp işsiz kalanların önemli bir bölümü ise Covid-19 nedeniyle iş arama eğiliminde olmadığından işgücü piyasası dışına çıktılar ve onlar da işsiz sayılmadı.

Grafik 1: Covid-19 Döneminde İşsizlik ve İş Kaybı (Bin)



Kaynak: TÜİK Hanehalkı İşgücü Araştırması, Nisan 2020. DİSK-AR tarafından hazırlanmıştır.

TÜRKİYE TARİHİNİN EN BÜYÜK İSTİHDAM DARALMASI

TÜİK verilerinin detaylarına bakıldığında Türkiye tarihinin en büyük istihdam daralması ve iş kaybının yaşandığı görülmektedir. TÜİK verilerine göre işgücü son bir yılda 3 milyon 13 bin azalarak 32 milyon 401 binden 29 milyon 388 bine geriledi. **İstihdam Nisan 2019-Nisan 2020 arasında 2 milyon 585 bin azalarak 28 milyon 199 binden 25 milyon 614 bine düştü.** Nisan 2019’da 27 milyon olan istihdam içinde olup **işbaşında olanların sayısı 7 milyon 109 bin kişi azalarak 20 milyon 456 bin oldu.** İşbaşında olmayanların sayısı ise son bir yılda 4 milyon 524 bin kişi arttı.

TÜİK tarafından açıklanan dar tanımlı işsizlik istidamdaki daralmayı ve işbaşında olmama nedeniyle yaşanan iş kaybını ifade etmiyor. Oysa **Uluslararası Çalışma Örgütü (ILO)** Covid-19 nedeniyle yaşanan iş kaybını ölçmek için yeni bir yöntem öneriyor. **Eşdeğer tam zamanlı iş kaybı** olarak ifade edilen bu yöntemin ayrıntılarına ilişkin dipnottaki kaynaklara ve raporun sonundaki yöntemsel açıklamaya bakılabilir.¹

¹ ILO’nun Covid-19 döneminde istihdam kaybını hesaplamak için kullandığı eşdeğer tam zamanlı iş kaybı hesaplama yöntemi için bakınız:

ILO (2020), Covid-19 and the world of work: impact and policy responses, ILO Monitor First Edition: 18 March 2020

ILO (2020), ILO Monitor: Covid-19 and world of work, Second Edition: 7 April 2020

ILO (2020), ILO Monitor: Covid-19 and world of work, Third Edition: 29 April 2020

ILO (2020), ILO Monitor: Covid-19 and world of work, Fourth Edition: 27 May 2020

Tablo 1: Covid-19 Etkisiyle İşsizlik ve İstihdam Verileri

		Nisan 2019	Nisan 2020	Fark	Değişim (%)
(1)	İşgücü (Bin) (3+7)	32.401	29.388	- 3.013	-%9,3
(2)	İşgücüne Katılma Oranı (Yüzde)	%52,9	%47,2	-%5,7	
(3)	İstihdam (Bin) (5+6)	28.199	25.614	- 2.585	-%9,2
(4)	İstihdam Oranı (Yüzde) (3/1)	%46,0	%41,1	-%4,9	
(5)	İşbaşında Olanlar (Bin)	27.565	20.456	-7.109	-%25,8
(6)	İşbaşında Olmayanlar (Bin)	634	5.158	4.524	%713,6
(7)	İşsiz Sayısı (Resmi-Dar Tanımlı) (Bin)	4.202	3.775	- 427	-%10,2
(8)	İşsizlik Oranı (Resmi-Dar Tanımlı) (Yüzde) (7/1)	%13,0	%12,8	-%0,2	
(9)	Geniş İşgücü (Bin) (1+12+13+14)	34.788	33.971	- 817	-%2,4
(10)	Geniş Tanımlı İşsizlik-1 (Bin) (7+12+13+14+15)	6.963	9.756	2.793	%40,1
(11)	Geniş Tanımlı İşsizlik Oranı-1 (Yüzde) (10/9)	%20,0	%28,7	%8,7	
(12)	Ümitsiz İşsizler (Bin)	553	1.310	757	%136,9
(13)	Çalışmaya Hazır Olanlar (Diğer) (Bin)	1.732	3.150	1.418	%81,9
(14)	Mevsimlik İşlerde Çalışanlar (Bin)	102	123	21	%20,6
(15)	Zamana Bağlı Eksik İstihdam (Bin)	374	1.398	1.024	%273,8
(16)	Fiilen Çalışılan Haftalık Ortalama Süre (Saat)	44,6	39,5	- 5,1	-%11,4
(17)	Toplam Fiili Çalışılan Haftalık Süre (Bin Saat) (16x5)	1.229.399	808.012	- 421.387	-%34,3
(18)	Toplam Fiili Haftalık Çalışma Süresi Değişimi (Yıllık) (Bin Saat) (Nisan 2020-Nisan 2019)		421.387		
(19)	Eşdeğer Tam Zamanlı İş Kaybı (Bin) (18/45)		9.364		
(20)	Covid-19 Etkisiyle Geniş Tanımlı İşsizlik-2 (Bin) (7+12+13+14+19)		17.722		
(21)	Covid-19 Etkisiyle Geniş Tanımlı İşsizlik-2 Oranı (Yüzde) (20/9)		%52,2		
(22)	Covid-19 Döneminde Geniş Tanımlı İşsizlik Artışı (Nisan 2019-Nisan 2020 Farkı)		10.759		

Kaynak: TÜİK Hanehalkı İşgücü Araştırması, Nisan 2020. DİSK-AR tarafından hazırlanmıştır.

Açıklama: Kullanılan yöntemin ayrıntılarına ilişkin bilgi raporun sonunda metodoloji notunda yer almaktadır.

TÜİK HİA Nisan 2020 verilerini ILO tarafından da kullanılan eşdeğer tam zamanlı istihdam kaybı yönetimini kullanarak yeniden hesapladık ve Covid-19 döneminde yaşanan iş kaybını, diğer bir ifadeyle geniş tanımlı işsizliği yeniden hesapladık. Bunu **revize geniş tanımlı işsizlik** olarak ifade ettik.

Bilindiği gibi TÜİK istihdamda olup işbaşında olmayanların sayısını ayrıca açıklıyor. Bunlar istihdam ilişkisi devam eden ve üç ay içinde işlerine döneceklerini düşünenler ile işbaşında olmayıp gelirinin en az yarısını elde edenlerdir. Dolayısıyla kısa çalışma ödeneği ile ücretsiz izin alanlar bu kapsamdadır. ILO, Covid-19 nedeniyle çalışılmayan süreyi eşdeğer tam zamanlı istihdama dönüştürerek Covid-19 nedeniyle meydana gelen iş kaybını hesaplıyor.

ILO'nun hesaplama yöntemini kullanırken mevsim etkisini ortadan kaldırmak için geçen yılın aynı dönemini (Nisan 2019 tarihini) baz aldık. Bu tarihte işbaşında olanların sayısını haftalık ortalama fiili çalışma süresiyle çarparak o dönemki toplam çalışma süresini hesapladık. Aynı işlemi Nisan 2020 için de yaptık. Böylece çalışma süresinde meydana gelen toplam kaybı ve toplam işgücü kaybını haftalık 45 saatlik çalışmaya bölerek eşdeğer tam zamanlı iş kaybını bulduk.

ILO metodolojisinden yararlanarak yaptığımız hesaplama göre Covid-19 nedeniyle meydana gelen eşdeğer iş kaybı 9,4 milyon olarak gerçekleşti. Nisan 2020'de göre revize edilmiş geniş tanımlı işsiz sayısı (tam zamanlı istihdam kaybı dahil) Nisan 2019'a göre 10 milyon 759 artarak 17 milyon 722 bine yükseldi. 33 milyon 971 bin olarak hesapladığımız geniş işgücüne göre revize edilmiş geniş tanımlı işsizlik (istihdam kaybı dahil) oranı ise yüzde 52,2 olarak hesaplandı (Grafik 1, Tablo 1).

KADIN İŞÇİLER COVID-19'DAN ÇOK DAHA OLUMSUZ ETKİLENDİ

Son bir yılda toplam işgücü 3 milyon 13 bin azalarak 32 milyon 401 binden 29 milyon 388 bine geriledi. İşgücüne katılım oranında büyük düşüş yaşandı. Yüzde 52,9 olan işgücüne katılma oranı son bir yılda yüzde 47,2'ye geriledi. Kadın işgücü son bir yılda 1 milyon 484 bin kişi azalarak 9 milyon 197 bin ve erkek işgücü ise 1 milyon 529 bin azalarak 20 milyon 191 bin oldu. Böylece **son bir yılda toplam işgücü yüzde 9,3, erkek işgücü yüzde 7 ve kadın işgücü yüzde 13,9 azaldı** (Tablo 1, Tablo 2).

Ücretsiz izin uygulamalarının başlamasıyla beklendiği üzere işbaşında olanların sayısında ciddi düşüşler meydana geldi. İşbaşında olanların sayısı son bir yılda 7 milyon 109 bin azaldı. Nisan 2019'da 27 milyon 565 bin olan işbaşında olanların sayısı Nisan 2020'de 20 milyon 456 bine geriledi. **İşbaşında olanların toplam sayısı son bir yılda yüzde 25,8, erkeklerin sayısı yüzde 23,5 ve kadınların sayısı yüzde 30,8 azaldı** (Tablo 1, Tablo 2).

Kısa çalışmanın ve ücretsiz izin uygulamalarının yaygınlaşmasıyla birlikte çalışma saatlerinde de bir düşüş meydana geldi. Nisan 2019'da 44,6 saat olan işbaşında olanların haftalık ortalama çalışma süresi, Nisan 2020'de 39,5'e geriledi. **Son bir yılda haftalık fiili çalışılan ortalama süre toplamda yüzde 11,4, erkeklerde yüzde 12,3 ve kadınlarda yüzde 10,4 oranında düştü** (Tablo 1, Tablo 2).

İşgücüne dahil olmayanlar kategorisinde olan iş aramayıp çalışmaya hazır olanların ve ümitsizlerin sayısında patlama yaşandı. İş aramayıp çalışmaya hazır olanlar son bir yılda 1 milyon 418 bin artarken, ümitsizlerde 757 bin kişilik bir artış yaşandı.

Tablo 2: Cinsiyete Göre Covid-19'un İşgücüne Etkisi (Nisan 2019-Nisan 2020) (Bin) (Yüzde)

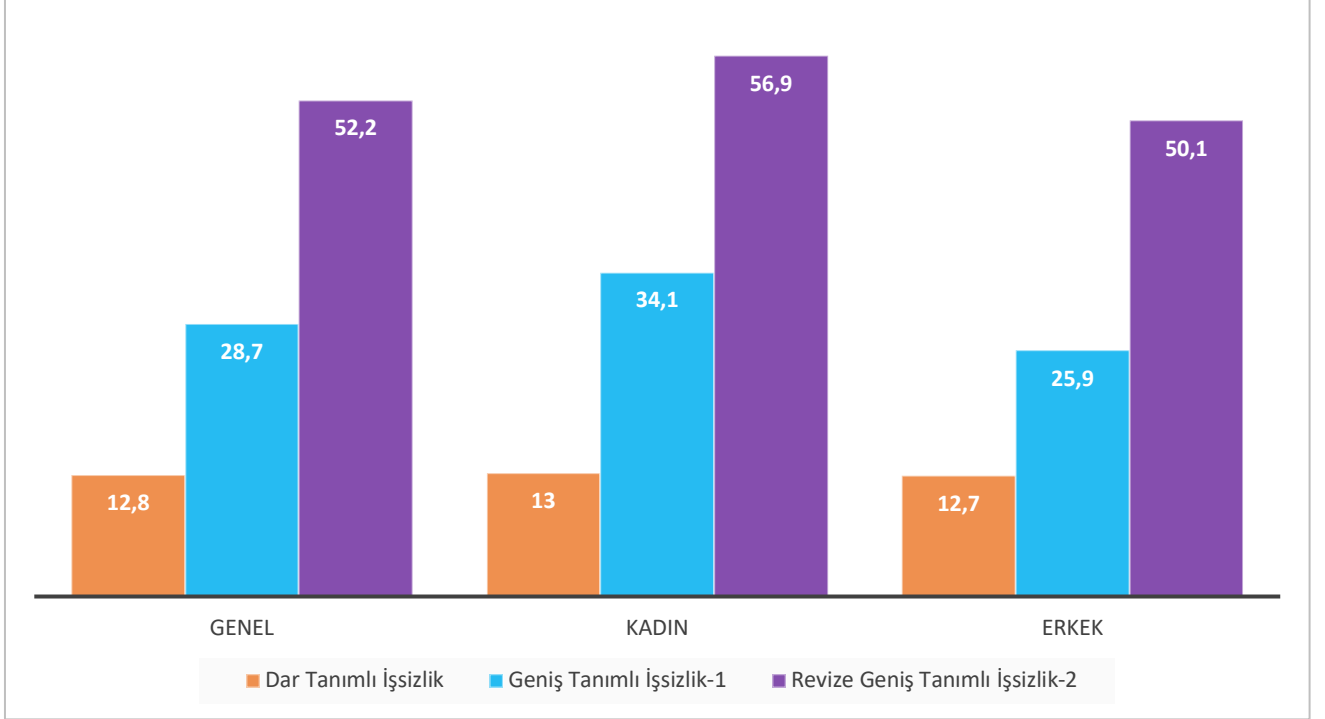
	KADIN				ERKEK			
	Nisan 2019	Nisan 2020	Fark	Değişim (%)	Nisan 2019	Nisan 2020	Fark	Değişim (%)
İşgücü (Bin) (3+7)	10.681	9.197	- 1.484	-%13,9	21.720	20.191	- 1.529	-%7,0
İşgücüne Katılma Oranı (Yüzde)	%34,5	%29,2	-%5,3		%71,8	%65,5	-%6,3	
İstihdam (Bin) (5+6)	9.055	7.982	-1.073	-%11,9	19.144	17.631	- 1.513	-%7,9
İstihdam Oranı (Yüzde) (3/1)	%29,2	%25,3	-%3,9		%63,2	%57,2	-%6,0	
İşbaşında Olanlar (Bin)	8.846	6.125	- 2.721	-%30,8	18.720	14.331	- 4.389	-%23,5
İşbaşında Olmayanlar (Bin)	209	1.857	1.648	%788,5	424	3.300	2.876	%678,3
İşsiz Sayısı (Resmi-Dar Tanımlı) (Bin)	1.626	1.215	- 411	-%25,3	2.576	2.559	- 17	-%0,7
İşsizlik Oranı (Resmi-Dar Tanımlı) (Yüzde) (7/1)	%15,2	%13,2	-%2,0		%11,9	%12,7	%0,8	
Geniş İşgücü (Bin) (1+12+13+14)	12.200	11.545	- 655	-%5,4	22.587	22.428	-159	-%0,7
Geniş Tanımlı İşsizlik-1 (Bin) (7+12+13+14+15)	3.232	3.942	710	%22	3.731	5.815	2.084	%55,9
Geniş Tanımlı İşsizlik Oranı-1 (Yüzde) (10/9)	%26,5	%34,1	%7,6		%16,5	%25,9	%9,4	
Ümitsiz İşsizler (Bin)	227	505	278	%122,5	326	806	480	%147,3
Çalışmaya Hazır Olanlar (Diğer) (Bin)	1.227	1.773	546	%44,5	505	1.377	872	%172,7
Mevsimlik İşlerde Çalışanlar (Bin)	65	70	5	%7,7	36	54	18	%50,0
Zamana Bağlı Eksik İstihdam (Bin)	87	379	292	%335,6	288	1.019	731	%253,8
Fiilen Çalışılan Haftalık Ortalama Süre (Saat)	39,5	35,4	-4,1	-%10,4	47,1	41,3	- 5,8	-%12,3
Toplam Fiili Çalışılan Haftalık Süre (Bin Saat) (16x5)	349.417	216.825	- 132.592	-%38,65	881.712	591.870	- 289.842	-%32,9
Toplam Fiili Haftalık Çalışma Süresi Değişimi (Yıllık) (Bin Saat) (Nisan 2020-Nisan 2019)		132.592				289.842		
Eşdeğer Tam Zamanlı İş Kaybı (Bin) (18/45)		2.946				6.441		
Covid-19 Etkisiyle Geniş Tanımlı İşsizlik-2 (Bin) (7+12+13+14+19)		6.509				11.237		
Covid-19 Etkisiyle Geniş Tanımlı İşsizlik-2 Oranı (Yüzde) (20/9)		%56,4				%50,1		
Covid-19 Döneminde Geniş Tanımlı İşsizlik Artışı (Nisan 2019-Nisan 2020 Farkı)		3.332				7.506		

Kaynak: TÜİK Hanehalkı İşgücü Araştırması, Nisan 2020. DİSK-AR tarafından hazırlanmıştır.

DİSK-AR tarafından düzenli olarak hesaplanan ve *İşsizlik ve İstihdamın Görünümü* raporlarında yer alan (Tablo 1 ve 2'de "Geniş Tanımlı İşsizlik-1" olarak gösterilmiştir) geniş tanımlı işsizlik metoduna göre Nisan 2019'da

yüzde 20 olan geniş tanımlı toplam işsizlik oranı Nisan 2020’de yüzde 28,7’ye yükselmiştir. Erkeklerde Nisan 2019’da yüzde 16,5 olan geniş tanımlı işsizlik oranı yüzde 25,9’a ve kadınlarda ise Nisan 2019’da yüzde 26,5 olan geniş tanımlı işsizlik oranı yüzde 34,1’e yükselmiştir (Tablo 1, Grafik 2).

Grafik 2: Cinsiyete Göre İşsizlik Oranları (Nisan 2019-Nisan 2020) (Yüzde)



Kaynak: TÜİK Hanehalkı İşgücü Araştırması, Nisan 2020. DİSK-AR tarafından hazırlanmıştır.

Geniş tanımlı işsizliğin artışının en önemli nedeni ümidini yitiren işsizler ile ve iş aramayıp çalışmaya hazır olanların sayısında Covid-19 döneminde meydana gelen artıştır. Geniş tanımlı işsizlik hesaplamasında dikkat çeken bir başka nokta ise zamana bağlı eksik istihdamdaki kadınların artışıdır. Son bir yılda zamana bağlı eksik istihdam edilen erkekler yüzde 253,8 artmışken kadınlar yüzde 335,6 oranında artmıştır.

Tablo 3: Cinsiyete Göre İşsiz Sayıları ve Covid-19 Etkisiyle Geniş Tanımlı İşsizlik Artışı (Bin)

	Genel	Kadın	Erkek
Dar Tanımlı İşsiz Sayısı	3.775	1.215	2.559
Geniş Tanımlı İşsiz Sayısı	9.756	3.942	5.815
Revize Geniş Tanımlı İşsiz ve İş Kaybı Sayısı-2	17.722	6.564	11.237
Covid-19 Etkisiyle Geniş Tanımlı İşsizlik ve İş Kaybı Artışı	10.759	3.332	7.506

Kaynak: TÜİK Hanehalkı İşgücü Araştırması, Nisan 2020. DİSK-AR tarafından hazırlanmıştır.

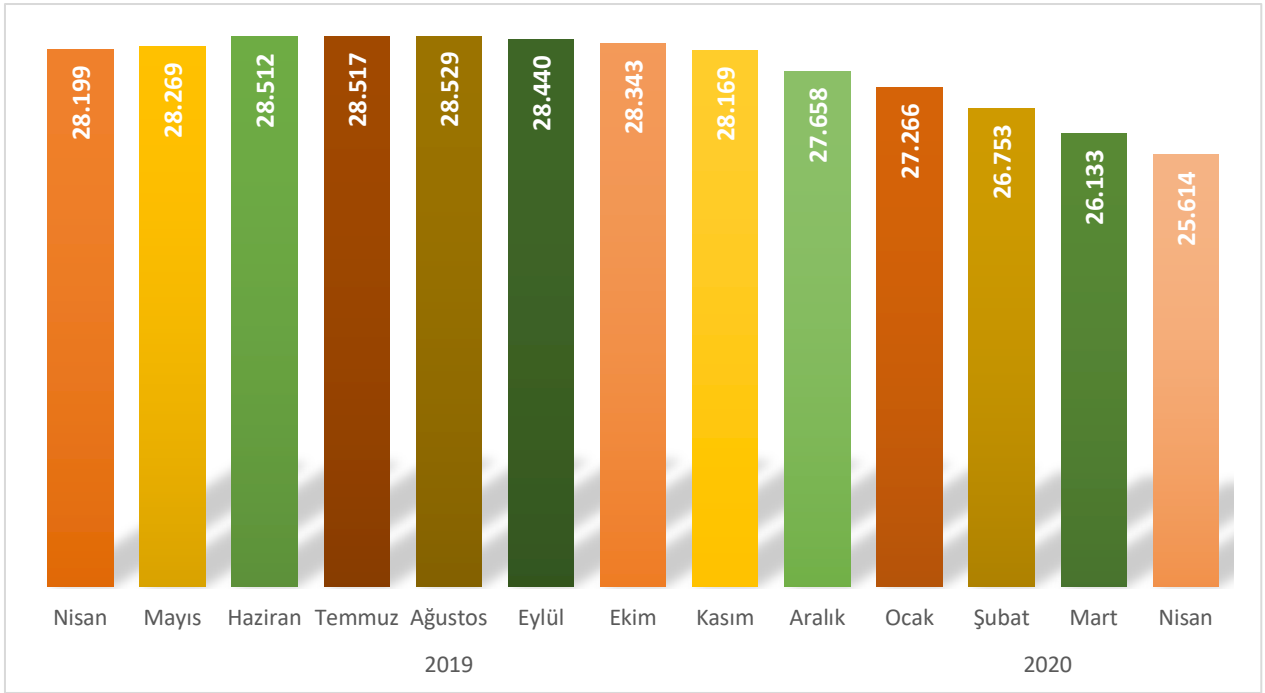
Nisan 2020’de dar tanımlı toplam işsiz sayısı TÜİK tarafından toplamda 3 milyon 775 bin, kadınlarda 1 milyon 215 bin ve erkeklerde 2 milyon 559 bin olarak açıklanmıştır. DİSK-AR tarafından hesaplanan geniş tanımlı işsiz sayısı Nisan 2020’de toplamda 9 milyon 756 bin, kadınlarda 3 milyon 942 bin ve erkeklerde 5 milyon 815 bin olarak hesaplandı. Covid-19 etkisiyle revize geniş tanımlı işsizlik ise Nisan

2020'de toplamda 17 milyon 722 bin, kadınlarda 6 milyon 564 bin ve erkeklerde 11 milyon 237 bin olarak gerçekleşti. Böylece Nisan 2019 ve 2020 arasındaki bir yıllık dönemde Covid-19 etkisiyle geniş tanımlı işsizlik artışı genelde 10,8, kadınlarda 3,3 ve erkeklerde 7,5 milyon oldu (Tablo 3).

İSTİHDAM BİR YILDA 2 MİLYON 585 BİN KİŞİ AZALDI

Bilindiği gibi 2018 krizi nedeniyle Türkiye ekonomisi uzun bir süredir istihdam yaratma kapasitesini kaybetmiş durumdaydı. Covid-19'un etkisiyle istihdam kaybı daha da dramatik bir hal aldı. Nisan 2019'da 28 milyon 199 bin olan toplam istihdam son bir yılda 2 milyon 585 bin kişi azalarak 25 milyon 614 bine geriledi (Tablo 1, Grafik 3).

Grafik 3: İstihdam Edilenlerin Sayısı (Nisan 2019-Nisan 2020) (Bin)



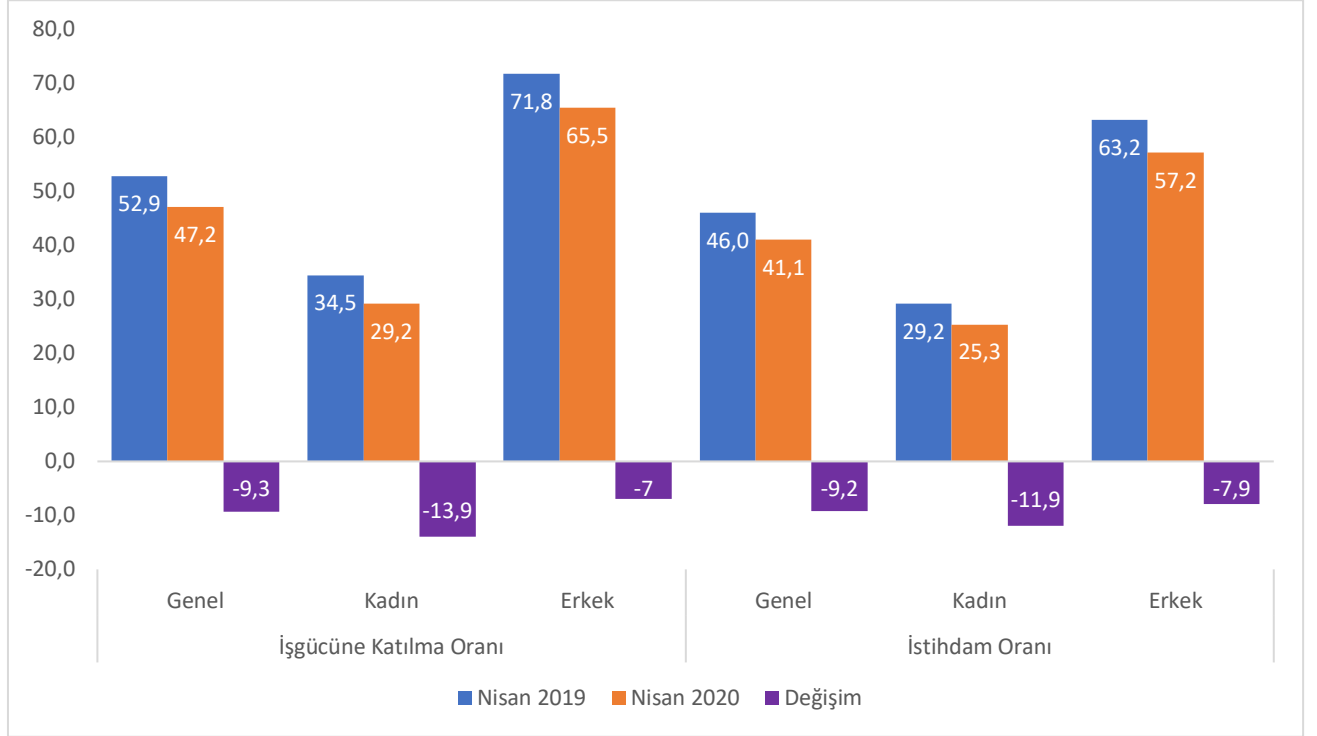
Kaynak: TÜİK Hanehalkı İşgücü Araştırması, Nisan 2020. DİSK-AR tarafından hesaplanmıştır.

KADIN İŞGÜCÜ VE İSTİHDAMI HIZLA DÜŞÜYOR

Bütün veriler kadın işgücünün erkeklere göre Covid-19'dan daha olumsuz etkilendiğini gösteriyor. Kadınlar Covid-19 döneminde ücretli istihdamdan daha fazla çekilmek zorunda kaldılar. Bu durum kadınların ev içi iş yükünü kuşkusuz çok daha fazla artırdı. Nisan 2019'da toplam işgücüne katılma oranı yüzde 52,9 iken Nisan 2020'de bu oran yüzde 47,2'ye düştü. Nisan 2019'da yüzde 71,8 olan erkeklerin işgücüne katılma oranı Nisan 2020'de yüzde 65,5'e ve Nisan 2019'da yüzde 34,5 olan kadınların işgücüne katılma oranı ise Nisan 2020'de yüzde 29,2'ye geriledi. Toplam işgücü son bir yılda yüzde 9,3 azalmışken kadın işgücü sayısı yüzde 13,9 ve erkek işgücü oranı yüzde 7 oranında azaldı (Tablo 1, Tablo 2, Grafik 2).

Nisan 2019'da toplam istihdam oranı yüzde 46 iken Nisan 2020'de bu oran yüzde 41,1'e geriledi. Nisan 2019'da yüzde 63,2 olan erkeklerin istihdam oranı Nisan 2020'de yüzde 57,2'ye ve Nisan 2019'da yüzde 29,2 olan kadınların istihdam oranı ise Nisan 2020'de yüzde 25,3'e geriledi. Toplam istihdam son bir yılda yüzde 9,2 oranında azalmışken kadınlarda yüzde 11,9 ve erkeklerde yüzde 7,9 oranında azalmıştır (Tablo 1, Tablo 2, Grafik 4). Böylece erkeklere göre oldukça düşük olan kadınların işgücüne katılım ve istihdam oranları daha da gerilemiş oldu.

Grafik 4: Cinsiyete Göre İşgücüne Katılma ve İstihdam Oranı ile İşgücü ve İstihdamdaki Yıllık Değişim Oranı (Nisan 2019-Nisan 2020) (Yüzde)

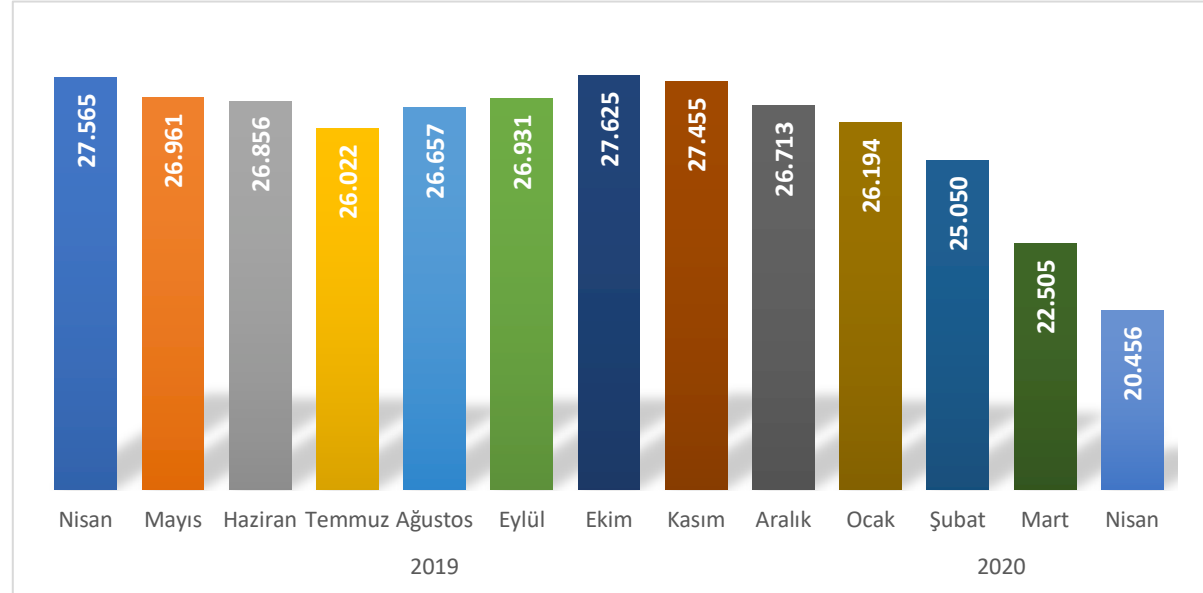


Kaynak: TÜİK Hanehalkı İşgücü Araştırması, Nisan 2020. DİSK-AR tarafından hazırlanmıştır.

Değişim sütunu işgücü ve istihdamdaki gerilemeyi vermektedir.

İŞBAŞINDA OLANLAR SON BİR YILDA 7,1 MİLYON AZALDI

Grafik 5: İşbaşında Olanların Sayısı (Nisan 2019-Nisan 2020) (Bin)



Kaynak: TÜİK Hanehalkı İşgücü Araştırması, Nisan 2020. DİSK-AR tarafından hazırlanmıştır.

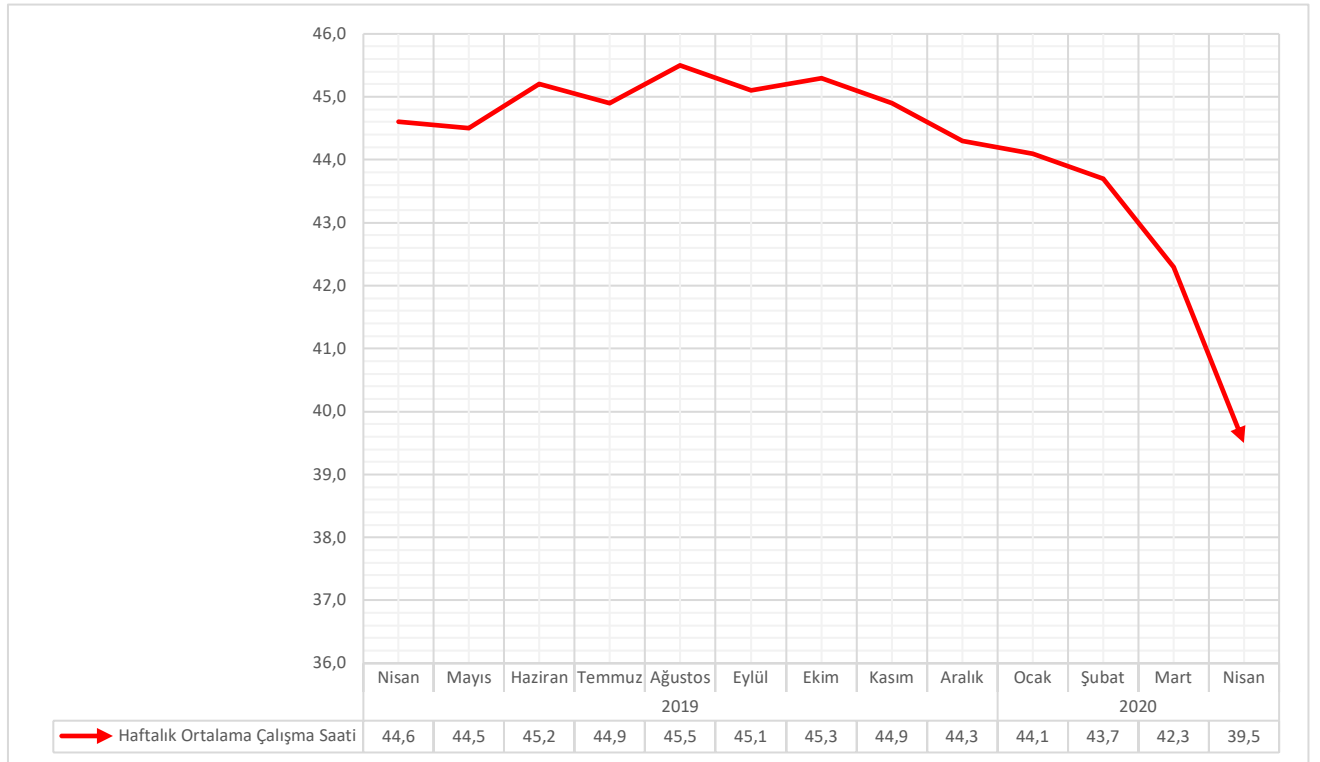
TÜİK'in işbaşında olanlara ilişkin verisi istihdamda olup referans döneminde en az bir saat çalışmış olanları kapsamaktadır. İstihdamda olup işbaşında olanların sayısında salgının etkisiyle Nisan 2020'de ciddi bir düşüş yaşandı. Nisan 2019'da 27 milyon 565 bin kişi işbaşında iken, Nisan 2020'de bu sayı 7 milyon 109 bin azalarak 20 milyon 456 bine geriledi. İşbaşında olmayanların sayısı bir yılda 4 milyon

524 bin kişi arttı (Tablo 1, Grafik 4). İstihdam olup işbaşında olmayanlar özellikle kısa çalışma ödeneği ve ücretsiz izin kullanılan işçilerin durumunu göstermesi açısından önemlidir. İşbaşında olanların sayısındaki azalmayı ILO'nun kullandığı tam zamanlı eşdeğer iş kaybı hesaplamasında dikkate aldık.

HAFTALIK ORTALAMA ÇALIŞMA SÜRESİ BİR YILDA 5,1 SAAT AZALDI

Covid-19 nedeniyle işlerin durmasıyla ve kısa çalışmaya geçilmesiyle birlikte çalışma saatlerinde de düşüş görüldü. Nisan 2019'da haftalık ortalama 44,6 olan çalışma süresi Nisan 2020'de 39,5'e geriledi. Son bir yılda haftalık ortalama çalışma süresi 5,1 saat azaldı (Tablo 1, Grafik 6). Böylece son bir yılda ortalama haftalık fiili çalışma süresi yüzde 11,4 oranında azalmış oldu (Tablo 1). TÜİK tarafından yayımlanan dar tanımlı işsizlik oranları ne işbaşında olmayanları ne de çalışma saatlerinde meydana gelen düşüşü dikkate almıyor. Haftalık ortalama çalışılan sürenin yarattığı istihdam kaybını tam zamanlı eşdeğer iş kaybında dikkate aldık.

Grafik 6: İşbaşında Olanların Haftalık Ortalama Çalışma Süresi (Nisan 2019-Nisan 2020) (Saat)

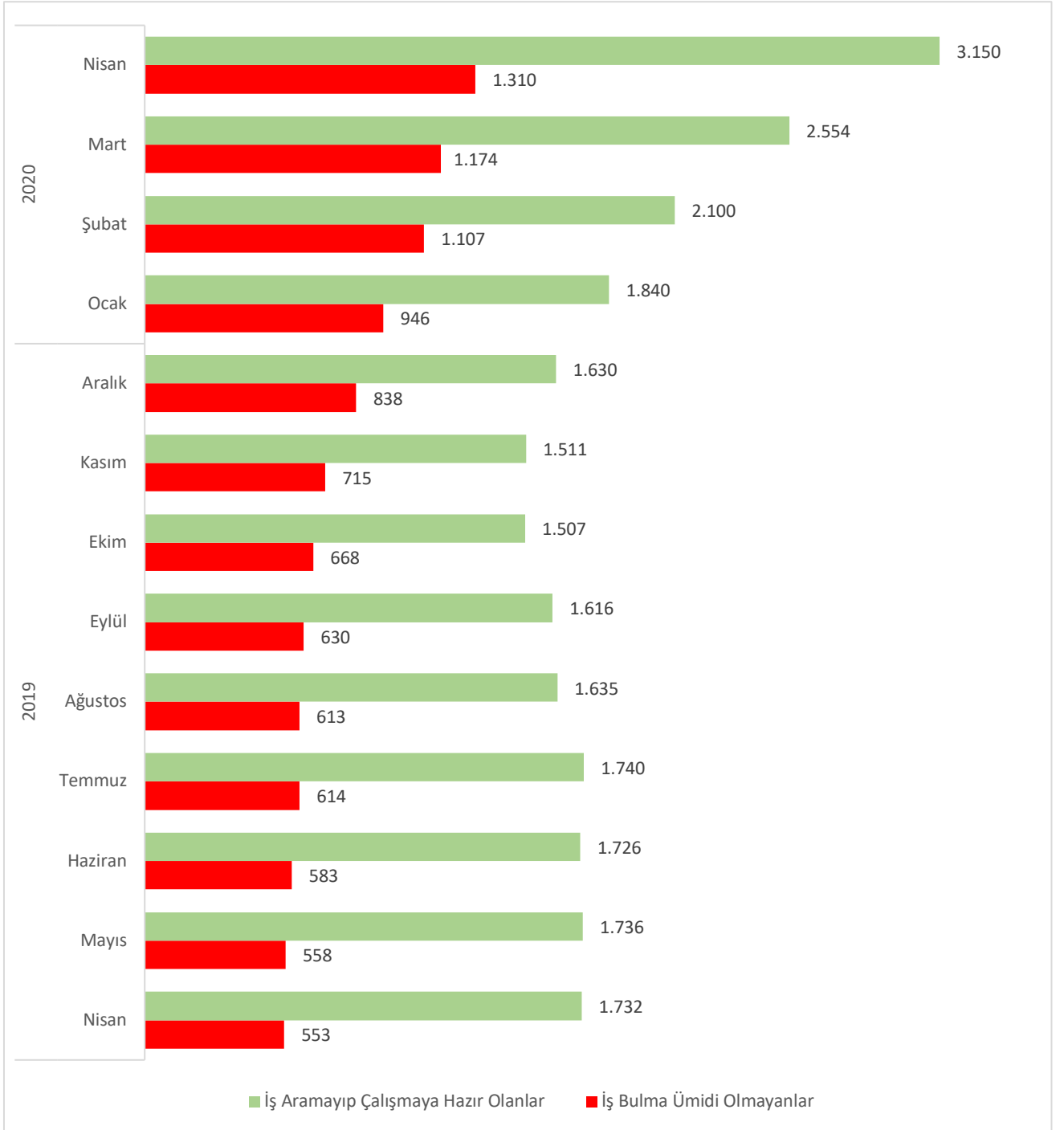


Kaynak: TÜİK Hanehalkı İşgücü Araştırması, Nisan 2020. DİSK-AR tarafından hazırlanmıştır.

İŞ ARAMAYIP ÇALIŞMAYA HAZIR OLANLARIN VE ÜMİTSİZ İŞSİZLERİN SAYISI PATLADI

İşgücüne dahil olmama nedenleri kategorisinde yer alan ve son dönemlerde artış eğiliminde olan ümitsiz işsizler ve iş aramayip çalışmaya hazır olanların (diğer) sayısı Covid-19 nedeniyle artmaya devam ediyor. Son bir yılda ümitsizlerin sayısı 757 bin kişi artarak 1 milyon 310 bine ulaştı. İş aramayip çalışmaya hazır olanlar ise 1 milyon 418 bin kişi artışla 3 milyon 150 bine yükseldi (Tablo 1, Grafik 7). Bu durum iş arama eğiliminin azalmasına işaret etmektedir. Dar tanımlı işsizliğin düşük görünmesinin önemli nedenlerinden biri işsizlerin iş bulamayacaklarını veya iş olmadığını düşünerek iş arama eğiliminde olmamalarıdır. Ümitsiz işsizler ve iş aramayip çalışmaya hazırlara ilişkin yöntemsel açıklama raporun ekinde yer almaktadır.

Grafik 7: İş Bulma Ümidini Kaybedenlerin ve İş Aramayıp Çalışmaya Hazır Olanların Sayıları (Nisan 2019-Nisan 2020) (Bin)



Kaynak: TÜİK Hanehalkı İşgücü Araştırması, Nisan 2020. DİSK-AR tarafından hazırlanmıştır.

İŞSİZLİKLE MÜCADELE ÖNERİLERİ

- İşten çıkarmalar Covid-19 süresince kesin olarak yasaklanmalı.
- İşsizlik sigortasından yararlanma koşulları ve ödenek miktarı iyileştirilmelidir.
- Covid-19 koşullarında işsizlik ve kısa çalışma ödeneğinden yararlanmada ön koşul aranmamalıdır.
- İşsizlik Sigortası Fonu'nun amaç dışı kullanımına son verilmelidir.
- "Herkesin çalışması için, herkesin daha az çalışması" ilkesi doğrultusunda haftalık çalışma süresi gelir kaybı olmaksızın 37,5 saate, fazla mesailer için uygulanan yıllık 270 saat sınırı, 90 saate düşürülmelidir.
- İstihdam artışlarında kamunun payı dikkate değerdir. Kamu istihdamının artırılması, kamuda eğreti ve güvencesiz çalışma biçimleri yerine, kadrolu ve güvenceli istihdam artışının sağlanması yaşamsal önemdedir. Kamu girişimciliği ve hizmetleri istihdam yaratacak şekilde yeniden ele alınmalı ve kamuda personel açığı derhal kapatılmalıdır.
- İş başında eğitim adı altında çırak, stajyer, kursiyerlerin ve bursiyerlerin ucuz işgücü deposu olarak kullanılması uygulamasına son verilmelidir.
- Uluslararası çalışma normları doğrultusunda herkese en az bir ay ücretli yıllık izin hakkı tanınmalıdır.
- Güvencesiz çalışma biçimlerine son verilmeli, tüm taşeron işçilere kadro verilmelidir. Kamu taşeron işçileri kamu işçisi olarak kadroya alınmalıdır.
- Uluslararası Çalışma Örgütü'nün (ILO) "insana yaraşır iş" yaklaşımı temelinde herkese güvenceli ve nitelikli işler sağlanmalıdır.
- Sendikal hak ve özgürlüklerin kullanımı güvence altına alınmalı, sendikal barajlar kaldırılmalı, herkesin sendika hakkını özgürce kullanabilmesi için gerekli yasal düzenlemeler yapılmalıdır.
- Toplum yararına çalışma programları kapsamında çalıştırılanlar daimî işçi statüsüne geçirilmelidir.
- Kadın istihdamının artırılması ve işsizliğinin azaltılması için işgücü piyasalarındaki cinsiyetçi uygulamalara son verilmeli, ev içi bakım hizmetleri devletin gereken nitelikli, yaygın ve ücretsiz bakım hizmetlerini sağlaması ile kadının üzerinden alınmalıdır.

YÖNTEMSSEL AÇIKLAMA

Dar Tanımlı İşsizlik

TÜİK referans dönemi içinde istihdam halinde olmayan (kâr karşılığı, yevmiyeli, ücretli ya da ücretsiz olarak hiçbir işte çalışmamış ve böyle bir iş ile bağlantısı da olmayan) kişilerden iş aramak için son 4 hafta içinde iş arama kanallarından en az birini kullanmış ve 2 hafta içinde işbaşı yapabilecek durumda olan 15 ve daha yukarı yaştaki kişileri işsiz olarak tanımlamaktadır. 2014 yılı öncesinde iş arama kriterinde referans dönemi olarak “son 4 hafta” yerine “son 3 ay” kullanılmaktaydı. Dar tanımlı işsizlik oranı işsizlerin işgücüne oranı olarak hesaplanır.

Geniş Tanımlı İşsizlik

Dar tanımlı (standart) işsizlik oranı işgücü piyasalarındaki durumu bütün boyutlarıyla ortaya koyamıyor. Dar tanımlı/standart işsizlik hesaplarının taşıdığı kısıtlar ve sorunlar nedeniyle, işsizliğin gerçek boyutlarının anlaşılması için alternatif işsizlik hesaplamalarına ihtiyaç duyulmaktadır.

Alternatif işsizlik hesaplamaları konusunda en detaylı yöntemi **Uluslararası Çalışma Örgütü (ILO)** önermektedir. ILO geniş tanımlı işsizliği **emeğin eksik kullanımı (labour underutiliation)** olarak adlandırmakta ve standart işsizlik oranları yanında ülkeler için alternatif/geniş tanımlı işsizlik oranlarını da hesaplamaktadır. ILO geniş tanımlı işsizlik kapsamında zamana bağlı eksik istihdam edilenleri (kısa zamanlı çalışanları, mevsimlik çalışanları), standart işsizleri ve potansiyel işgücünü (halen çalışmayıp iş bulursa çalışmak isteyenleri) dahil etmektedir.

AB İstatistik Bürosu Eurostat da alternatif işsizlik oranlarına ilişkin veriler yayınlamaktadır. Eurostat kısmi zamanlı çalışanların eksik istihdamı, iş aramayıp çalışmaya hazır olanlar ve iş arayıp hemen çalışmaya hazır olamayanlar başlıkları altında alternatif işsizlik hesaplamasına dahil etmektedir. **ABD Çalışma İstatistikleri Bürosu** geniş tanımlı işsizliği, “emeğin eksik kullanımının alternatif hesaplanması” (alternative measures of labor underutilization) başlığı altında resmi işsizlik oranı ile birlikte düzenli olarak hesaplayıp yayınlamaktadır

TÜİK geniş tanımlı işsizlik verilerini açıklamasa da çeşitli kurum ve kişiler geniş tanımlı işsizlik oranlarını hesaplamaktadır. TİSK bir süre genişletilmiş işsizlik oranlarını hesaplayıp açıkladı ancak daha sonra bu hesaplardan vazgeçti. TÜSİAD işgücü piyasalarına ilişkin çeşitli çalışmalarında alternatif işsizlik hesaplamalarına yer verdi. DİSK-AR da uzun yıllardır geniş tanımlı işsizlik oranlarını hesaplamaktadır. Alternatif işsizlik hesaplamaları ayrı bir saha çalışmasına dayalı değildir. Geniş tanımlı işsizlik TÜİK tarafından açıklanan Hanehalkı İşgücü Araştırmasında yer alan ham verilerin yeniden hesaplanmasıyla bulunuyor.

DİSK-AR'ın kullandığı geniş tanımlı işsizlik hesaplaması beş unsurdan oluşuyor: 1) Dar tanımlı (standart) işsizler, 2) İş aramayan ancak çalışmaya hazır olanlar iki gruba ayrılıyor: 2-a) İş bulma ümidini kaybedenler, 2-b) İş aramayan ancak çalışmaya hazır olan diğer bireyler, 3) Mevsimlik çalışanlar, 4) Zamana bağlı eksik çalışanlar. Bu beş unsur TÜİK verilerinde ham olarak bulunmaktadır.

Zamana bağlı eksik istihdam: Referans haftasında istihdamda olan, esas işinde ve diğer işinde/işlerinde toplam olarak 40 saatten daha az süre çalışmış olup, daha fazla süre çalışmak istediğini belirten ve mümkün olduğu takdirde daha fazla çalışmaya başlayabilecek olan kişilerdir.

İş aramayıp çalışmaya hazır olanlar: Çeşitli nedenlerle bir iş aramayan, ancak 2 hafta içinde işbaşı yapmaya hazır olduğunu belirten kişilerdir. Bunlar iki alt başlıkta ele alınmaktadır:

İş bulma ümidi olmayanlar: Daha önce iş aradığı halde bulamayan veya kendi vasıflarına uygun bir iş bulabileceğine inmadığı için iş aramayan ancak işbaşı yapmaya hazır olduğunu belirten kişilerdir.

Diğer: Mevsimlik çalışma, ev kadını olma, öğrencilik, irad sahibi olma, emeklilik ve çalışamaz halde olma gibi nedenlerle iş aramayıp ancak işbaşı yapmaya hazır olduğunu belirten kişilerdir.

Revize Edilmiş Geniş Tanımlı İşsizlik

Yukarıda açıklanan geniş tanımlı işsizlik hesaplamasına ILO tarafından kullanılan eşdeğer tam zamanlı iş kaybının eklenmesiyle hesaplanan işsizlik. Revize edilmiş geniş tanımlı işsizlik hesaplamasında zamana bağlı eksik istihdama yer verilmemiştir. Bunun nedeni zamana bağlı eksik istihdamın eşdeğer tam zamanlı istihdam kaybı içinde yer almasıdır.

Eşdeğer Tam Zamanlı İstihdam Kaybı

İşbaşında olanların fiili çalışma süresinde meydana gelen kaybın eşdeğer tam zamanlı iş kaybına dönüştürülmesi yoluyla bulunan istihdam kaybıdır. Bu hesaplamada kayıp ilgili dönemlerde iş başında olanların fiili toplam çalışma süreleri arasında farkın tam zamanlı (45 saatlik) haftalık çalışma süresine bölünmesiyle bulunmaktadır. Örneğin Nisan 2019'da işbaşında

olanların sayısı o tarihteki fiili ortalama çalışma süresi ile çarpılarak toplam çalışma saati bulunmaktadır. Aynı işlem Nisan 2020'de yapılarak aradaki farkın bulunması ve 45'e bölünmesiyle eşdeğer istihdam kaybı bulunmaktadır.

İşbaşında olanlar: Yevmiyeli, ücretli, maaşlı, kendi hesabına, işveren ya da ücretsiz aile işçisi olarak referans dönemi içinde en az bir saat bir iktisadi faaliyette bulunan kişilerdir.

İşbaşında olmayanlar: İşi ile bağlantısı devam ettiği halde, referans haftası içinde çeşitli nedenlerle işinin başında olmasa da kendi hesabına ve işverenler istihdamda kabul edilmektedir. Ücretli ve maaşlı çalışan ve çeşitli nedenlerle referans döneminde işlerinin başında bulunmayan fertler; ancak 3 aydan kısa süre içinde işlerinin başına geri döneceklerse veya işten uzak kaldıkları süre zarfında maaş veya ücretlerinin en az %50 ve daha fazlasını almaya devam ediyorlarsa istihdamda kabul edilmektedir. Yevmiyeli çalışan ve çeşitli nedenlerle referans döneminde işlerinin başında bulunmayan fertler ise; işten uzak kaldıkları süre zarfında ücretlerinin en az %50 ve daha fazlasını almaya devam ediyorlarsa istihdamda kabul edilmektedir. Bununla birlikte, referans haftası içinde "1 saat" bile çalışmamış olan ücretsiz aile işçileri ve yevmiyeliler istihdamda kabul edilmemektedir.

Kaynakça

ILO (2020), Covid-19 and the world of work: impact and policy responses, ILO Monitor First Edition: 18 March 2020,

https://www.ilo.org/wcmsp5/groups/public/---dgreports/---dcomm/documents/briefingnote/wcms_738753.pdf

ILO (2020), ILO Monitor: Covid-19 and world of work, Second Edition: 7 April 2020,

https://www.ilo.org/wcmsp5/groups/public/---dgreports/---dcomm/documents/briefingnote/wcms_740877.pdf

ILO (2020), ILO Monitor: Covid-19 and world of work, Third Edition: 29 April 2020,

https://www.ilo.org/wcmsp5/groups/public/---dgreports/---dcomm/documents/briefingnote/wcms_743146.pdf

ILO (2020), ILO Monitor: Covid-19 and world of work, Fourth Edition: 27 May 2020,

https://www.ilo.org/wcmsp5/groups/public/---dgreports/---dcomm/documents/briefingnote/wcms_745963.pdf

Türkiye İstatistik Kurumu, Hanehalkı İşgücü Araştırması, Nisan 2020.