

SALGININ ÇALIŞMA YAŞAMINA ETKİLERİ

DİSK ÜYESİ İŞÇİLERE
YÖNELİK ALAN
ARAŞTIRMASI SONUÇLARI

Temmuz 2020

COVID-19 İŞÇİLERİ NASIL ETKİLEDİ?



COVID-19 İŐÇİLERİ NASIL ETKİLEDİ?

Salgının Çalışma Yaşamına Etkileri

DİSK Üyesi İşçilere Yönelik Alan Araştırması Sonuçları

-Özet rapor-

DİSK Yayınları No: 81

İstanbul • Temmuz 2020

Bu araştırma DİSK Araştırma Merkezi (DİSK-AR) ve DİSK Covid-19 Araştırma Grubu tarafından planlandı, hazırlandı ve araştırmanın saha çalışması 8-15 Haziran 2020 tarihleri arasında yürütüldü.

Bu rapor 8 Temmuz 2020 tarihinde İstanbul Tabip Odası'nda düzenlenen basın toplantısı ile kamuoyuna açıklanmıştır.

Bu rapor DİSK-AR tarafından yayına hazırlanmıştır.

COVID-19 ARAŐTIRMA GRUBU:

Araştırma Koordinatörü: Doç. Dr. Aziz Çelik

Veri analizi ve yayın hazırlık: Doç. Dr. F. Serkan Öngel,
Deniz Beyazbulut, Zeynep Kandaz

Araştırma hazırlık: Doç. Dr. M. Hakan Koçak, Tonguç Çoban, Dr. Özgün Millioğulları, Ergün İşeri, Hasan Aktaş, Tevfik Güneş, Üzeyir Ataman, M. Dilan Kıran, Ece Göktürk, Eda Demir

Kapak tasarım: Can Kaya

Adres: Dikilitaş Mahallesi Eren Sokak No: 4 Beşiktaş/İSTANBUL

Tel: (0212) 291 00 05 - 06 • **Fax:** (0212) 240 42 09

E-posta: diskar@disk.org.tr | disk@disk.org.tr

Web: www.disk.org.tr

facebook & twitter: @diskarastirma | @diskinsesi

İÇİNDEKİLER

İÇİNDEKİLER	3
SUNUŞ	4
ARAŞTIRMA ÖZETİ	5
BİRİNCİ BÖLÜM ARAŞTIRMA HAKKINDA: KAPSAM, ÖRNEKLEM VE YÖNTEM	7
İKİNCİ BÖLÜM DİSK ÜYESİ İŞÇİLERİN DEMOGRAFİK ÖZELLİKLERİ	9
DİSK Üyesi İşçilerin Cinsiyet Dağılımı	9
DİSK Üyesi İşçilerin Yaş Dağılımı.....	9
DİSK Üyesi İşçilerin Eğitim Düzeyi	10
DİSK Üyesi İşçilerin Hanehalkı Büyüklüğü ve Bileşimi	12
ÜÇÜNCÜ BÖLÜM COVID-19'UN DİSK ÜYESİ İŞÇİLERİN İŞİNE VE GELİRİNE ETKİLERİ	14
DİSK Üyesi İşçilerin Ortalama Ücreti	14
COVID-19 İşçilerin Çalışma Biçimini Nasıl Etkiledi?	16
Covid-19'un İşçilerin Çalışma Sürelerine Etkisi	20
Covid-19 Nedeniyle Yaşanan Ücret ve Gelir Kaybı.....	22
Covid-19'un İşçilerin Ekonomik Durumuna Etkisi	23
İşçilerin Covid-19 Döneminde İŞKUR'dan Ödenek Alma Durumu	25
İşçilerin Covid-19 Döneminde İŞKUR Dışında Aldığı Yardımlar	27
İşçilerin Covid-19 Döneminde İŞKUR Dışında Devletten Aldığı Yardımın Türü	28
İşçilerin Gelirleri Kesilmesi Durumunda Birikimleriyle Geçinebilme Süresi	28
Covid-19 Döneminde İşçilerin Gıda Harcama Tercihleri Değişimi.....	29
DÖRDÜNCÜ BÖLÜM COVID-19 KOŞULLARINDA İŞÇİ SAĞLIĞI VE İŞ GÜVENLİĞİ	32
İşyerlerinde Covid-19 Vaka Oranı	32
İşyerinde Covid-19 Vakasını Takiben Yapılanlar	33
Covid-19'a Yönelik Önlemlerin Yeterliliği	34
Covid-19'a Karşı İşyerlerinde Alınan Önlemler Hakkında Görüşler	34
Salgına Yönelik Politikalar Konusunda İşçilerin Görüşleri	35
BEŞİNCİ BÖLÜM İŞÇİLERİN COVID-19 SALGINI HAKKINDAKİ DÜŞÜNCELERİ	37
İşçilerin Kendileri ve İşlerine Dönük Kaygıları.....	37
İşçilerin Salgının Yayılma Hızı Konusundaki Düşünceleri	37
İşçilerin Covid-19'un Ekonomik Etkileri Hakkında Düşünceleri	38
SONUÇLAR	40
ANKET FORMU	41
DİSK ÜYELERİNE YÖNELİK COVID-19 ARAŞTIRMASI	41
BÖLÜM 1: ANKETE KATILMAK İSTER MİSİNİZ?.....	41
BÖLÜM 2: KORONAVİRÜS SEBEBİYLE İŞ, GELİR VE MALİ DURUMDA MEYDANA GELEN DEĞİŞİKLİKLER	41
BÖLÜM 3: COVID-19 SALGINI VE İŞÇİ SAĞLIĞI VE İŞ GÜVENLİĞİ.....	43
BÖLÜM 4: COVID-19 SALGINI HAKKINDAKİ DÜŞÜNCELER	45
BÖLÜM 5: DEMOGRAFİK SORULAR	45

Covid-19 salgını tüm dünyada olduğu gibi ülkemizde de gerek sağlık açısından gerekse sosyo-ekonomik açıdan büyük bir yıkıma yol açtı ve açmaya devam ediyor. Salgın, halk sağlığı yanında toplumsal ve ekonomik yaşamı da derinden etkiliyor. Salgın nedeniyle devasa bir iş ve gelir kaybı yaşanıyor. Kuşkusuz salgın toplumsal ve iktisadi açıdan en çok işçi sınıfını ve dar gelirliileri etkiliyor. Salgının gelir eşitsizliğini, toplumsal adaletsizliği ve yoksulluğu daha da artıracığı sır değil. Tüm dünyada ve ülkemizde neoliberal dönemde kamusal sağlık ve sosyal güvenlik sistemlerinin zayıflatılmasının sonucu olarak Covid-19 salgını büyük halk sağlığı sorunlarına yol açıyor.

Covid-19 salgını ilk günden itibaren DİSK'in gündeminde önemli bir yer tuttu. DİSK, Covid-19 ile etkin mücadele için Hükümet'i uyardı ve basın açıklamaları yaptı. DİSK, sadece açıklamalarla yetinmedi. Covid-19'un işçiler üzerindeki etkisine yönelik bilimsel çalışmalar yürüterek veri toplamaya çalıştı.

Bu çerçevede DİSK-AR, salgının işçilerin sağlığı, geliri ve işi üzerindeki etkisini ölçmek amacıyla Nisan 2020'de bir dizi araştırma çalışması yaptı. Öncelikle örgütten Covid-19'a ilişkin bilgi toplandı. Bu verilere dayalı olarak hazırlanan **DİSK Covid-19 Durum, Sorunlar ve Önlemler Raporu**'nun birincisi 16 Nisan 2020, ikincisi 20 Nisan 2020 ve üçüncüsü 27 Nisan 2020 tarihinde yayımlandı. Bu raporlar salgının yoğunluğunun en fazla görüldüğü dönemde yayımlandı. Öte yandan **Genel-İş Araştırma Dairesi** tarafından Covid-19 ve sosyal koruma konulu, **Birleşik Metal-İş Sınıf Araştırmaları Merkezi (BİSAM)** tarafından da Covid-19'un işkoluna özgü etkilerine dönük raporlar hazırlandı. **Gıda-İş** sendikası da gıda işkolunda Covid-19'un etkilerine dair çeşitli çalışmalar yaptı.

Tüm çalışmalar ışığında Covid-19'un DİSK üyelerine etkilerini kapsamlı olarak ortaya çıkarmak üzere yeni bir çalışma başlatılması kararlaştırıldı. Doğrudan işçilere dönük bir anket yoluyla Covid-19'un üyelerimizin işi ve geliri üzerindeki etkileri ile Covid-19'a ilişkin değerlendirmeleri ortaya konmak istendi. Amaç, Covid-19'un yaratmış olduğu etkiyi doğrudan üyelerimizin gözünden görmektir. Bu çerçevede DİSK-AR ile üye sendikalarımızın araştırma daireleri ve ilgili uzmanları ile bağımsız araştırmacıların bir araya gelmesiyle **DİSK Covid-19 Araştırma Grubu** oluşturuldu. Üye sendikalarımızın da katkısıyla ilk kez DİSK bünyesinde bütün üyelerimize dönük bir alan araştırması gerçekleştirilmiş oldu.

Haziran 2020'de yapılan çalışma Covid-19'un işçilerin işi ve geliri üzerinde yaratmış olduğu tahribatı bütün yönleriyle ortaya koyuyor. Ayrıntılarını raporda göreceğiniz gibi Covid-19, işçilerin çalışma biçimlerinde ve işlerinde ciddi değişikliklere yol açtı. İşçilerin gelirini olumsuz etkiledi ve ciddi ekonomik zorluklar yaşamasına neden oldu. Son olarak eklemek isteriz ki Covid-19'un olumsuz etkilerini azaltmak için yürüttüğümüz çalışmalara rağmen sendikalı işyerlerinde dahi bunca olumsuz etkinin yaşanması, Covid-19'un örgütsüz çalışanlar arasında çok daha büyük sorunlara yaratmış olabileceğini göstermektedir.

Elinizdeki rapor, araştırmanın özet bulgularını içermektedir. Araştırmanın detaylı sonuçları daha sonra kamuoyuna sunulacaktır. Araştırmayı gerçekleştiren ve yayına hazırlayan DİSK-AR'a ile Covid-19 Araştırma Grubu'na ve araştırmanın yürütülmesindeki katkıları nedeniyle örgütümüze teşekkür ediyor, araştırmanın yararlı olmasını diliyoruz.

DİSK Yönetim Kurulu

ARAŞTIRMA ÖZETİ

Covid-19 nedeniyle işçilerin gelirleri azaldı, borçları ve kaygıları arttı

ARAŞTIRMANIN ÖZET BULGULARI

Bu araştırma Covid-19'un işçilerin sağlığı, işi ve geliri üzerindeki etkilerini ölçmek amacıyla yapılmıştır. Araştırmanın evreni DİSK üyesi işçilerdir. Araştırma tüm DİSK üyesi işçileri temsil edecek şekilde saptanan bir örnekleme yürütülmüştür.

Araştırma Covid-19 salgınının işçilerin işi, geliri ve sağlığı üzerindeki çok boyutlu olumsuz etkilerini ortaya koymaktadır. Covid-19 döneminde işçilerin gelirleri azaldı, çalışma biçimleri değişti (iş başında buldukları süre azaldı), başta borçluluk olmak üzere ekonomik zorlukları arttı. Bulgular ayrıca işçilerin salgına ilişkin derin kaygılarını da yansıtmaktadır. İşçilerin ezici çoğunluğu kendilerini ve işlerinin tehlike altında olduğunu belirtmektedir. Araştırma, kadın işçilerin ve özel sektör işçilerinin salgından daha ağır biçimde etkilendiğini ortaya koymaktadır. Kadınlar ve özel sektör işçilerine ilişkin bulgular raporda çeşitli başlıklar altında ele alınmaktadır. Sendikali işyerlerinde salgının yarattığı olumsuzlukların varlığı, sendikasız ve kayıt dışı işyerlerinde çok daha vahim bir tablonun ortaya çıkmış olduğunun da kanıtı sayılabilir.

SALGIN İŞÇİLERİN ÇALIŞMA BİÇİMİNDE CİDDİ DEĞİŞİKLİKLERE YOL AÇTI

- İşçilerin yüzde 63'ünün çalışma biçimi değişti
- İşçilerin yüzde 41'inin çalışma süresi Covid-19 nedeniyle azaldı
- Özel sektörde işçilerin yüzde 76'sının çalışma biçimi Covid-19'dan etkilendi
- İşçilerin yüzde 23'ü kısa çalışma yaptı
- Özel sektörde işçilerin ise yüzde 37'si kısa çalışma yaptı
- İşçilerin yüzde 19'ü işe dönüşümlü gidip geldi

İŞÇİLER CİDDİ ÜCRET VE GELİR KAYIPLARI YAŞADI

- İşçilerin bir bölümünün ücret, bir bölümünün ise fazla çalışma ve sosyal haklarında kayıplar yaşandı
- Araştırmaya katılan işçilerin yüzde 36'sı ücret ve gelir kaybı yaşadı
- İşçilerin yüzde 40'ı daha ucuz besinlere yöneldi

İŞÇİLERİN YÜZDE 75'İ COVID-19 NEDENİYLE EKONOMİK ZORLUK YAŞADI

- İşçilerin yüzde 25'ten fazlasının borçları arttı
- İşçilerin yüzde 19,4'ü kredi kartının alt limitini ödeyebildi
- İşçilerin yüzde 16,5'i kredi kartı borcunu ödeyemedi

KADIN İŞÇİLER DAHA OLUMSUZ ETKİLENDİ

- Araştırma kadın işçilerin Covid-19'dan daha olumsuz etkilendiğini ortaya koydu
- Kadın işçilerin yüzde 52'si Covid-19 döneminde ücretli çalışma sürelerinin azaldığını bildirdi
- Kadın işçilerin yüzde 42'si Covid-19 döneminde ücret kaybı yaşadı.
- Kadınların çalışma biçimi erkeklere göre daha fazla esnekleşti
- Kadınlar salgının yayılma hızı konusunda daha endişeli

İŞÇİLERİN BİRİKİMLERİ ÇOK SINIRLI

- İşçilerin yüzde 63'ü geliri kesilirse 1 aydan daha az süreyle geçinebileceğini beyan etti
- İşçilerin yüzde 29'u geliri kesilirse 1-3 ay arası süreyle geçinebileceğini beyan etti
- İşçilerin sadece yüzde 12'si 6 aydan daha uzun süre geçinebileceğini belirtti.

İŞKUR ÖDENEKLERİ YAYGIN BİÇİMDE KULLANILDI

- DİSK üyesi işçilerin yüzde 27'si İŞKUR'dan ödenek aldı
- İşçilerin yüzde 24'ü kısa çalışma ödeneği aldı
- Özel sektörde işçilerin yarısı İŞKUR'dan ödenek aldığını bildirdi
- Özel sektörde kısa çalışma ödeneğinden yararlananların oranı yüzde 43 oldu
- İşçilerin yüzde 91'i İŞKUR dışında bir yardım almadı

COVID-19 ÖNLEMLERİ YETERLİ DEĞİL

- İşçilerin yüzde 29,4'ü kendilerinin veya arkadaşlarının Covid-19'a yakalandığını bildirdi
- Covid-19 vakaları nedeniyle işyerlerinin yüzde 15'inde üretim durdu
- İşçilerin yüzde 53'ü işyerlerinde salgına karşı alınan önlemleri yeterli bulmuyor
- Koruyucu önlemlerin yeterliliğine ilişkin olumlu kanaat yüzde 50'nin altında

İŞÇİLERİN KAYGILARI BÜYÜK

- İşçilerin yüzde 82'si Covid-19 nedeniyle işini ve/veya kendisini tehlikede hissediyor
- İşçilerin yüzde 53'ü salgının yayılma hızının artacağını düşünüyor
- İşçilerin yüzde 84'ü Covid-19'u kişisel ekonomik durumu için büyük tehlike olarak görüyor
- İşçilerin yüzde 90'a yakını Covid-19'u ülke ve dünya ekonomisi için tehdit olarak görüyor.

Birinci Bölüm

ARAŞTIRMA HAKKINDA: KAPSAM, ÖRNEKLEM ve YÖNTEM

Covid-19'un Türkiye'de görülmeye başlamasıyla DİSK-AR işçilerin sağlığı, işi ve geliri üzerindeki etkisini analiz etmek üzere araştırmalar yapmaya başladı. Bu kapsamda salgının DİSK üyeleri üzerindeki etkisini ölçmek amacıyla Nisan 2020'de "DİSK Covid-19 Durum, Sorunlar, Önlemler Raporu" hazırlandı. Rapor DİSK örgütünden Covid-19'a ilişkin haftalık verilerin derlenmesiyle hazırlandı. Covid-19 DİSK Raporu'nun birincisi¹ 16 Nisan 2020, ikincisi² 20 Nisan 2020 ve üçüncüsü³ 27 Nisan 2020 tarihinde yayımlandı. Örgütsel verilere dayalı bu araştırmaların yanından doğrudan üyelerin değerlendirmelerine dayalı yeni bir araştırma ihtiyacı ortaya çıktı.

Bu araştırma DİSK Araştırma Merkezi (DİSK-AR) ve üye sendikaların araştırma ve konuyla ilgili uzmanları ile bağımsız araştırmacılardan oluşan DİSK Covid-19 Araştırma Grubu tarafından planlandı, hazırlandı ve araştırma 8-15 Haziran 2020 tarihleri arasında Türkiye çapında DİSK üyeleri arasında yürütüldü. Araştırmanın yürütümünde ayrıca DİSK üyesi sendikaların uzman ve yöneticileri de rol aldı.

Araştırma kapsamında *GoogleForms* uygulaması üzerinde çevrimiçi (online) araştırma soru formu oluşturuldu. Soru formu DİSK üyesi işçilere telefon üzerinden gönderildi ve anketi online olarak doldurmaları istendi. Anket uygulaması tekstil ve lastik sektöründe üye sendikalar tarafından elden gerçekleştirildi. Anket formları temsilciler aracılığıyla işçilere ulaştırıldı ve toplandı.

Online (çevrimiçi) anket formu sadece anket bağlantısı gönderilen işçilerce dolduruldu. Araştırma internet üzerinde başkalarının erişimine açılmadı. Anketler üye sendikaların DİSK içindeki üye ağırlıklarına göre kotalı olarak yapıldı. Anket bağlantısının gönderildiği işçi sayısı sendikaların DİSK içindeki oranına göre tespit edildi. Üyelerden gelen anket formları DİSK üyesi sendikaların DİSK içindeki oranları dikkate alınarak ağırlıklandırıldı. Anketi yanıtlayacak işçilerin seçiminde yarı yapılandırılmış tesadüfi örneklem yöntemi tercih edildi.

Araştırma kapsamında toplam 2.771 yanıt geldi. Bunlar içinde eksik ve boş olanlar ile mükerrer olanlar ayıklandı. Bu işlem sonucu 2.748 geçerli anket saptandı. Ayrıca gelen anketler sendikaların DİSK içindeki ağırlıklarını korumak amacıyla tam tesadüfi yöntemle

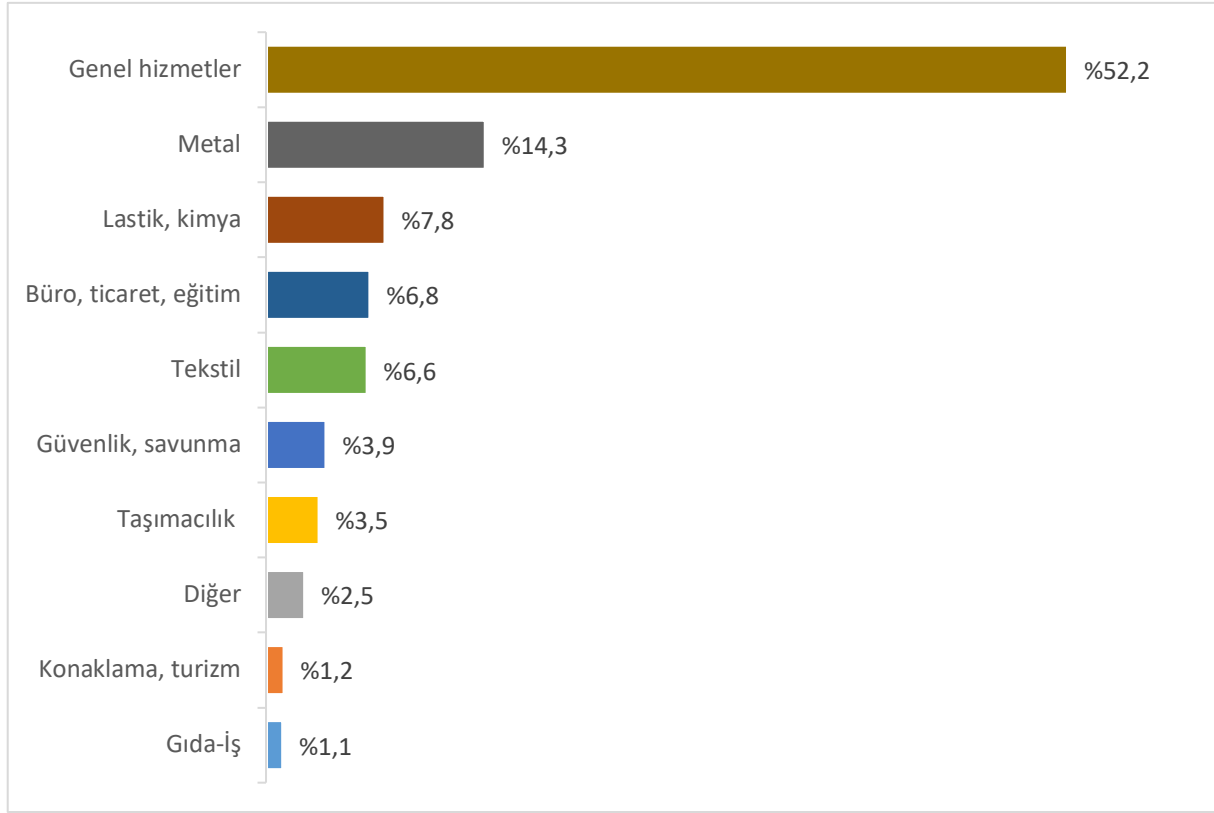
¹ DİSK-AR, Covid-19 DİSK Durum, Sorunlar, Önlemler Raporu-1, 16 Nisan 2020, <http://disk.org.tr/2020/04/disk-uyeleri-arasinda-salginin-etkileri-covid-19-disk-raporu/> (Erişim: 5 Temmuz 2020).

² DİSK-AR, Covid-19 DİSK Durum, Sorunlar, Önlemler Raporu-2, 20 Nisan 2020, <http://disk.org.tr/2020/04/covid-19-disk-raporunun-ikincisi-yayinlandi/> (Erişim: 5 Temmuz 2020).

³ DİSK-AR, Covid-19 DİSK Durum, Sorunlar, Önlemler Raporu-3, 27 Nisan 2020, <http://disk.org.tr/2020/04/covid-19-disk-raporunun-ucuncusu-yayinlandi/> (Erişim: 5 Temmuz 2020).

yeniden ağırlıklandırıldı. Böylece bazı anketler tesadüfi yöntemle değerlendirme dışı bırakıldı. Bu işlem sonucunda 2.748 geçerli anketten 2.237 anket değerlendirmeye alındı.

Grafik 1: Araştırmanın Örnekleme (İşkolu-Sektör Dağılımı) (Yüzde)



Sonuç olarak değerlendirmeye alınan anketlerin işkolu/sector dağılımı Grafik 1’de olduğu gibi gerçekleştirildi. Genel hizmetler işkolu yüzde 52,2, metal işkolu yüzde 14,3, lastik-kimya yüzde 7,8, büro, ticaret ve eğitim işkolu yüzde 6,8, tekstil 6,6, güvenlik ve savunma 3,9, taşımacılık yüzde 3,5, konaklama ve turizm yüzde 1,2 ve gıda yüzde 1,1 ağırlığa sahip oldu (Grafik 1). Araştırmaya katılanların yüzde 19’u kadınlardan yüzde 81’i erkeklerden oluşmaktadır.

Anketler IBM SPSS ve Microsoft Excel programları yardımıyla analiz edildi. Bu raporda araştırmanın özet bulguları paylaşılmaktadır. Araştırmanın detaylı bulguları daha sonra kapsamlı bir rapor olarak yayımlanacaktır.

İkinci Bölüm

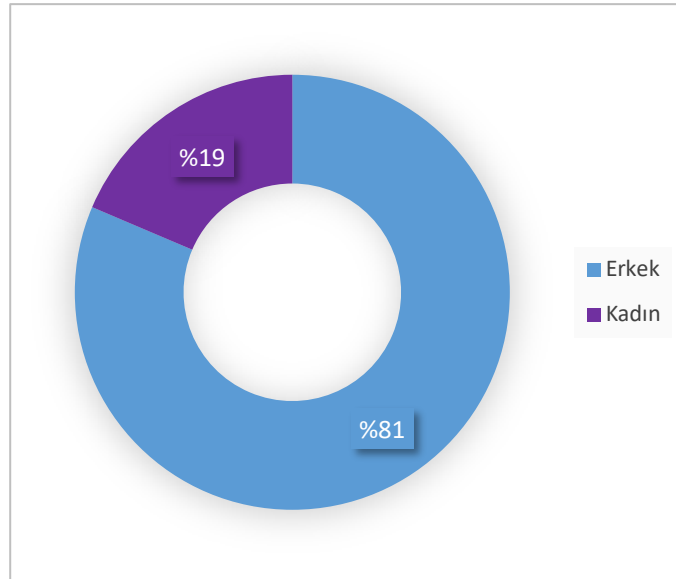
DİSK ÜYESİ İŞÇİLERİN DEMOGRAFİK ÖZELLİKLERİ

DİSK Üyesi İşçilerin Cinsiyet Dağılımı

Araştırmaya katılan işçilerin yüzde 81'i erkek, yüzde 19'u kadınlardan oluşuyor

Araştırma sonuçlarına göre DİSK üyesi işçilerin yüzde 81'i erkeklerden oluşurken yüzde 19'u kadınlardan oluşmaktadır (Grafik 2). Nitekim **Aile Çalışma ve Sosyal Hizmetler Bakanlığı (AÇSHB)** Çalışma İstatistikleri Bilgi Sisteminde (ÇİBS)⁴ yer alan bilgilere göre Ocak 2020 itibarıyla DİSK'e bağlı sendikalara üye kadın işçilerin oranı yüzde 17, erkek işçilerin oranı yüzde 83'tür. Böylece Ocak 2020 resmi verileri, anket sonucu ulaştığımız veriler ile +/- 2 puan civarında örtüşmektedir. Yine ÇİBS portalında yer alan bilgilere göre sendikalı işçiler arasında kadın işçilerin oranı yüzde 19'dur. Böylece anket sonuçları genel kadın sendikalı işçi oranları ile de uyumludur.

Grafik 2: Araştırmaya Katılan DİSK Üyesi İşçilerin Cinsiyet Dağılımı (Yüzde)



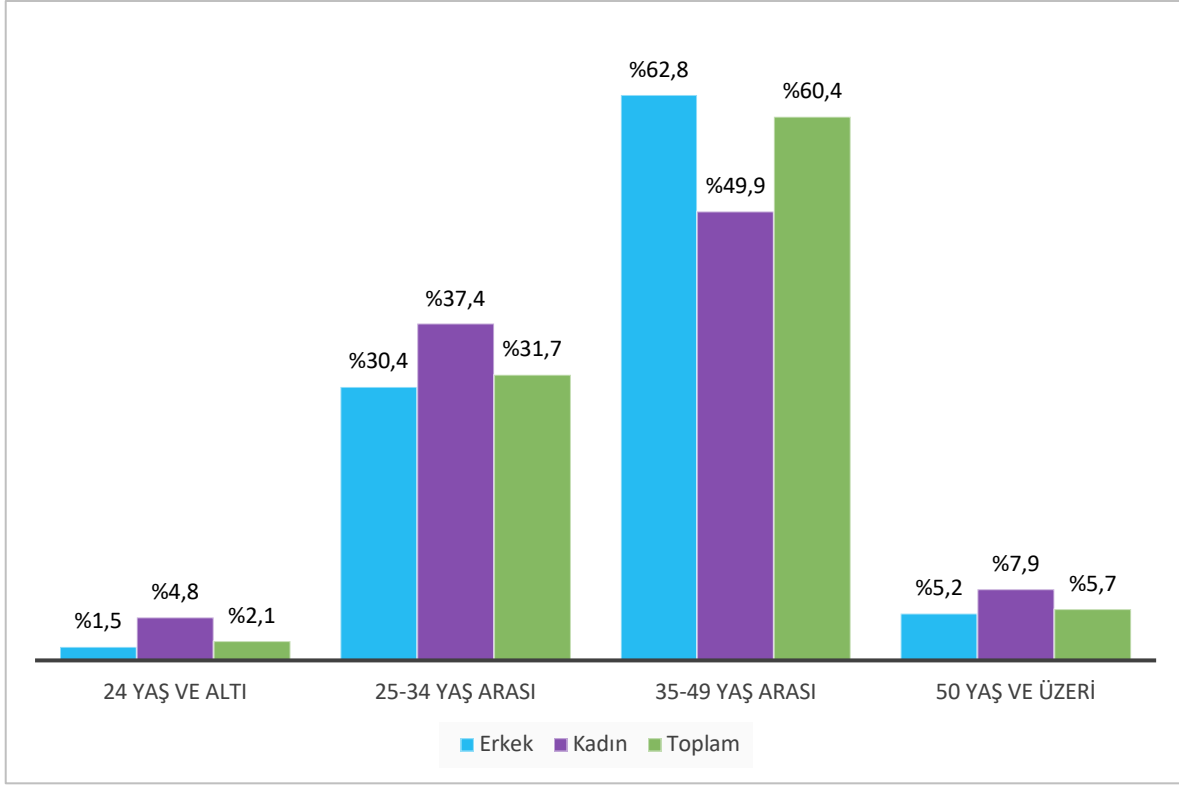
DİSK Üyesi İşçilerin Yaş Dağılımı

Araştırmaya göre, DİSK üyesi işçilerin büyük bir kısmının 35-49 yaş grubu arasında olduğu görülmektedir. 35-49 yaş grubu işçiler toplam DİSK üyelerinin yüzde 60,4'ünü oluşturmaktadır. Kadın işçilerin yüzde 49,9'u 35-49 yaş arasında iken, erkek işçilerin ise yüzde 62,8'i 35-49 yaş grubundadır. DİSK üyesi işçiler arasında ikinci büyük yaş grubu 25-34 yaş grubudur. DİSK üyesi işçilerin yüzde 31,7'si bu yaş grubundadır. Kadın işçilerin yüzde

⁴ Aile, Çalışma ve Sosyal Hizmetler Bakanlığı (AÇSHB), ÇİBS Portalı, <https://cibs.ailevecalisma.gov.tr/Istatistik> (Erişim: 3 Temmuz 2020).

37,4'ü, erkek işçilerin ise yüzde 30,4'ü 25-34 yaş grubundandır. 50 yaş ve üzeri işçilerin oranı genelde 5,7 iken kadınlarda yüzde 7,9 ve erkeklerde ise yüzde 5,2'dir. 24 yaş altı DİSK üyesi işçilerin genel oranı yüzde 2,1 iken, kadın işçilerin yüzde 4,8'i ve erkek üye işçilerin ise yüzde 1,5'i bu gruptadır (Grafik 3).

Grafik 3: Araştırmaya Katılan DİSK Üyesi İşçilerin Yaş Dağılımı (Yüzde)



Kadın işçiler 35-49 yaş grubunda erkeklerden daha az yer alırken diğer yaş gruplarında ise erkeklerden daha fazla yer almaktadırlar. Diğer bir ifadeyle 35-49 yaş grubundaki kadınlar istihdamda erkeklere göre en az 13 puan daha az yer almaktadır. Bunun nedeni çalışma hayatının cinsiyetçi yapısı, evlilik, çocuk ve yaşlı bakımı ile ev içi iş yükü nedeniyle kadınların işgücü piyasasından bu yaşlarda daha fazla çekilmeleri olabilir.

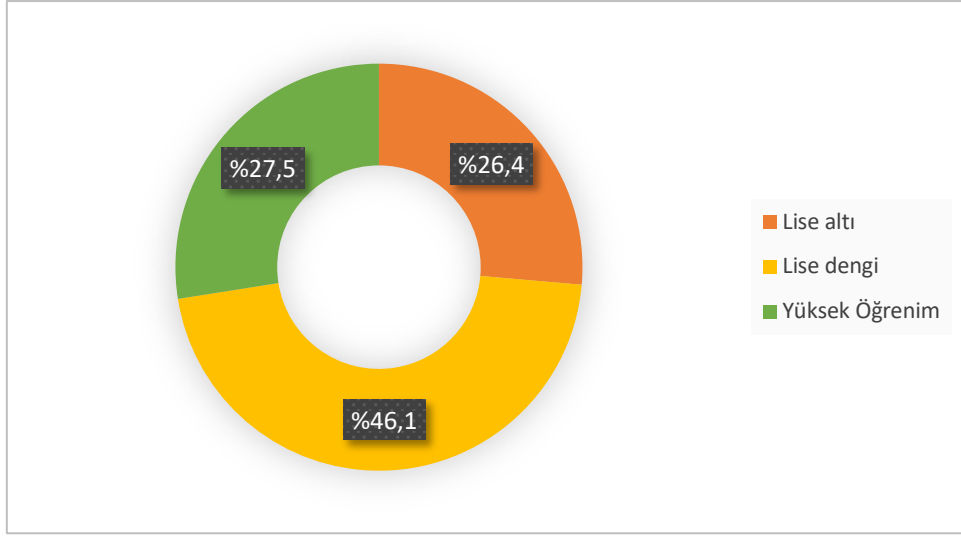
DİSK Üyesi İşçilerin Eğitim Düzeyi

DİSK üyesi işçilerin yüzde 28'i yüksek öğrenimli

Araştırma kapsamında DİSK üyesi işçilerin yüzde 46'sı lise dengi eğitime sahipken, yüzde 28'i yüksek öğrenim, yüzde 26'sı ise lise altı eğitime sahiptir (Grafik 4). DİSK'e üye işçilerin eğitim seviyeleri cinsiyete göre değişmektedir.

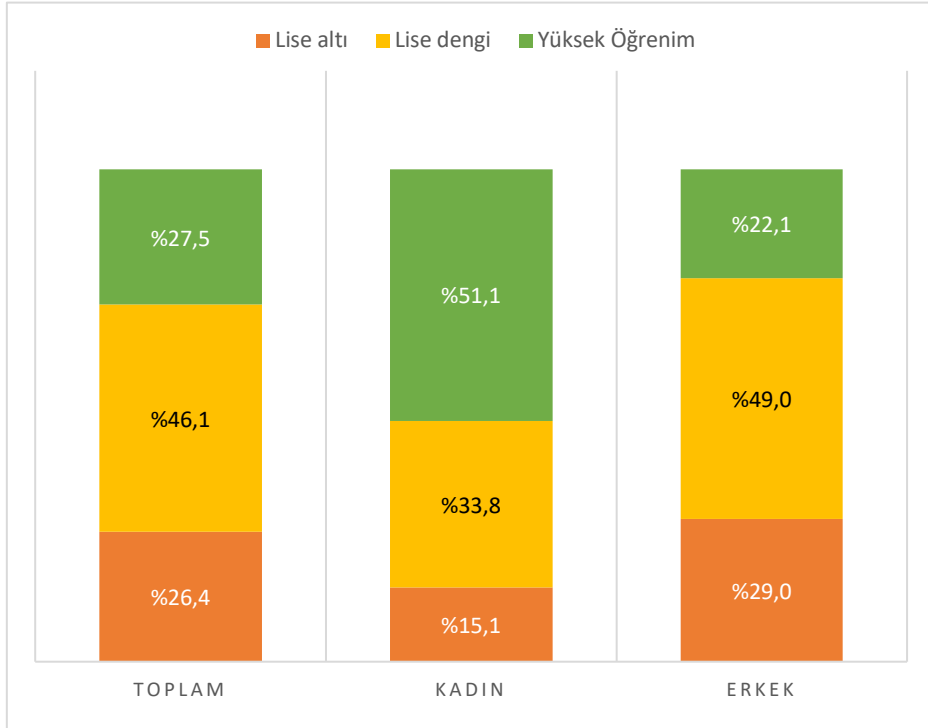
Lise altı eğitim seviyesi erkek üye işçilerde yüzde 29 iken kadın üye işçilerde bu oran yüzde 15'tir. Lise dengi eğitim seviyesinde erkek işçilerin oranı yüzde 49 iken, bu oran kadın işçilerde yüzde 33,8'dir (Grafik 5).

Grafik 4: Araştırmaya Katılan DİSK Üyesi İşçilerin Eğitim Düzeyi (Yüzde)



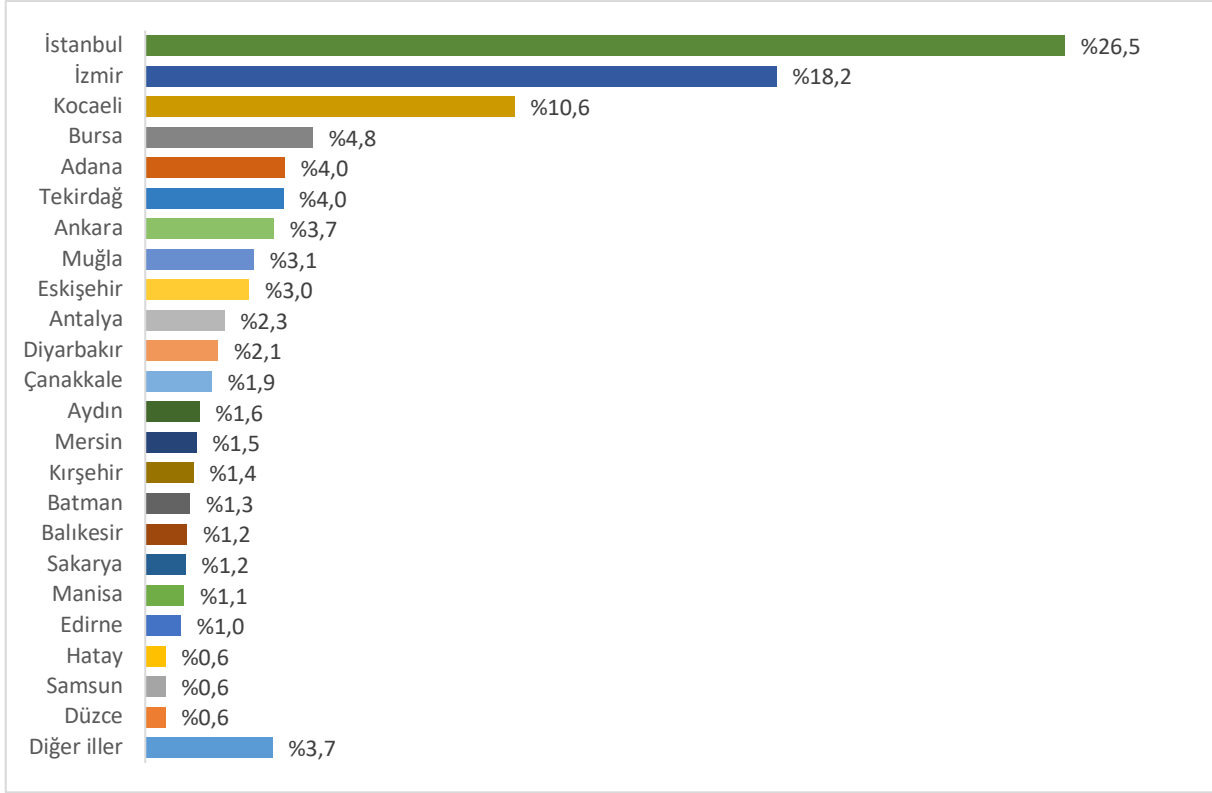
DİSK üyesi kadın işçiler arasında eğitim seviyesi erkeklere göre daha yüksektir. Yüksek öğrenimli kadın işçilerin oranı yüzde 51'i aşmaktadır. Bu oran erkek işçilerde yüzde 22,1 olarak gerçekleşmiştir (Grafik 5). Bunun nedeni örneklemin büyük bir kısmını oluşturan genel işler ve ticaret büro işkollarında örgütlü olan sendikalarımızın kadın üyelerinin eğitim seviyesinin yüksek olmasının genel ortalamayı yükseltmesi olabilir.

Grafik 5: Araştırmaya Katılan DİSK Üyesi İşçilerin Cinsiyete Göre Eğitim Düzeyi (Yüzde)



Araştırmaya katılan DİSK üyelerinin yarısından fazlası İstanbul (yüzde 26,5), İzmir (yüzde 18,2) ve Kocaeli (yüzde 10,6) bölgelerinde yaşamaktadır. Bu üç ili ise yüzde 4,8 ile Bursa, yüzde 4 ile Adana ve Tekirdağ ve yüzde 3,7 ile Ankara takip etmektedir (Grafik 6).

Grafik 6: Araştırmaya Katılan DİSK Üyesi İşçilerin Yaşadıkları İllere Göre Dağılımı (Yüzde)



Araştırmaya katılan DİSK üyesi işçilerin illere göre dağılımı Aile, Çalışma ve Sosyal Hizmet Bakanlığı tarafından yayımlanan Resmî Gazete istatistikleriyle benzerdir. AÇSHB Ocak 2020 verilerine⁵ göre DİSK üyesi işçilerin yüzde 27'si İstanbul, yüzde 22,7'si İzmir, yüzde 12,7'si Kocaeli, yüzde 7,7'si Ankara, yüzde 5'i Tekirdağ, yüzde 4,5'i Adana ve yüzde 4,3'ü Bursa'da yaşamaktadır.

DİSK Üyesi İşçilerin Hanehalkı Büyüklüğü ve Bileşimi

Araştırma kapsamında işçilere “*Hanenizde siz dahil olmak üzere yaşayan kişi sayısı nedir? (Bebekler ve aile üyesi olmayan kişileri de sayınız)*” sorusu sorulmuştur. Araştırmaya katılanların yüzde 4,2'si hanehalkı büyüklüğünü 1 olarak belirtirken, yüzde 11,2'si hane büyüklüğünü 2, yüzde 29,4'ü 3, yüzde 34,7'si 4, yüzde 13,2'si 5 ve yüzde 7,3'ü 5'ten fazla olarak yanıtlamıştır (Grafik 7). Araştırmaya katılanların ortalama hanehalkı büyüklüğü 3,7 olarak hesaplanmıştır.

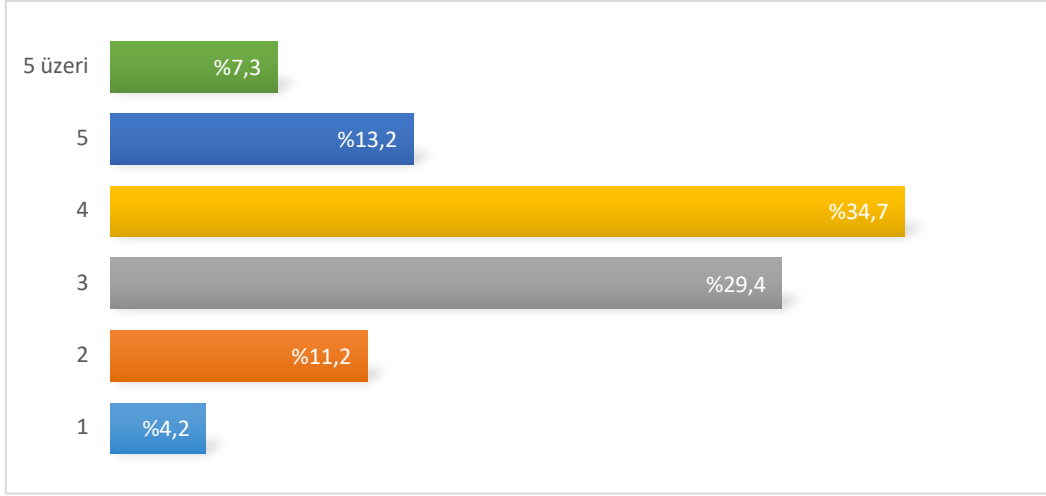
TÜİK İstatistiklerle Aile Araştırması⁶ sonuçlarına göre ise 2019 yılında Türkiye geneli ortalama hanehalkı büyüklüğü 3,35 olarak hesaplanmıştır. Türkiye hanehalkı sayısının yüzde 16,9'u 1, yüzde 21,3'ü 2, yüzde 19,9'u 3, yüzde 20'si 4, yüzde 10,8'i 5 ve yüzde 11,2'si

⁵ Aile, Çalışma ve Sosyal Hizmetler Bakanlığı (AÇSHB), ÇİBS Portalı, <https://cibs.ailevecalisma.gov.tr/Istatistik> (Erişim: 5 Temmuz 2020).

⁶ Türkiye İstatistik Kurumu (TÜİK), İstatistiklerle Aile, 2019, <http://www.tuik.gov.tr/PreHaberBultenleri.do?id=33730> (Erişim: 5 Temmuz 2020).

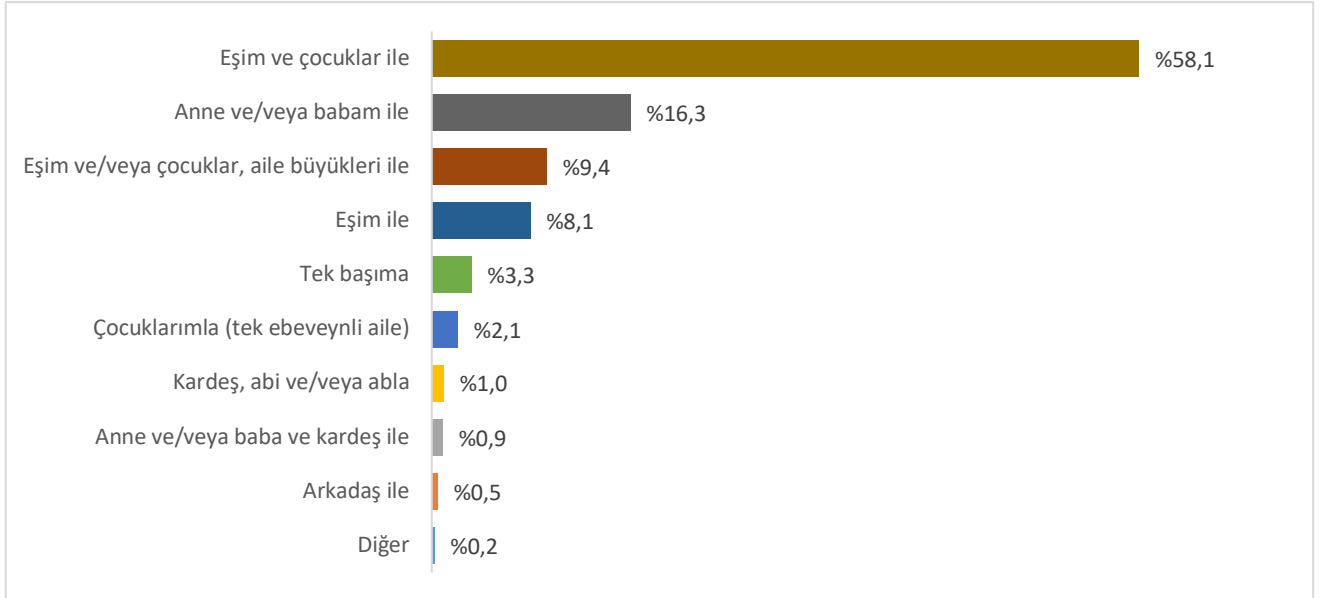
5'ten fazla kişiden oluşmaktadır. Buna göre DİSK üyelerinin ortalama hanehalkı büyüklüğü Türkiye'ninkinden fazladır.

Grafik 7: Araştırmaya Katılan DİSK Üyesi İşçilerin Hanehalkı Büyüklüğü (Yüzde)



Araştırma kapsamında işçilere “Kiminle yaşıyorsunuz?” sorusu sorulmuştur. İşçilerin yüzde 58,1'i eşi ve çocukları ile yaşadığı belirtirken, yüzde 16,3'ü anne ve/veya babası ile yaşadığını söylemiştir. Eşi, çocukları ve aile büyükleri ile (geniş aile) yaşayanların oranı yüzde 9,4 iken, eşi ile yaşayanların oranı yüzde 8,1, tek başına yaşayanların oranı ise yüzde 3,3 olmuştur (Grafik 8).

Grafik 8: Araştırmaya Katılan DİSK Üyesi İşçiler Kiminle Yaşıyor? (Yüzde)



Üçüncü Bölüm

COVID-19'UN DİSK ÜYESİ İŞÇİLERİN İŞİNE VE GELİRİNE ETKİLERİ

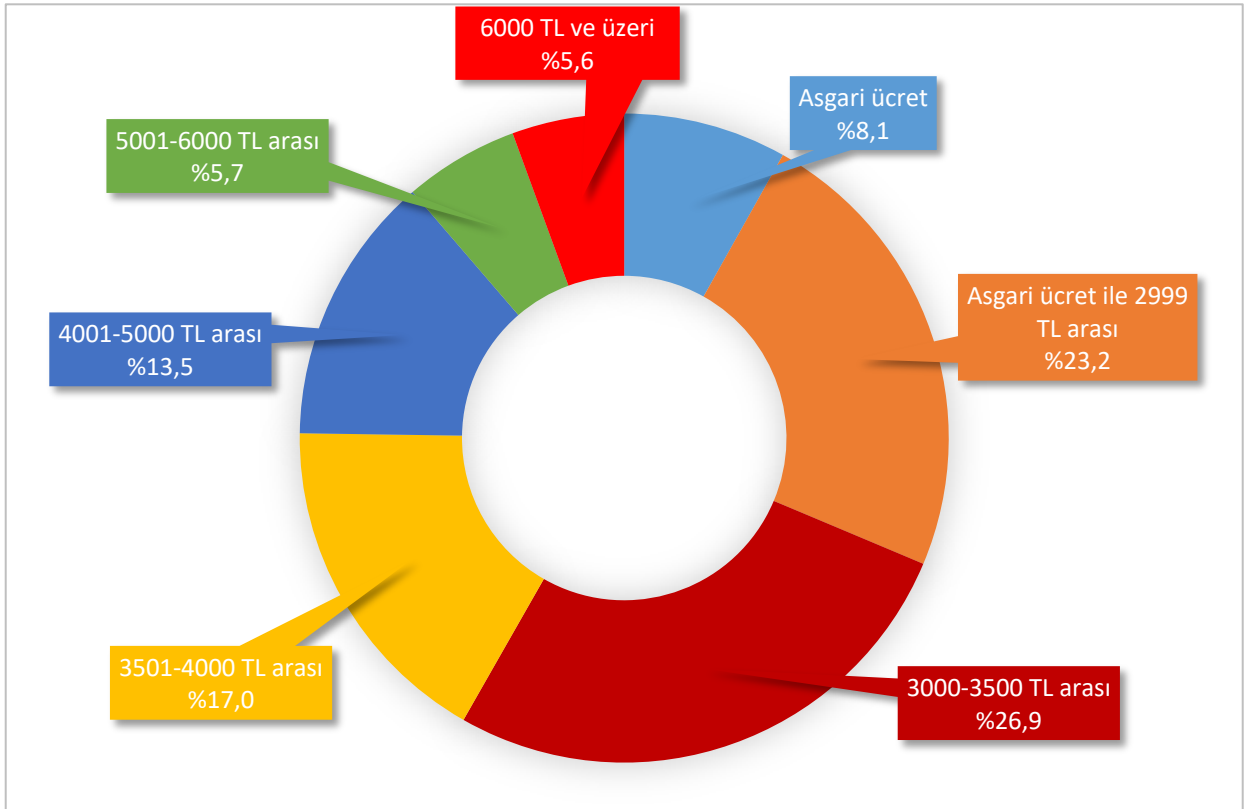
Bu bölümde Covid-19 salgının işçilerin işi ve gelirine etkileri ele alınacaktır. Bu çerçevede DİSK üyesi işçilerin çalışma biçimleri, çalışma sürelerinde meydana gelen değişiklikler ve salgın sürecinde yaşanan ücret kaybı ile İŞKUR'dan ve İŞKUR dışından alınan yardımlar, Covid-19 ile ekonomik durumlarında meydana gelen değişiklikler, işsiz kaldıklarında birikimleri ile geçinme süreleri ve gıda harcama tercihlerindeki değişiklikler ele alınacaktır. Bu çerçevede öncelikle DİSK üyesi işçilerin ortalama ücretlerine bakmakta yarar vardır.

DİSK Üyesi İşçilerin Ortalama Ücreti

Araştırma kapsamında DİSK üyesi işçilere “İkramiye, fazla mesai ve varsa ücret dışı gelirleri dahil ederek aylık ortalama geliriniz normal koşullar altında ne kadar?” sorusu sorulmuştur.

Araştırma sonuçlarına göre DİSK üyesi işçilerin yüzde 27'sinin ortalama ücreti 3000-3500 TL arasındadır. İşçilerin yüzde 8'i asgari ücret alırken, yüzde 23'ü ise asgari ücret ile 2999 TL arasında ücret almaktadır (Grafik 9). Böylece işçilerin yüzde 58'inin ücreti asgari ücret ile 3500 TL arasındadır. Asgari ücret düzeyinde ücret alan DİSK üyesi işçilerin oldukça sınırlı olduğu görülmektedir.

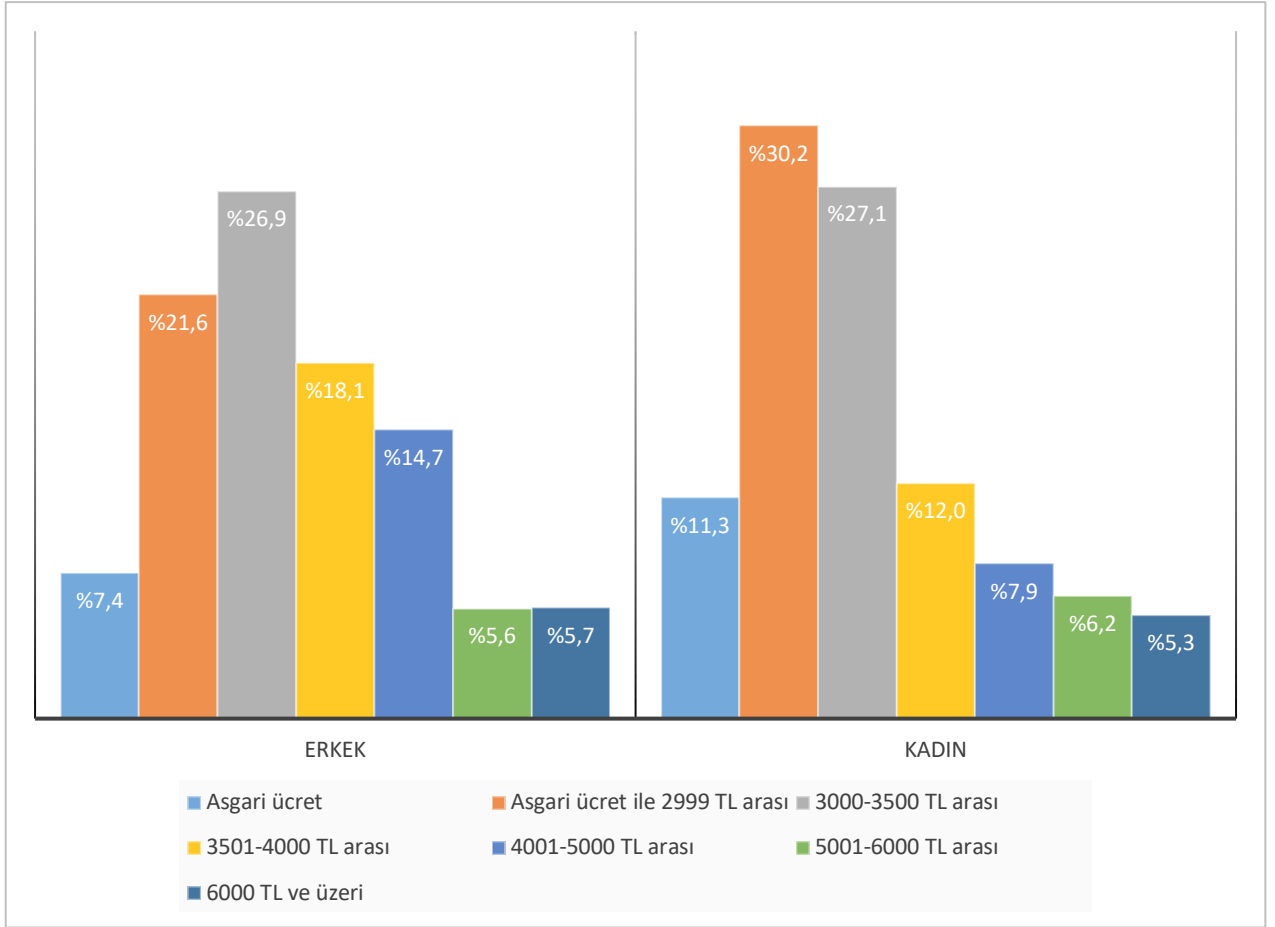
Grafik 9: Araştırmaya Katılan DİSK Üyesi İşçilerin Ücret Dilimleri (Yüzde)



DİSK üyesi işçilerin ortalama ücreti 3.600 TL civarında

Araştırma kapsamında DİSK üyesi işçilerin yüzde 17'si ise 3.501-4.000 TL arasında ücret almaktadır. İşçilerin yüzde 13'ü 4.001-5.000 TL arası ücret alırken, 5.001-6.000 TL arası ile 6.001 TL ve üzeri ücret alan işçilerin oranı toplam olarak yüzde 12 olmuştur (Grafik 9). DİSK üyesi işçilerin ortalama ücreti yaklaşık 3.570 TL civarındadır. Erkek işçilerin ortalama ücreti 3.600 TL'nin üzerine çıkarken kadın işçilerin ortalama ücreti 3.420 TL civarındadır. Kadın işçilerin ücretleri erkek işçilerden yaklaşık yüzde 5 daha düşüktür.

Grafik 10: Cinsiyete Göre Araştırmaya Katılan DİSK Üyesi İşçilerin Ücret Dilimleri (Yüzde)



Kadın işçiler daha düşük ücret alıyor

Ücretlerde cinsiyet eşitsizliği dikkat çekmektedir. Düşük ücret dilimlerindeki kadınların oranı daha yüksektir. Erkeklerin yüzde 7'si ve kadınların ise yüzde 11 asgari ücret almaktadır. Kadınların yüzde 41,5'i 3.000 TL'nin altında ücret alırken erkeklerde bu oran yüzde 29'dur. Kadınların yüzde 31'i 3.500 TL'nin üzerinde ücret alırken erkeklerin yüzde 44'ü 3.500 TL'nin üzerinde bir ücret almaktadır. Kadın üye işçilerin yüzde 30'u, erkek üye işçilerin yüzde 22'si asgari ücret ile 2.999 TL arası ücret almaktadır. Erkek üyelerin yüzde 18'i, kadın üyelerin ise yüzde 12'si 3.501-4000 TL arası ücret almaktadır (Grafik 10).

Böylece kadınlar düşük ücret gruplarında yoğunlaşırken erkekler görece yüksek ücret gruplarında yer almaktadır. Kadınların işgücü piyasalarında ikincil konumuna işaret eden bu veri, daha eğitilmiş olan kadınların işgücü piyasasında daha düşük ücretlerle çalıştığını göstermektedir.

Covid-19'un İşçilerin Çalışma Biçimine Etkileri

Covid-19 salgınının yayılmaya başlamasıyla birlikte çalışma biçimlerinde köklü değişiklikler yaşandı. Türkiye çapında diğer işyerlerinde olduğu gibi DİSK'in örgütlü olduğu işyerlerinin önemli bir bölümünde de kısa çalışma uygulaması başlatıldı. Ayrıca uzaktan çalışma, dönüşümlü olarak çalışma ve izin kullanımı gibi uygulamalar yaygınlaştı. İşçilerin bir bölümü salgın sürecinde ücretsiz izin, yıllık izin veya kronik hastalık nedeniyle idari/ücretli izne çıkarıldı.

İşçilerin yüzde 63'ünün çalışma biçimi değişti

Araştırma kapsamında DİSK üyesi işçilere “*Mart 2020 ve Haziran 2020 dönemini düşündüğünüzde çalışma biçiminiz koronavirüs salgınından nasıl etkilendi?*” sorusu soruldu. Böylece bütün bir salgın döneminde meydana gelen değişiklik saptanmaya çalışıldı. İşçilerin sadece yüzde 36,6'sı salgın sürecinde bir değişim olmadığını ve eskisi gibi çalışmaya devam ettiğini belirtirken yüzde 63,3'ü çalışma biçimlerinin salgından etkilendiğini belirtti.

Çalışma biçiminde yaşanan en önemli değişiklik ise “kısa çalışma” uygulaması oldu.⁷ Bilindiği gibi kısa çalışma uygulaması Covid-19 döneminde en yaygın İŞKUR uygulaması oldu. 13 Haziran 2020 tarihli Aile, Çalışma ve Sosyal Hizmetler Bakanlığı verilerine göre yaklaşık 3,5 milyon işçi için yapılan kısa çalışma ödeneği başvurusu kabul edildi. Böylece Nisan 2018 tarihi itibarıyla 13 milyon 848 bin zorunlu sigortalı işçinin yüzde 25'i kısa çalışma ödeneğinden yararlanmış oldu. DİSK üyelerinin kısa çalışma ödeneğinden yararlanma oranı Covid-19 dönemi ortalamasının biraz altındadır.

DİSK üyesi işçilerin yüzde 23'ü kısa çalışma yaptığını veya yapmaya devam ettiğini belirtirken, yüzde 18,9'u ise işe dönüşümlü gittiğini veya halen dönüşümlü gidiyor olduğunu belirtti (Grafik 11).

⁷ Kısa çalışma, genel ekonomik, sektörel, bölgesel kriz veya zorlayıcı sebeplerle işyerindeki haftalık çalışma sürelerinin geçici olarak en az üçte bir oranında azaltılması veya süreklilik koşulu aranmaksızın işyerinde faaliyetin tamamen veya kısmen en az dört hafta süreyle durdurulması hallerinde, işyerinde üç ayı aşmamak üzere işçilere çalışmadıkları dönem için gelir desteği sağlayan bir İŞKUR uygulamasıdır. Covid-19 etkisiyle yapılan kısa çalışma başvurularında, son 120 gün iş sözleşmesine tabi olmak kaydıyla son 3 yıl içinde 600 gün prim ödeme koşulu sırasıyla 60 ve 450 güne indirildi.

DİSK üyesi işçilerin yüzde 23'ü kısa çalışma yaptı

Grafik 11: Covid-19 Nedeniyle İşçilerin Çalışma Biçiminde Yaşanan Değişiklikler (Yüzde)



Diğer kategorisi annelik ve hamilelik nedeniyle izin, kronik hastalık ve hastalık nedeniyle izin, idari izin, esnek çalışma ve daha çok çalışma gibi yanıtları kapsamaktadır.

DİSK üyesi işçilerin yüzde 5,6'sı ücretli mazeret iznine ve yüzde 1,9'u ücretsiz izne çıkarılmıştır. İşçilerin yüzde 3,5'i annelik ve kronik hastalık nedeniyle izin kullanırken, yüzde 5,5'ine yıllık izin kullanılmıştır. İşçilerin yüzde 3,9'u evden çalışmaya geçmiştir. İşten çıkarılan işçilerin oranı ise yüzde 1,3 olmuştur (Grafik 11).

Özel sektörde işçilerin yüzde 76'sının çalışma biçimi değişti

DİSK üyesi işçilerin bir bölümü kamu/belediye işyerlerinde bir bölümü ise özel sektörde örgütlüdür. Kamu/belediye işyerlerinde Covid-19 kaynaklı kısa çalışma ve ücretsiz izin uygulamalarının son derece sınırlı kaldığı görülmektedir. Belediyeler niteliği gereği kısa çalışma kapsamında dışında tutulması gereken kamu işyerleridir. DİSK kısa çalışma uygulamasının özel sektör ile sınırlı olmasını savundu. Öte yandan kamu/belediye işyerleri temel hizmetler ürettiği için buralardaki işçilerin çalışma biçimi Covid-19'dan daha az etkilenmiştir. Özel sektörün ise Covid-19'dan genel ortalamanın oldukça üzerinde etkilendiği görülmektedir.

Özel sektörde çalışan işçilerin yüzde 76'sının çalışma biçimi Covid-19 döneminde değişmiştir. İşçilerin yüzde 24'ü ise işyerinde bir değişme olmadığını eskisi gibi çalışmaya devam ettiğini belirtmiştir. Özel sektörde örgütlü işçilerin yüzde 37'si kısa çalışma yapmıştır veya halen yapmaktadır. Araştırmaya katılan işçilerin yüzde 16'sı ise işe dönüşümlü gittiğini belirtmiştir.

Grafik 12: Özel Sektördeki İşçilerin Çalışma Biçimlerindeki Değişiklikler (Yüzde)



Diğer kategorisi annelik ve hamilelik nedeniyle izin, kronik hastalık ve hastalık nedeniyle izin, idari izin, esnek çalışma ve daha çok çalışma gibi yanıtları kapsamaktadır.

Özel sektörde işçilerin yüzde 37'si kısa çalışma yaptı.

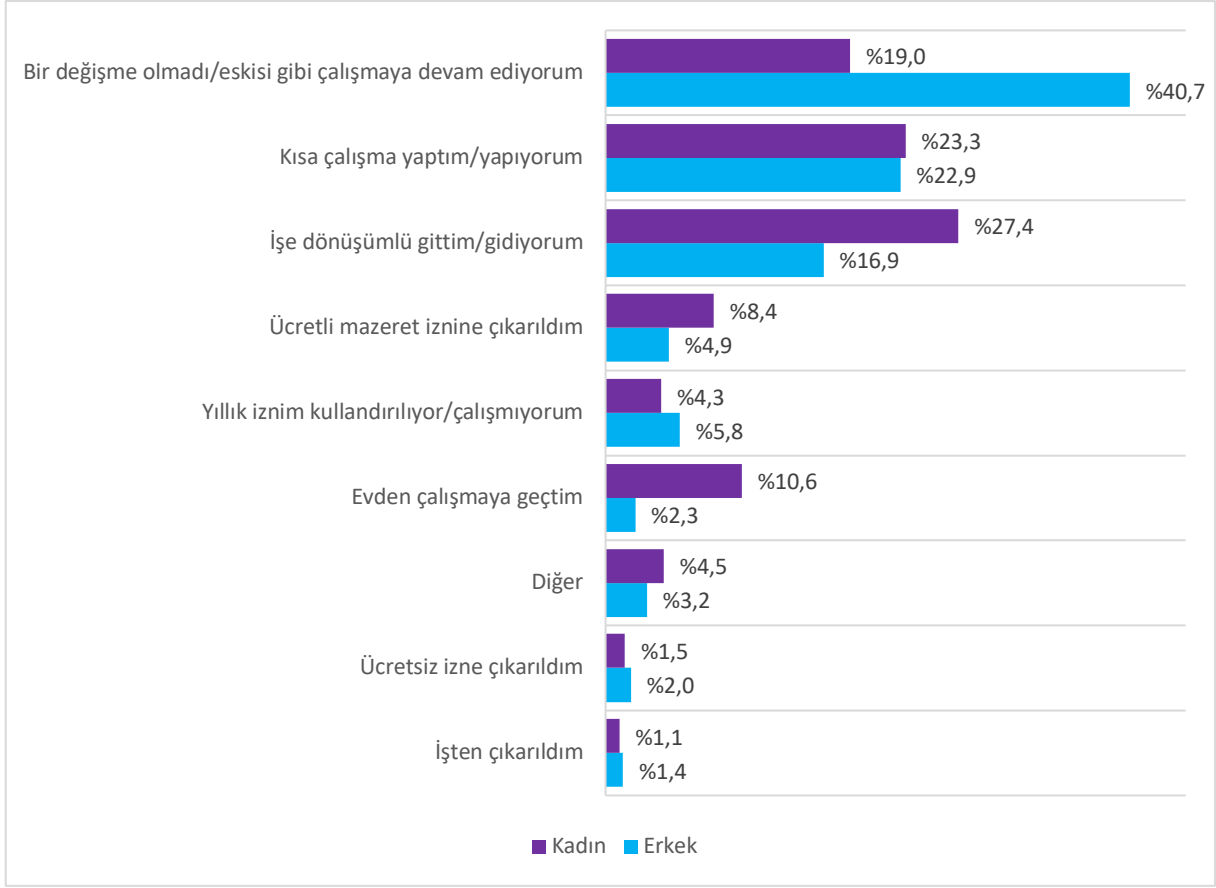
Özel sektörde örgütlü DİSK üyelerinin yüzde 17'sine Covid-19 döneminde ücretli, ücretsiz veya yıllık izin kullandırılmıştır. Mart 2020 ile Haziran 2020 arası dönemde işçilerin yüzde 9'u yıllık izin kullandığını, yüzde 5'i ücretli mazeret iznine, yüzde 3'ü ise ücretsiz izne çıkarıldığını belirtmiştir. İşçilerin yüzde 3 ise salgın döneminde evden çalışmaya geçmiştir (Grafik 12).

DİSK üyesi işçiler arasında çalışma biçimleri cinsiyete göre farklılık göstermiştir. Mart 2020 ile Haziran 2020 arası dönemde kadınların yüzde 81'inin çalışma biçimi değişmiştir. Çalışma biçiminin değişmediğini söyleyen kadın oranı yüzde 19'da kalmıştır (Grafik 13).

Kadın işçilerin yüzde 81'inin çalışma biçimi değişti

Kadın işçilerin erkek işçilere göre salgın sürecinde daha fazla kısa çalışma yaptığı, işe dönüşümlü gittiği, ücretli izne çıkarıldığı ve evden çalışmaya geçtiği görülmektedir. Kadınların yüzde 27,4'ü Mart 2020-Haziran 2020 döneminde işe dönüşümlü gittiğini belirtirken erkek işçilerde bu oran yüzde 16,9'a düşmektedir. Benzer şekilde kadın işçilerin yüzde 10,6'sı salgın döneminde evden çalışmaya geçtiğini söylerken erkek işçilerin yüzde 2,3'ü evden çalışmaya geçtiğini beyan etmiştir (Grafik 13). DİSK'in kadın üyeleri yoğunluklu olarak genel işler ile ticaret, büro ve eğitim işkolunda örgütlüdür. Bu işkolunda sanayiye göre evden çalışmaya ve dönüşümlü çalışmaya daha fazla geçilmiştir. Evden çalışmada kadın ve erkek işçiler arasında yaklaşık 8 puanlık farkın önemli sebeplerinden biri budur.

Grafik 13: Cinsiyete Göre İşçilerin Çalışma Biçimi Değişimi (Yüzde)



Diğer kategorisi annelik ve hamilelik nedeniyle izin, kronik hastalık ve hastalık nedeniyle izin, idari izin, esnek çalışma ve daha çok çalışma gibi yanıtları kapsamaktadır.

Cinsiyete göre izin uygulamaları farklılık göstermiştir. Bu dönemde kadınların yüzde 4,3'ü ve erkeklerin yüzde 5,8'i yıllık izin kullanmıştır. DİSK üyesi kadın işçilerin yüzde 8,4'ü, erkek üye işçilerin yüzde 4,9'u ücretli mazeret iznine çıkarılmıştır. Ücretsiz izne çıkarılan kadın üyelerin oranı yüzde 1,5 ve erkek üyelerin oranı yüzde 2'dir. Salgın döneminde işten çıkarılan DİSK üyesi işçilerin oranı düşük düzeyde seyretmiştir. Kadınların yüzde 1,1'i, erkeklerin ise yüzde 1,4'ü işten çıkarıldığını belirtmiştir. Araştırma sonuçlarına göre Covid-19 döneminde kadınlar istihdamdan erkeklere göre daha fazla çekilmiştir. Kadınların ücretli olarak işbaşında olmama hali artmıştır.

Bilindiği gibi, salgın ile mücadelede kadınların ücretsiz emeği ön plana çıktı. Kreşlerin ve okulların tatil olmasıyla evde kalan çocuklar, hanehalkı bakım ihtiyacı, ev içi işler kadının ücretli istihdamdaki durumunu etkiledi. Salgınla birlikte kadınlar hızla toplumsal cinsiyet rollerine döndüler, çalışma biçimi erkeklere göre daha fazla esnekleşti

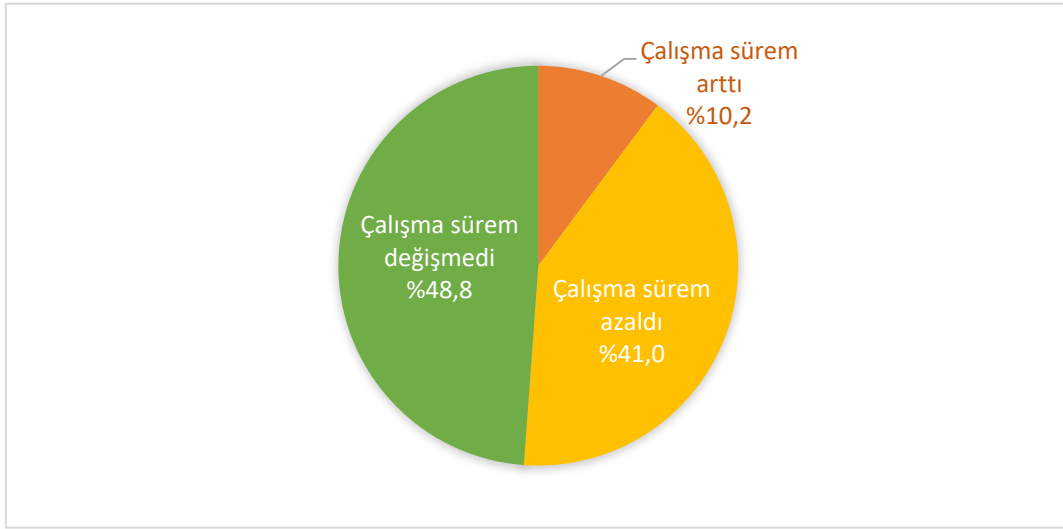
Öte yandan bu bulgular DİSK-AR tarafından TÜİK verilerine dayalı olarak hazırlanan Covid-19 Döneminde Kadın İşgücünün Görümü Raporu'nda⁸ yer alan bulgularla da örtüşmektedir. Rapora göre Türkiye çapında Mart 2019 ile Mart 2020 arasında erkek istihdamı yüzde 4,5 azalırken kadın istihdamı yüzde 9 azalmıştır.

Covid-19'un İşçilerin Çalışma Sürelerine Etkisi

İşçilerin yüzde 41'inin çalışma süresi azaldı

Covid-19 salgınıyla birlikte Türkiye çapında işyerlerinin büyük bölümü mal ve hizmet üretimine ara vermiş, üretimi durdurmuş, kısa veya dönüşümlü çalışma ile ücretsiz izin uygulamasına geçmiştir. Bu durum işçilerin fiili çalışma sürelerinin düşmesine neden olmuştur.

Grafik 14: Covid-19'un İşçilerin Çalışma Sürelerine Etkisi (Yüzde)

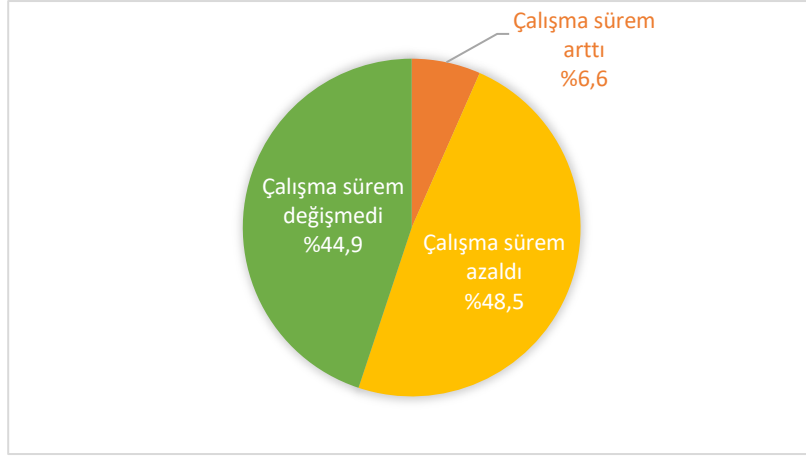


Araştırma kapsamında DİSK üyesi işçilere çalışma süreleriyle ilgili “Koronavirüs döneminde çalışma süreniz nasıl etkilendi?” sorusu sorulmuştur. İşçilerin yüzde 41'i çalışma sürelerinin azaldığı belirtmiştir. İşçilerin yüzde 49'u Mart 2020-Haziran 2020 döneminde çalışma süresinin değişmediğini, yüzde 10'u ise çalışma süresinin arttığını ifade etmiştir (Grafik 14).

Çalışma sürelerindeki değişim cinsiyet bazında ve özel sektörde örgütlü DİSK üyesi işçiler arasında farklılık göstermektedir. Özel sektörde örgütlü DİSK üyelerinin yüzde 48'i çalışma sürelerinin azaldığını, yüzde 45'i ise çalışma sürelerinin değişmediği belirtmiştir.

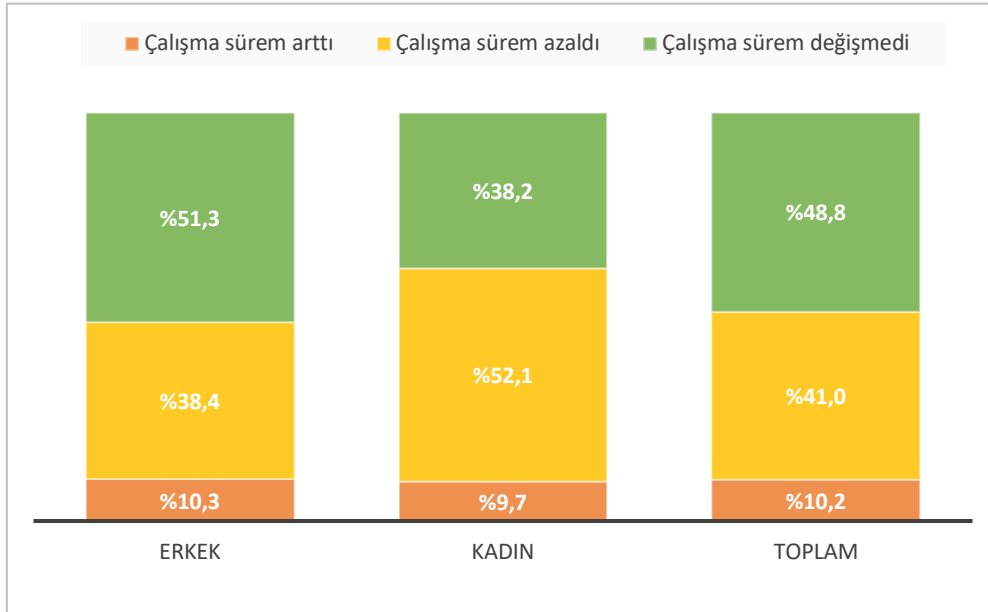
⁸ DİSK-AR, Covid-19 Döneminde Kadın İşgücünün Görünümü Raporu, Haziran 2020, <http://disk.org.tr/2020/06/covid-19-doneminde-kadin-igucunun-gorunumu-raporu/> (Erişim: 5 Temmuz 2020).

Grafik 15: Covid-19'un Özel Sektördeki İşçilerin Çalışma Sürelerine Etkisi (Yüzde)



İşçilerin yüzde 7'si ise Mart 2020-Haziran 2020 arasında çalışma sürelerinin arttığını söylemiştir (Grafik 15). Özel sektörde çalışma süresinin azalmasının önemli sebeplerinden biri Covid-19 döneminde uygulanan kısa çalışma uygulaması, izin kullanımları ve dönüşümlü çalışmanın yaygınlığı olarak gösterilebilir.

Grafik 16: Cinsiyete Göre Çalışma Süreleri Değişimi (Yüzde)



Kadın işçilerin yüzde 52'sinin çalışma süresi azaldı

DİSK üyesi erkek işçilerin yüzde 38,4'ü çalışma sürelerinin azaldığını ifade ederken kadın işçilerde bu oran yüzde 52,1 olmuştur (Grafik 16). Yukarıda da belirtildiği gibi kadın işçilerin çalışma biçimi erkeklere göre Covid-19'dan daha fazla etkilenmiştir. Çalışma sürelerinde de benzer bir eğilim görülmektedir. Kadınların çalışma sürelerinin daha çok azalması kadınların istihdamdan daha fazla çekildiklerini veya işbaşında olmadıklarını ve toplumsal cinsiyet rollerine döndüklerini ortaya koymaktadır.

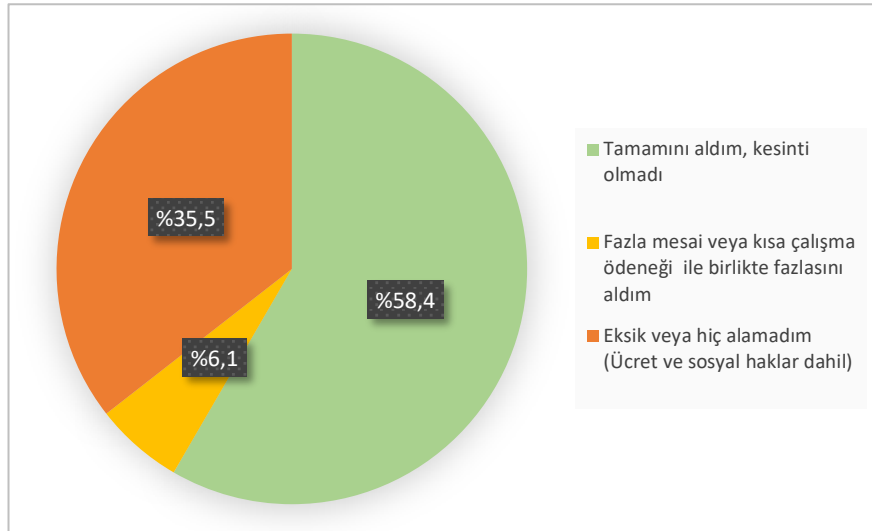
DİSK-AR tarafından hazırlanan Covid-19 Döneminde Kadın İşgücü Raporu'nda⁹ da belirtildiği gibi kadın işçilerde zaman bağı eksik istihdam erkeklerden daha fazla artmış ve kadınların işbaşında olma durumu erkeklere göre daha fazla azalmıştır. Türkiye'de olduğu gibi DİSK üyeleri arasında da kadınların Covid-19'dan erkeklerden daha fazla etkilendiği görülmektedir.

Covid-19 Nedeniyle Yaşanan Ücret ve Gelir Kaybı

İşçilerin yüzde 36'sının ücretinde azalma oldu

Covid-19 salgını nedeniyle alınan önlemler ve ekonomik durgunluğa bağlı olarak işçilerin çalışma biçimleri değişti ve işbaşında geçen süreleri (çalışma süreleri) azaldı. Buna bağlı olarak işçilerin ücretlerinde ve diğer sosyal ödemelerinde çeşitli azalmalar meydana geldiği görüldü.

Grafik 17: İşçilerin Covid-19 Nedeniyle Yaşadığı Ücret ve Gelir Kaybı ((Yüzde)



Not: Ücret ve diğer gelir kaybı fazla çalışma ücreti ile yol ve yemek gibi sosyal ödemeleri de kapsamaktadır. İşçilerin sınırlı bir bölümü ücretini hiç alamadığını belirtirken bir bölümü bir miktar az aldığını (yüzde 75-99) bir bölümü ise önemli ölçüde az aldığını (yüzde 50-75 arası) belirtmiştir.

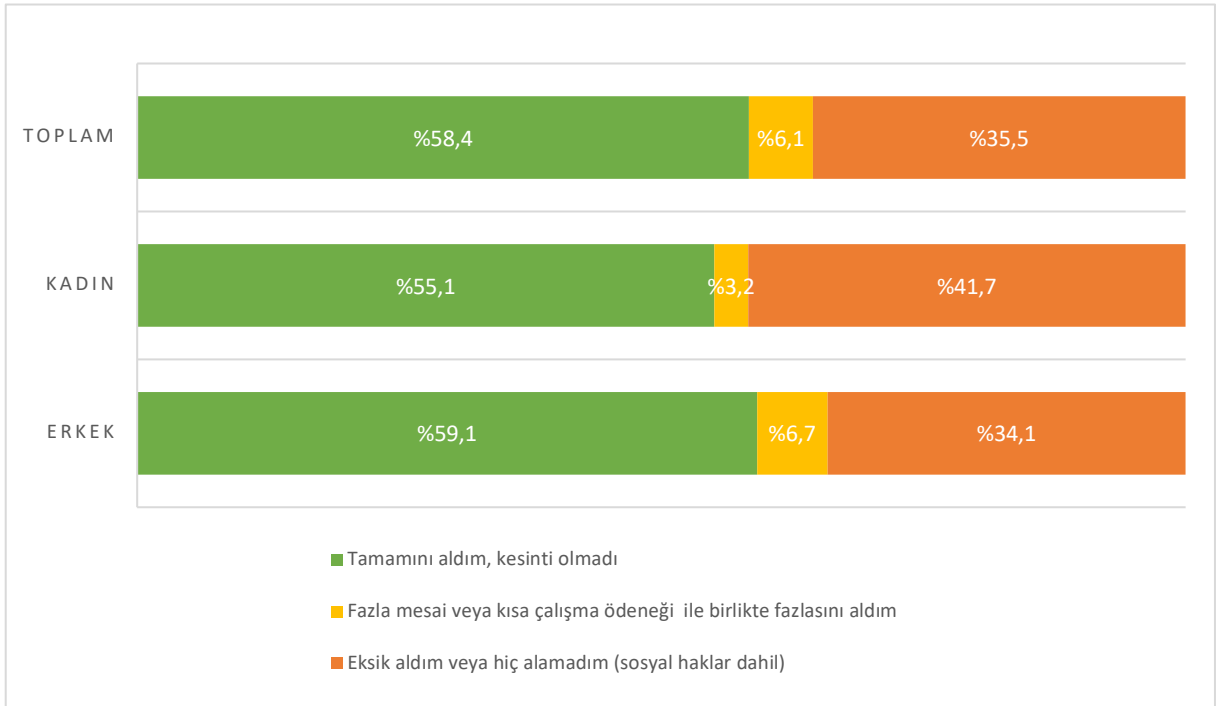
Araştırma kapsamında DİSK üyesi işçilere “Mayıs ayında net ücretinizin ne kadarını aldınız?” sorusu soruldu. İşçilerin yüzde 58’i ücretlerinin tamamını aldığını, yüzde 36’sı ise ücretlerini (fazla mesai, yemek ve yol parası gibi sosyal ödemeler dahil) eksik aldığını veya hiç alamadığını belirtmiştir (Grafik 17). İşçilerin yüzde 65’inin ücretinin tamamını veya fazlasını aldığını belirtmesi sendikal örgütlülüğün etkisini göstermektedir.

⁹ DİSK-AR, Covid-19 Döneminde Kadın İşgücünün Görünümü Raporu, Haziran 2020, <http://disk.org.tr/2020/06/covid-19-doneminde-kadin-iscucunun-gorunumu-raporu/> (Erişim: 5 Temmuz 2020).

İşçilerin yüzde 6'sı ise fazla mesai ücreti veya kısa çalışma ödeneği ile birlikte ücretinin fazlasını aldığını belirtmiştir (Grafik 17). Özel sektör ve kamu arasında eksik ücret alma veya ücret kaybı açısından önemli bir fark yaşanmadığı görülmüştür.

Ücret kaybı cinsiyete göre değişmektedir. Kadınların yüzde 55,1'i, erkeklerin yüzde 59,1'i ücretlerinin tamamını aldıklarını, bir kesinti olmadığını belirtmiştir. Ücret kaybı yaşayan DİSK üyesi kadınların oranı erkeklerden fazladır. Kadınların yüzde 41,7'si ve erkeklerin yüzde 34,1'i ücretini eksik aldığını veya hiç almadıklarını belirtmiştir (Grafik 18). Bu durum aslında kadın işçilerin ücretli çalışma süreleri ve işbaşında olma durumlarında yaşanan azalmanın da bir sonucudur.

Grafik 18: Cinsiyete Göre İşçilerin Ücret Kaybı (Yüzde)



Not: Ücret ve diğer gelir kaybı fazla çalışma ücreti ile yol ve yemek gibi sosyal ödemeleri de kapsamaktadır. İşçilerin sınırlı bir bölümü ücretini hiç alamadığını belirtirken bir bölümü bir miktar az aldığını (yüzde 75-99) bir bölümü ise önemli ölçüde az aldığını (yüzde 50-75 arası) belirtmiştir

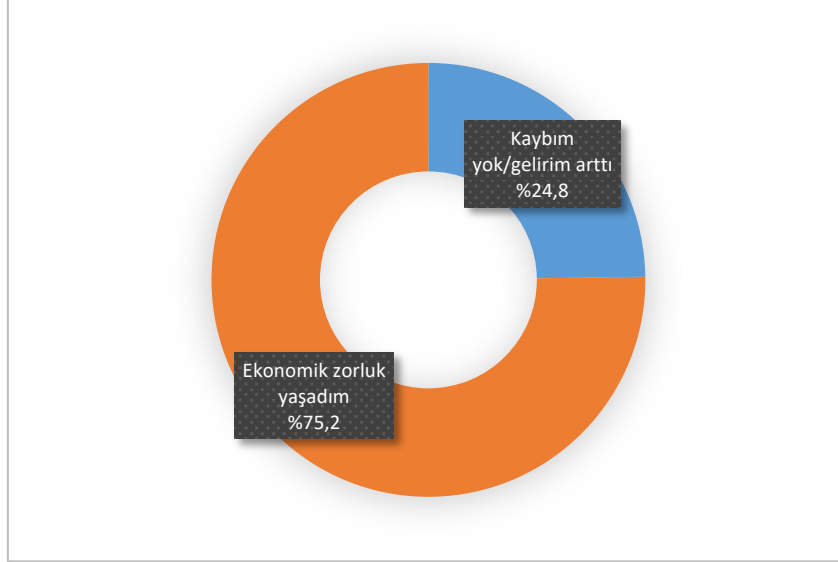
Kadın işçilerin yüzde 42'si ücret kaybı yaşadı

Covid-19'un İşçilerin Ekonomik Durumuna Etkisi

Araştırma kapsamında işçilere “Koronavirüs salgınının ekonomik durumunuza etkisi ile ilgili aşağıdakilerden hangisi doğrudur?” sorusu soruldu; çeşitli seçenekler sıralandı ve bu seçenekleri birden çok işaretleyebilecekleri belirtildi. “Kaybım yok, gelirim aynı kaldı” ile “kaybım yok, gelirim arttı” seçenekleri ekonomik bir zorluk yaşanmadığını, diğer seçenekler ise ekonomik zorluk yaşandığına işaret etmektedir.

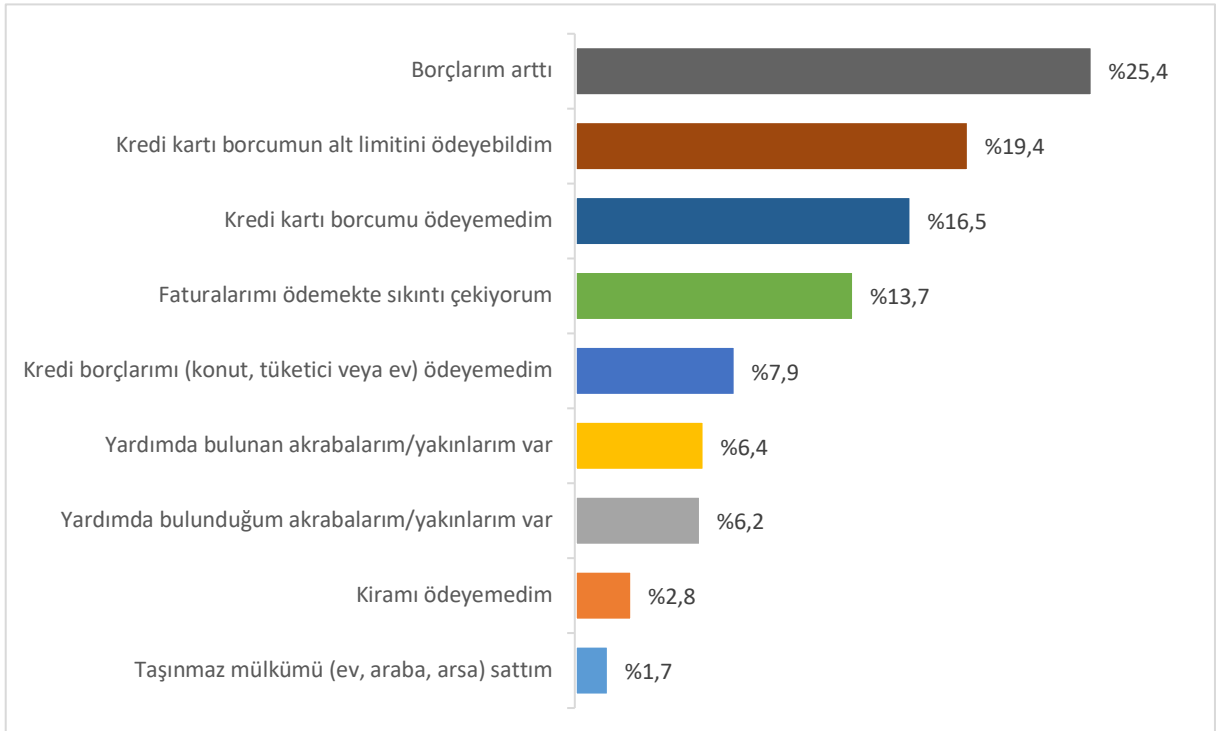
İşçilerin yüzde 25'i Covid-19 nedeniyle ekonomik zorluk yaşamadığını ve/veya gelirinin arttığını belirtirken yüzde 75'i çeşitli ekonomik zorluklar yaşadığını ifade etmiştir (Grafik 19).

Grafik 19: Covid-19'un İşçilerin Ekonomik Durumuna Etkisi (Yüzde)



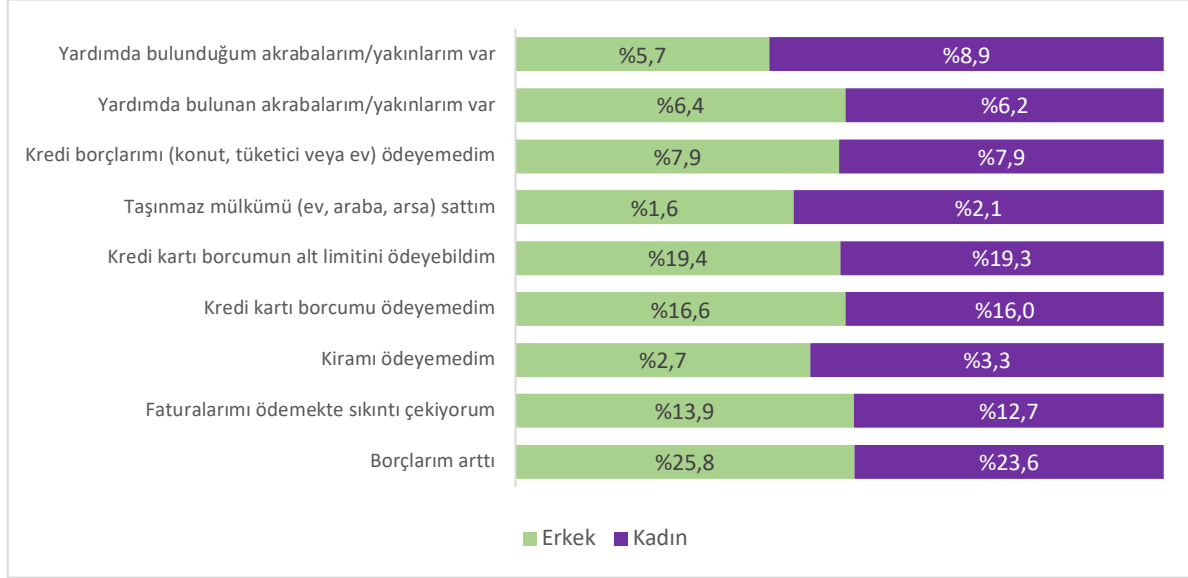
DİSK üyesi işçilerin yüzde 75'i Covid-19 nedeniyle ekonomik zorluk yaşadı

Grafik 20: Covid-19 Nedeniyle Yaşanan Ekonomik Zorlukların Türleri (Yüzde)



Ekonomik zorluk yaşadığını söyleyenler tasnif edildiğinde ise yaşanan ekonomik zorluklar içinde ilk sırayı borçlanma almaktadır. İşçilerin yüzde 25'ten fazlası borçlarının arttığını söylerken, yüzde 19,4'ü kredi kartının alt limitini ödeyebildiğini belirtmiştir. Üçüncü sırayı ise 16,5 ile “kredi kartı borcumu ödeyemedim” almaktadır. “Faturalarımı ödemekte sıkıntı çekiyorum” diyenlerin oranı ise yüzde 13,7 olmuştur (Grafik 20).

Grafik 21: Covid-19 Nedeniyle Yaşanan Ekonomik Zorlukların Cinsiyete Göre Dağılımı (Yüzde)



Ekonomik zorlukların cinsiyete göre dağılımına bakıldığında ise kadınların yüzde 8,9'u “yardımda bulunduğum akrabalarım var” derken, erkeklerde bu oran yüzde 5,7'de kalmıştır. Aynı şekilde ev, araba, arsa sattım diyen kadın işçilerin oranı yüzde 2,1 iken bu oran erkeklerde yüzde 1,6 olmuştur. Kiramı ödeyemedim diyen kadınlar yüzde 3,3 iken bu oran erkeklerde yüzde 2,7 olmuştur (Grafik 21). Diğer ekonomik zorluklarda kadın ve erkeklerin oranı birbirine oldukça yakın gözükmektedir.

İşçilerin Covid-19 Döneminde İŞKUR'dan Ödenek Alma Durumu

DİSK üyesi işçilerin yüzde 27'si İŞKUR'dan ödenek aldı

Covid-19 salgını döneminde kısa çalışma ödeneği ve ücretsiz izin ödeneği (nakdi ücret desteği)¹⁰ uygulamaları yaygınlaştı. Covid-19 döneminde İŞKUR'un ödeneklerinde bazı düzenlemeler yapıldı ve kısa çalışma ödeneğinden yararlanma şartları esnetildi. Ayrıca işten

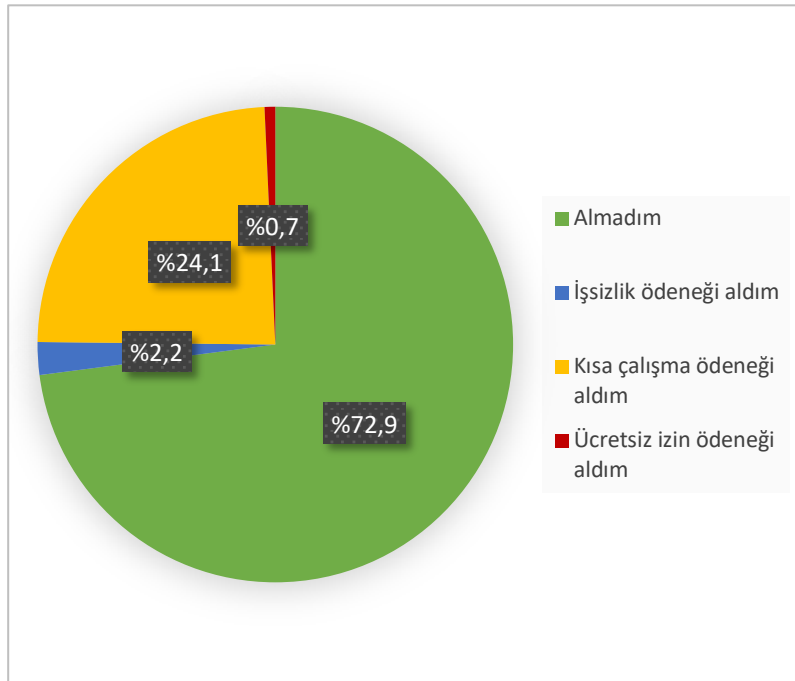
¹⁰ 17 Nisan 2020'de kabul edilen 7244 sayılı Covid-19'un ekonomik ve sosyal risklerine ilişkin yasa ile 3 ay süre ile işten çıkarma yasağı getirildi. İşten çıkarma yasağı ile birlikte işverenlere işçileri ücretsiz izne çıkarma olanağı tanındı. 17/4/2020 tarihi itibarıyla iş sözleşmesinin bulunduğu işveren tarafından 4857 sayılı Kanunun geçici 10'uncu maddesi uyarınca ücretsiz izne ayrılanlar ile 15/3/2020 tarihinden sonra 4447 sayılı Kanunun 51'inci maddesi kapsamında iş sözleşmesi feshedilen ve yine aynı Kanunun diğer hükümlerine göre işsizlik ödeneğinden yararlanamayanlar için nakdi ücret desteği öngörüldü. İŞKUR'dan tarafından yapılacak nakdi ücret desteği (günde 39,24 TL, ayda 1.177 TL) olarak saptandı.

çıkarma yasağına paralel olarak ücretsiz izin uygulaması (nakdi ücret desteği) adıyla yeni bir ödenek uygulanmaya başlandı.

Araştırma kapsamında DİSK üyesi işçilere “Koronavirüs nedeniyle İŞKUR’dan ödenek aldınız mı?” sorusu sorulmuştur. İşçilerin yüzde 73’ü Mart 2020-Haziran 2020 döneminde İŞKUR’dan ödenek almadığını belirtmiştir. DİSK üyesi işçiler arasında işten çıkarmalar sınırlı olduğu için işçilerin yüzde 2’si işsizlik ödeneği, yüzde 24’ü kısa çalışma ödeneği ve yüzde 1’i ise ücretsiz izin ödeneği almıştır (Grafik 22).

Toplamda işçilerin yüzde 27’si İŞKUR’dan ödenek almıştır. Bu oran yukarıda yer alan kısa çalışma ödeneği, ücretsiz izin ve işten çıkarma toplamı (yüzde 26,2) ile uyumludur. İşçilerin yüzde 23’ü kısa çalışma ödeneği aldığını, yüzde 1,9’u ücretsiz izne çıkarıldığını veya yüzde 1,3’ü işten çıkarıldığını belirtmiştir (Grafik 11).

Grafik 22: İşçilerin İŞKUR’dan Ödenek Alma Durumu (Yüzde)

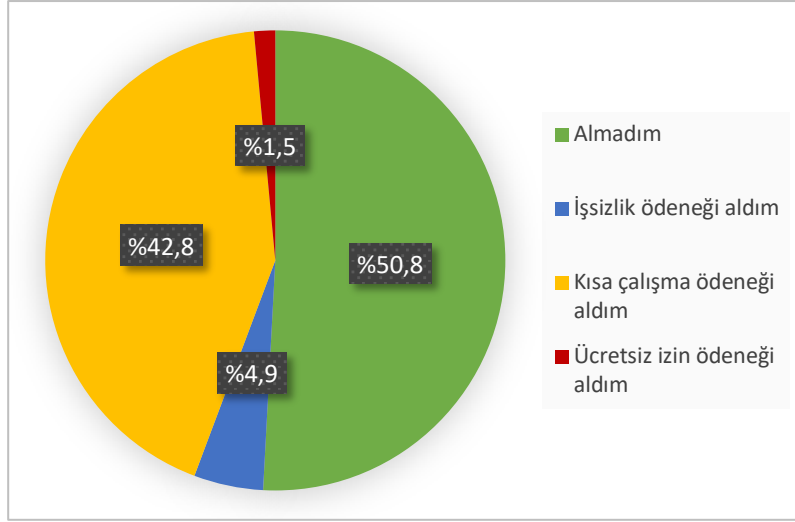


Kamu/belediye işyerlerinde kısa çalışma ödeneğine son derece sınırlı başvurulması nedeniyle genel ortalama bütün işçilerin durumunu tam olarak yansıtamamaktadır. Araştırma sonuçlarına göre özel sektörde çalışan DİSK üyelerinin yüzde 49’u İŞKUR’dan ödenek almıştır.

Özel sektörde işçilerin yarısı İŞKUR’dan ödenek aldı

Kısa çalışma ödeneğinden yararlanan özel sektördeki DİSK üyesi işçilerin oranı yüzde 43 iken, işçilerin yüzde 5’i işsizlik ödeneği ve yüzde 1’i ise ücretsiz izin ödeneği almıştır (Grafik 23).

Grafik 23: Özel Sektörde İşçilerin İŞKUR'dan Ödenek Alma Durumu (%)



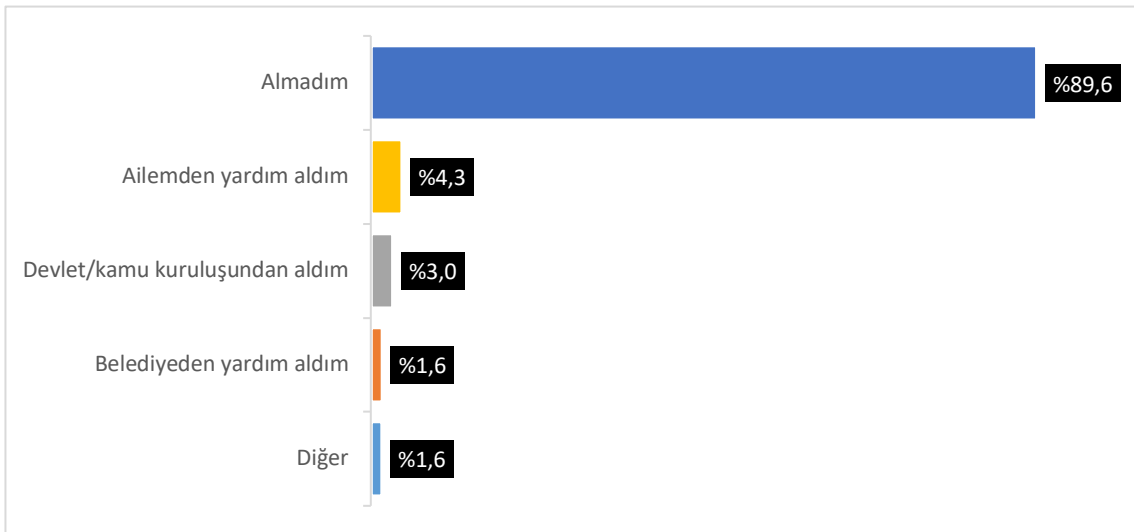
İşçilerin Covid-19 Döneminde İŞKUR Dışında Aldığı Yardımlar

Covid-19 döneminde İŞKUR'un ödenekleri dışında sınırlı düzeyde bazı sınırlı sosyal yardım uygulamaları da gündeme geldi. Aile Çalışma ve Sosyal Hizmetler Bakanlığı (AÇSHB) tarafından 4,5 milyon aileye yapılan 1.000 TL nakit destek yardımı ve erzak/gıda yardımları bu dönemde kullanılan sosyal yardım programları oldu.

Araştırma kapsamında DİSK üyesi işçilere “Koronavirüs sürecinde hanehalkı dışından İŞKUR hariç yardım (aynı veya nakdi) aldınız mı?” sorusu soruldu.

DİSK üyesi işçilerin yüzde 90'a yakını İŞKUR dışında aynı veya nakdi yardım almadığını belirtirken yüzde 4,3'ü aileden yardım aldığını, yüzde 3'ü devletten (merkezi) ve yüzde 1,6'sı ise belediyelerden yardım aldığını belirtmiştir (Grafik 24). DİSK üyesi işçilerin temel gelir telafi kaynağı İŞKUR olmuştur.

Grafik 24: İşçilerin Covid-19 Döneminde İŞKUR Dışında Aldığı Yardımlar (Yüzde)



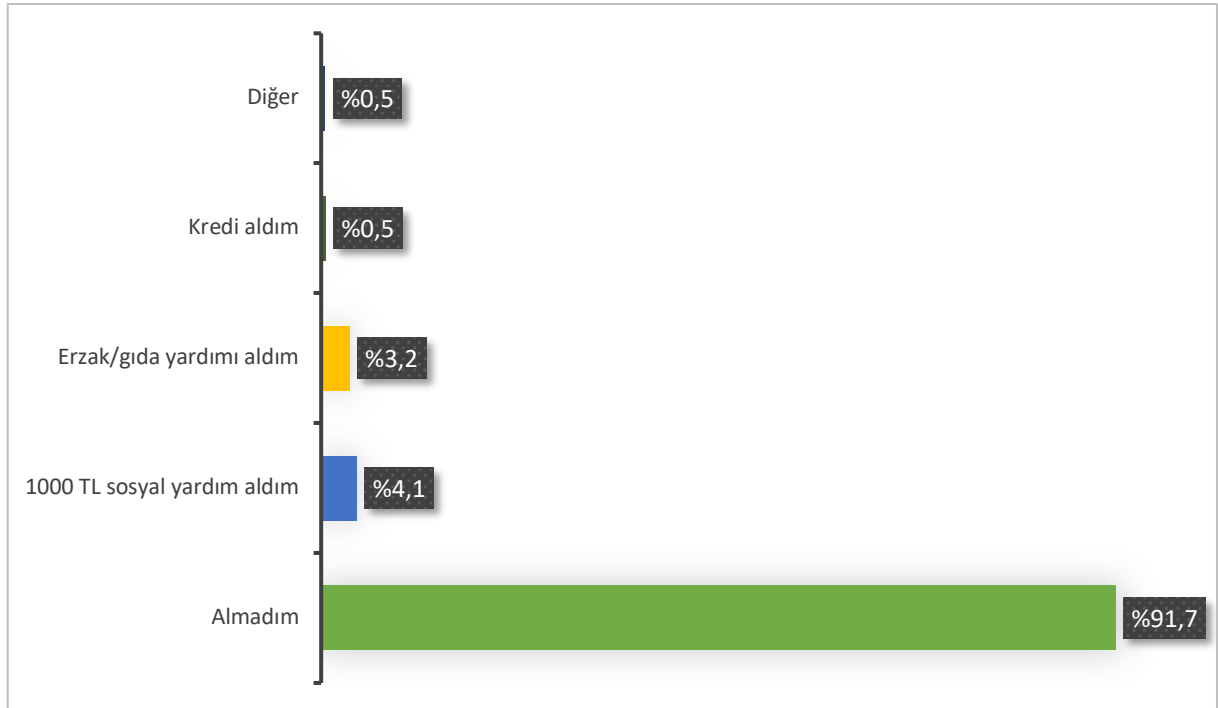
İşçilerin Covid-19 Döneminde İŞKUR Dışında Devletten Aldığı Yardımın Türü

İşçilerin yüzde 91'i İŞKUR dışında bir yardım almadı

Araştırma kapsamında DİSK üyesi işçilere “Devlet kuruluşundan (İŞKUR hariç) aldığımız yardımın türü nedir?” sorusu soruldu.

İşçilerin yüzde 92'si İŞKUR dışında başka bir devlet (kamu) yardımı almadığını belirtti. İşçilerin sadece yüzde 4'ü 1.000 TL nakit destek yardımı yüzde 3,2'si ise erzak/gıda yardımı aldığını ifade etmiştir (Grafik 25).

Grafik 25: İşçilerin Covid-19 Döneminde İŞKUR Dışında Devletten Aldığı Yardımın Türü (Yüzde)



Covid-19'un yarattığı ekonomik ve sosyal tahribat karşısında alınan önlemlerin son derece sınırlı kaldığı görülmektedir. Covid-19 nedeniyle gelir ve iş kaybı yaşayan DİSK üyesi işçilerin sadece yüzde 8,3'ü İŞKUR dışında kalan sosyal yardım programlarından yararlanmışlardır. İŞKUR ödemelerinin işçilerin kendi birikimleri olduğu düşünüldüğünde işçilerin yüzde 92'sinin devletten yardım almadığını söylemek mümkündür.

İşçilerin yüzde 92'si devletten yardım almadı

İşçilerin Gelirleri Kesilmesi Durumunda Birikimleriyle Geçinebilme Süresi

Covid-19 salgını nedeniyle yaşanan iş ile ücret kaybı, İŞKUR ödenekleri ve sosyal yardım programları ile çok sınırlı bir biçimde karşılanmaktadır. Ancak bu ödenekler yetersiz ve başvuru koşulları oldukça sınırlıdır.

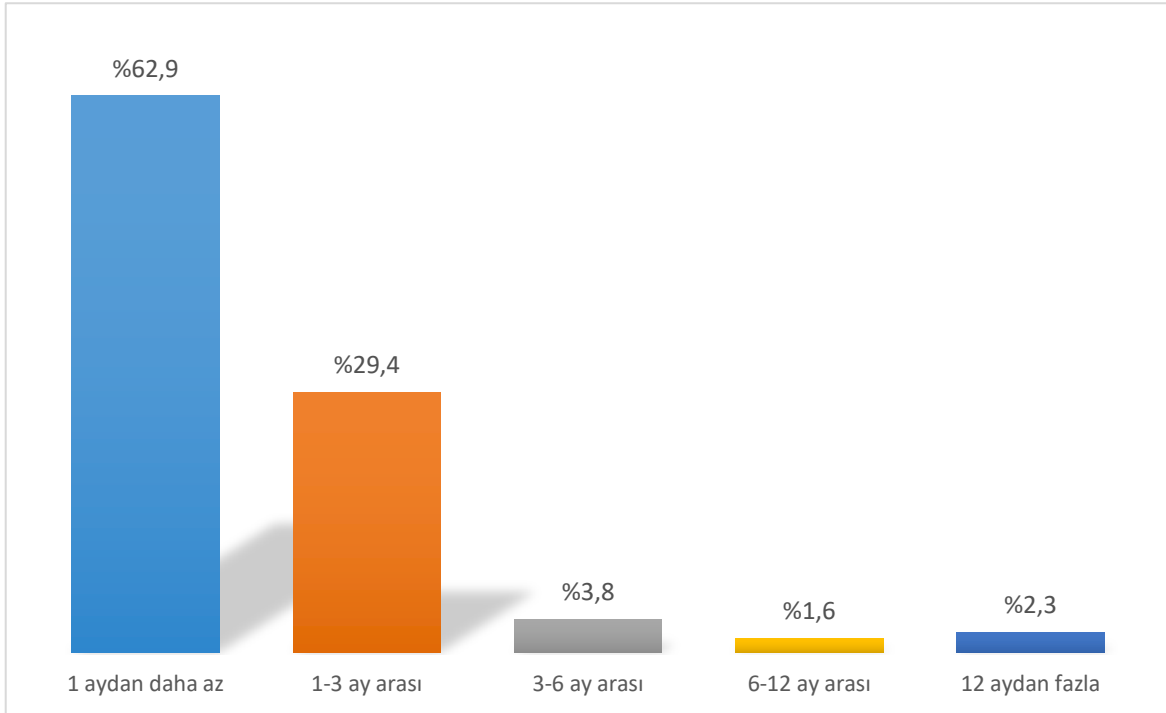
DİSK üyesi işçilere geçinme imkanları ile ilgili “*Mevcut mali/parasal durumunuzu düşündüğünüzde gelir akışınız kesilirse hanehalkı gelirinize ne kadar süre geçinebilirsiniz?*” sorusu soruldu. Böylece gelirlerinin kesilmesi durumunda kendi birikimleri ile ne kadar süre geçinebilecekleri ölçülmek istendi.

İşçilerin yüzde 63’ü geliri kesilirse 1 aydan az süreyle geçinebileceğini belirtiyor

DİSK üyesi işçilerin yüzde 63’ü gelir akışı kesildiğinde hanehalkı geliriyle 1 aydan daha az süre geçinebileceğini belirtti. 1-3 ay arası geçinebilen işçilerin oranı yüzde 29, 3-6 ay arası geçinebileceğini ifade eden işçilerin oranı ise yüzde 3,8 oldu (Grafik 26).

Bu yanıtlar gelirlerinin kesilmesi durumunda işçilerin uzun süreli geçinemeyeceğini göstermektedir. İşçilerin sadece yüzde 1,6’sı 6-12 ay arası, yüzde 2,3’ü ise 12 aydan daha fazla geçinebileceğini ifade etmiştir (Grafik 26). Bu durum işçilerinin birikiminin sınırlı olduğunu ortaya koymaktadır.

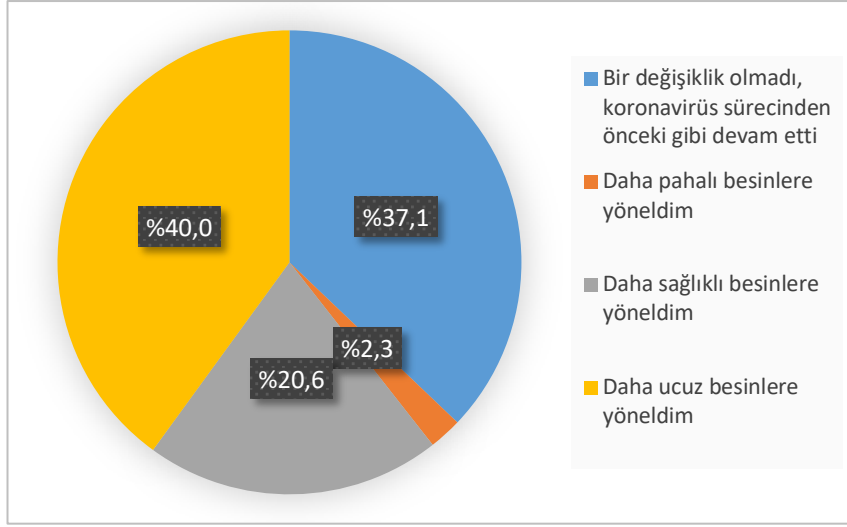
Grafik 26: İşçilerin Gelirleri Kesilmesi Durumunda Birikimleriyle Geçinebilme Süresi (Yüzde)



Covid-19 Döneminde İşçilerin Gıda Harcama Tercihleri Değişimi

Covid-19 salgını işçilerin gıda harcama tercihlerini değiştirmiştir. Yaşanan iş ve gelir kaybı nedeniyle işçilerin bir kısmı daha ucuz besinlere yönelirken, bir kısmı salgının insan sağlığı üzerinde yarattığı tehdit nedeniyle daha pahalı besinlere yönelmiştir. Araştırma kapsamında işçilere “*Koronavirüs sürecinde gıda harcama tercihleriniz nasıl değişti?*” sorusu sorulmuştur.

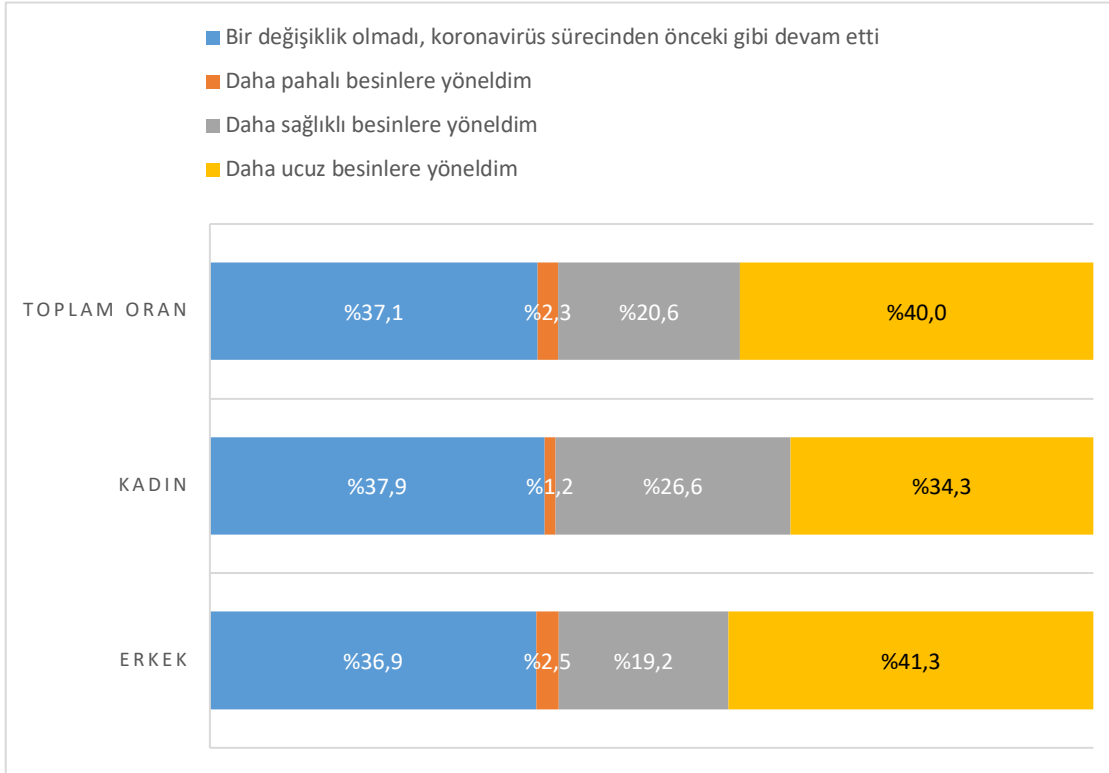
Grafik 27: Covid-19 Döneminde Gıda Harcama Tercihleri Değişimi (Yüzde)



İşçilerin yüzde 40'ı daha ucuz besinlere yöneldi

DİSK üyesi işçilerin yüzde 40'ı daha ucuz besinlere yönelmiştir. İşçilerin yüzde 35,5'inin ücretini alamadığı veya eksik aldığı ve yüzde 75'inin ekonomik durumunun salgından olumsuz etkilendiği göz önünde bulundurulduğunda beklenir bir durumdur. İşçilerin yüzde 37'si ise gıda harcama tercihlerinde bir değişiklik olmadığını, koronavirüs sürecinden önceki gibi devam ettiğini belirtmiştir (Grafik 27).

Grafik 28: Cinsiyete Göre Gıda Harcama Tercihleri Değişimi (Yüzde)



İşçilerin yüzde 21'i daha sağlıklı besinlere yönelmiştir. İşçilerin yalnızca yüzde 2'si daha pahalı besinleri tercih ettiğini belirtmiştir (Grafik 27).

Covid-19 sürecinde kadın üyeler erkek üyelere göre daha sağlıklı besinleri tercih ettiğini beyan etmiştir. Daha sağlıklı besinlere yöneldiğini belirten kadın üyelerin oranı yüzde 26,6 iken erkek üyelerin oranı yüzde 19,2'dir. Kadın üyelerin yüzde 34,3'ü erkek üyelerin ise yüzde 41,3'ü daha ucuz besinleri tercih etmiştir. Gıda harcama tercihleri konusunda bir değişiklik olmadığını belirten kadın üyeler ile erkek üyeler arasındaki oranlar birbirine yakındır. Kadınların yüzde 37,9'u ve erkeklerin yüzde 36,9'unun gıda harcama tercihleri değişmemiştir (Grafik 28).

Dördüncü Bölüm

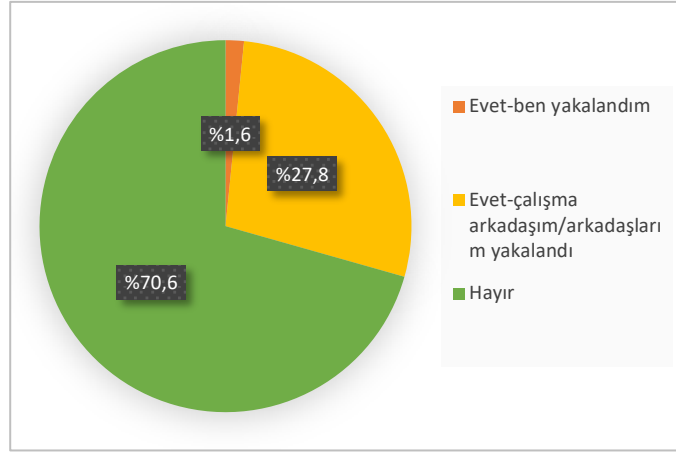
COVID-19 KOŞULLARINDA İŞÇİ SAĞLIĞI VE İŞ GÜVENLİĞİ

İşyerlerinde Covid-19 Vaka Oranı

Araştırma kapsamında işçilere “Siz veya bir çalışma arkadaşınız işyerinde koronavirüse yakalandı mı?” sorusu soruldu. İşçilerin yüzde 1,6’sı “evet ben yakalandım” derken, yüzde 27,8’i “çalışma arkadaşım/arkadaşlarım yakalandı” demiştir. İşçilerin yüzde 70,6’sı ise bu soruya “hayır” yanıtını vermiştir (Grafik 30).

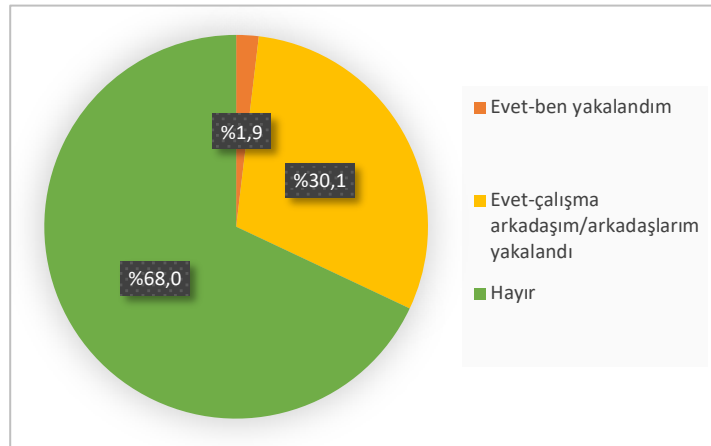
İşçilerin yüzde 29,4’ü kendilerinin veya arkadaşlarının Covid-19’a yakalandığını bildirdi

Grafik 30: İşyerlerinde Covid-19 Vaka Oranı (Yüzde)



Aynı soruya özel sektör işçilerinin yüzde 1,9’u “evet ben yakalandım” derken, yüzde 30,1’i “çalışma arkadaşım/arkadaşlarım yakalandı” demiştir. Özel sektör işçilerinin yüzde 68’i ise bu soruya “hayır” yanıtını vermiştir (Grafik 31).

Grafik 31: Özel Sektörde Covid-19 Vaka Oranı (Yüzde)



İşyerinde Covid-19 Vakasını Takiben Yapılanlar

Araştırma kapsamında DİSK üyesi işçilere “İşyerinizde koronavirüs vakası görüldükten sonra işçi sağlığı ve iş güvenliği kapsamında işiniz/üretim durdu mu? Durduysa iş/üretim durdurma süreci nasıl gerçekleşti?” sorusu soruldu.

Soruya yanıt veren üye işçilerin yüzde 15,4’ü işyerinde üretimin koronavirüs vakası sebebiyle durduğunu ve yüzde 84,5’i durmadığını beyan etti. İşçilerin yüzde 7,7’si işyerinde koronavirüs görüldükten sonra salgına yakalanan işçinin bulunduğu bölümün kapatıldığını ve geri kalan bölümlerin çalışmaya devam ettiğini, yüzde 5,8’i işveren tarafından işin durdurulduğunu ve yüzde 1,9’u çalışmaktan kaçınma hakkını kullandığını belirtti. DİSK, salgının başından itibaren çalışanların hem kendi sağlıkları hem de halk sağlığını korumak amacıyla 6331 sayılı Yasa’nın 13. maddesinde belirtildiği gibi işe gitmeme, işten kaçınma hakkı olduğunu savunmuştur. DİSK’in Covid-19’un üyeleri üzerindeki etkilerini ölçmek amacıyla yaptığı ve üçüncüsü 27 Nisan 2020 tarihinde kamuoyuyla paylaşılan Covid-19 DİSK Durum, Sorunlar, Önlemler Raporu’na¹¹ göre 27 Nisan 2020 tarihine kadar 8’i Birleşik Metal-İş’in örgütlü olduğu işyerleri olmak üzere en az 11 işyerinde işten kaçınma hakkı kullanılmıştır. İşten kaçınma hakkını kullanan işçilerin sayısı ise en az bin 249 olarak belirtilmiştir. Çalışmaktan kaçınma hakkını kullanan işçilerin bir kısmı Birleşik Metal-İş üyesi bir kısmı Devrimci Yapı-İş üyesidir.

Covid-19 vakası nedeniyle işyerlerinin yüzde 15’inde üretim durdu

Grafik 32: Covid-19 Nedeniyle Üretimin Durması (Yüzde)



¹¹ DİSK-AR, Covid-19 DİSK Durum, Sorunlar, Önlemler Raporu-3, 27 Nisan 2020, <http://disk.org.tr/2020/04/covid-19-disk-raporunun-ucuncusu-yayinlandi/> (Erişim: 5 Temmuz 2020).

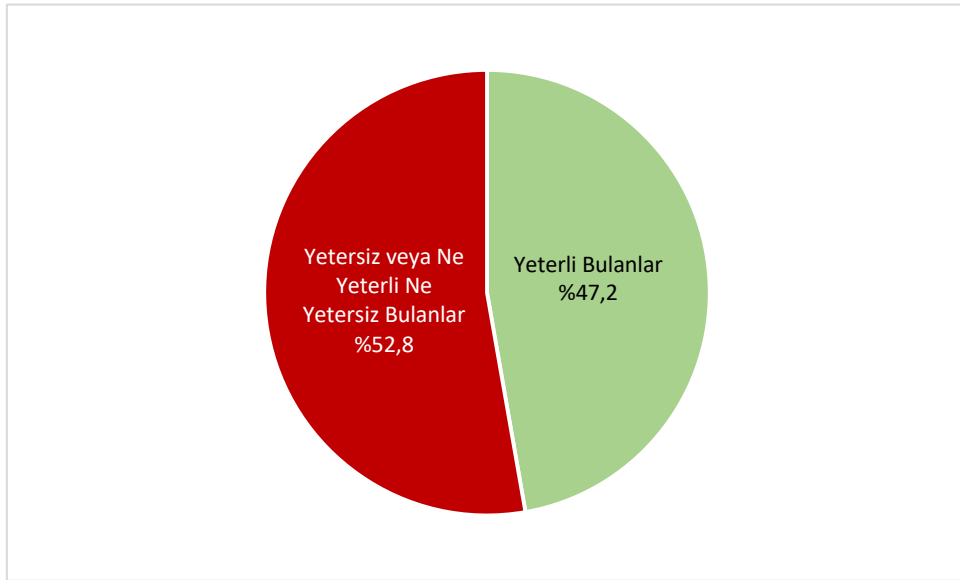
Covid-19'a Yönelik Önlemlerin Yeterliliği

Soruya yanıt veren işçilerin yüzde 61'i işyerinde koronavirüs vakası görülmediğini ve yüzde 23,5'i ise işyerinde koronavirüs vakası görüldüğünü ancak işinin durdurulmadığını söyledi (Grafik 32). Bu oranın oldukça yüksek olduğunun altını çizmek gerekir.

Araştırmaya katılan DİSK üyesi işçilere “Genel olarak düşündüğünüzde işe geliş-gidiş sürecinde ve işyerinizde koronavirüse yönelik önlemlerin yeterlilik derecesi sizce nedir?” sorusu soruldu. Soruya yanıt veren işçilerin yüzde 47'si önlemleri “yeterli” bulunduğunu belirtti. İşçilerin yüzde 53'ü ise önlemleri ne yeterli ne yetersiz ya da yetersiz bulunduğunu beyan etmiştir. Böylece soruya yanıt veren DİSK üyesi işçilerin 53'ü işyerinde alınan önlemleri yeterli bulmamıştır (Grafik 33).

İşçilerin yüzde 53'ü salgına karşı alınan önlemleri yeterli bulmuyor

Grafik 33: Covid-19'a Yönelik Önlemlerin Yeterliliği (Yüzde)



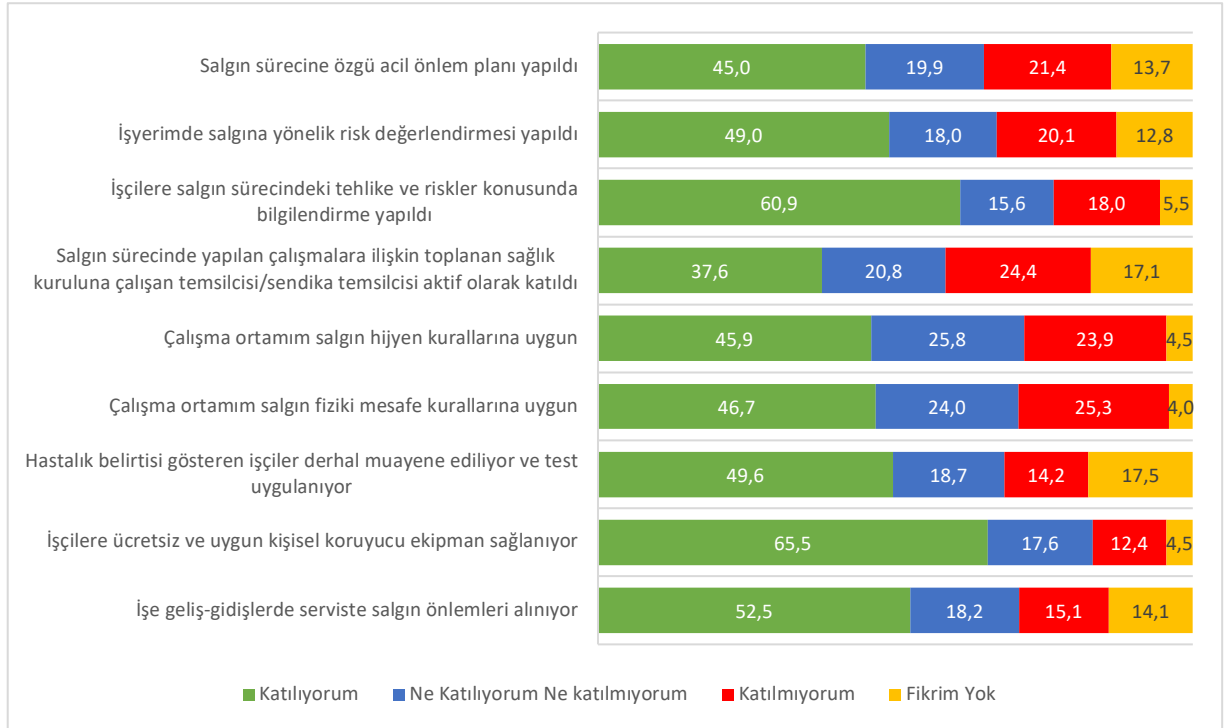
Covid-19'a Karşı İşyerlerinde Alınan Önlemler Hakkında Görüşler

Araştırma kapsamında üye işçilere koronavirüse karşı işyerlerinde alınması gereken bazı önlemlerin ne derece yeterli olduğu soruldu. İşçilerin koronavirüse karşı alınan önlemlerden en yeterli buldukları ifade “işçilere ücretsiz ve kişisel koruyucu ekipman sağlanıyor” oldu. İşçilerin yüzde 65,5'i ifadeye katıldığını, yüzde 12,4'ü katılmadığını söylerken yüzde 22,1'i ne katıldığını ne katılmadığını ya da fikrinin olmadığını beyan etti. “İşçilere salgın sürecinde tehlike ve riskler konusunda bilgilendirme yapıldı” seçeneğine yanıt veren işçilerin yüzde 60,9'u ifadeye katıldığını, yüzde 18'i katılmadığını ve yüzde 21,1'i ne katıldığını ne katılmadığını söylemiş ya da fikrinin olmadığını belirtmiştir (Grafik 34).

İşçilerin en yetersiz buldukları üç ifade ise “salgın sürecinde yapılan çalışmalara ilişkin toplanan sağlık kuruluna çalışan temsilcisi/sendika temsilcisi aktif olarak katıldı” (yüzde 24,4 katılmıyorum), “çalışma ortamım salgın hijyen kurallarına uygun” (yüzde 23,9 katılmıyorum) ve “çalışma ortamım salgın fiziki mesafe kurallarına uygun” (yüzde 25,3 katılmıyorum) oldu (Grafik 34).

Araştırma kapsamındaki işçilerin sendikalı oldukları ve örgütlü olmanın koruyucu olduğu düşünüldüğünde sendikasız işyerlerinde salgın önlemlerinin daha yetersiz olacağı muhtemeldir. Araştırma DİSK üyesi işçiler arasında gerçekleştirilmesine rağmen birçok ifadeye katılma oranının yüzde 50'nin altında olduğu ve kararsız ya da fikirsiz yanıtların oranın fazla olduğu görülmektedir. Yanıt veren işçilerin sorulardaki bazı konular hakkında bilgilerinin olmadığı düşünülebilir. Mesela en az katıldıkları “sağlık kuruluna sendika temsilcisi katıldı mı” yanıtındaki düşüklük buradan kaynaklanıyor olabilir.

Grafik 34: Covid-19'a Karşı İşyerlerinde Alınan Önlemlerin Yeterliliği (Yüzde)



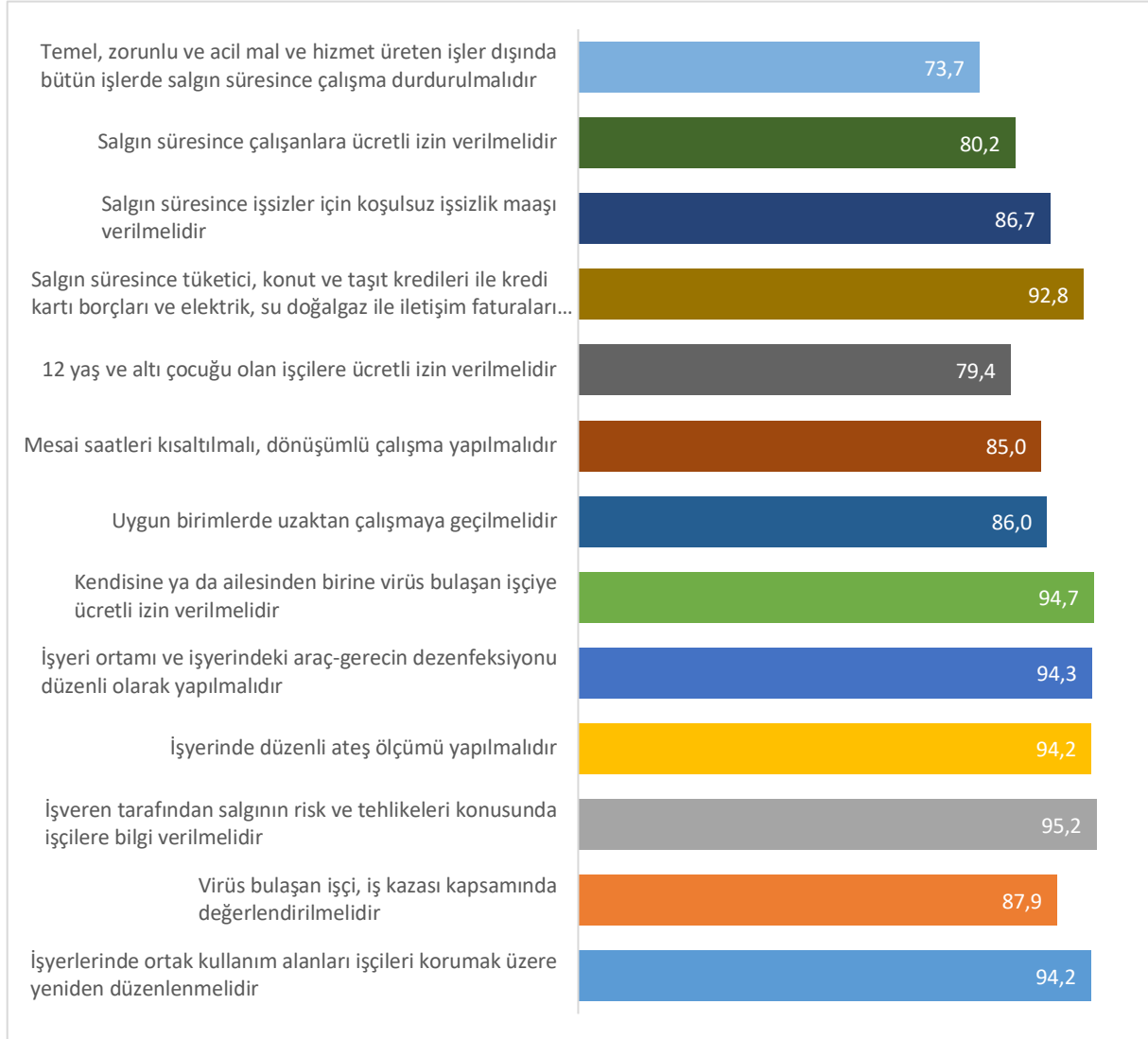
Koruyucu önlemlerin yeterliliğine ilişkin olumlu kanaat yüzde 50'nin altında

Salgına Yönelik Politikalar Konusunda İşçilerin Görüşleri

Araştırma kapsamında DİSK üyesi işçilere salgınla ilgili alınması gereken genel önlemlere ilişkin görüşleri soruldu. DİSK, Covid-19 salgının Türkiye’de görülmeye başlamasıyla birlikte salgını gündemine almış ve bu konuda çalışmalar ve araştırmalar yürütmüş, sık sık basın açıklamaları gerçekleştirmiş ve salgının işçilerin işi, geliri ve sağlığı üzerinde yaratacağı

tahribatın önlenmesi için bir dizi öneriyi kamuoyuyla paylaşmıştır.¹² Salgınla ilgili önlemleri içeren bu soruda işçilere DİSK'in önerilerini kapsayan konular da sorulmuştur. Araştırmaya katılan işçilerin DİSK tarafından önerilen politikalara katılma oranları oldukça yüksektir. Dolayısıyla DİSK'in salgına yönelik önerdiği politikaların DİSK üyeleri tarafından desteklendiği görülmüştür.

Grafik 35: İşçilerin Salgınla İlgili Politikalara Katılma Oranı (Yüzde)



“İşveren tarafından salgının risk ve tehlikeleri konusunda işçilere bilgi verilmelidir” ifadesine işçilerin yüzde 95,2’si katıldığını belirtmiştir. “Temel, zorunlu ve acil mal ve hizmet üreten işler dışında bütün işlerde salgın süresince çalışma durdurulmalıdır” ifadesine işçilerin yüzde 73,7’si katıldığını beyan etmiştir (Grafik 35).

¹² DİSK’in Covid-19 Döneminde ve Sonrasında DİSK’in Çalışma Yaşamı Yol Haritası (14 Mayıs 2020) <http://disk.org.tr/2020/05/covid-19-doneminde-ve-sonrasinda-diskin-calisma-yasami-yol-haritasi/>

Beşinci Bölüm

İŞÇİLERİN COVID-19 SALGINI HAKKINDAKİ DÜŞÜNCELERİ

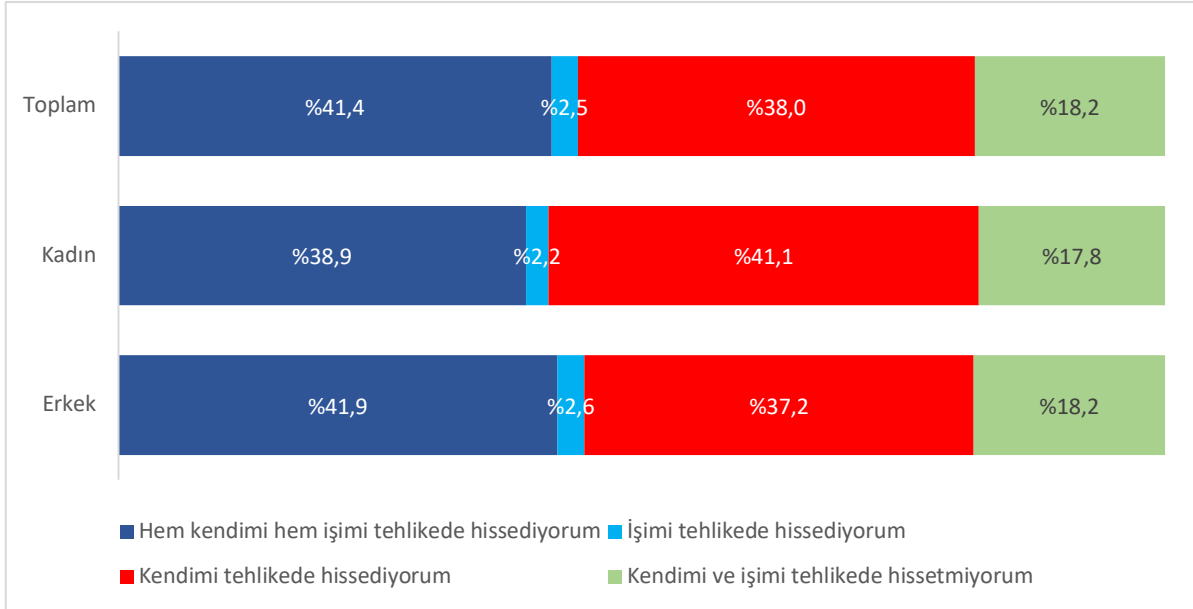
İşçilerin Kendileri ve İşlerine Dönük Kaygıları

İşçilerin yüzde 82'si Covid-19 nedeniyle işini ve kendini tehlikede hissediyor

Araştırma kapsamında işçilere “Covid-19 salgını nedeniyle kendinizi ve işinizi tehlikede hissediyor musunuz?” sorusu soruldu ve tek bir seçenek işaretlemeleri istendi. Genel olarak işçilerin yüzde 81,9'u kendisini ve/veya işini tehlikede hissederken, yüzde 18,2'si kendisini ve işini tehlikede hissetmediğini belirtmiştir (Grafik 36).

Sadece “işimi tehlikede hissediyorum diyenler” yüzde 2-3 civarında kalırken, “kendimi tehlikede hissediyorum” ve “hem kendimi hem işimi tehlikede hissediyorum” diyenlerin oranı toplamda yüzde 80 civarında gerçekleşmiştir (Grafik 36). Bu yanıtlar işçilerin Covid-19 ile ilgili ciddi bir kaygı içinde olduğunu göstermektedir. Covid-19 kaygısı açısından kadın ve erkekler arasında anlamlı bir fark görülmemiştir.

Grafik 36: İşçilerin Cinsiyetlerine Göre Kendilerini ve İşlerini Tehlikede Hissetme Oranları (Yüzde)



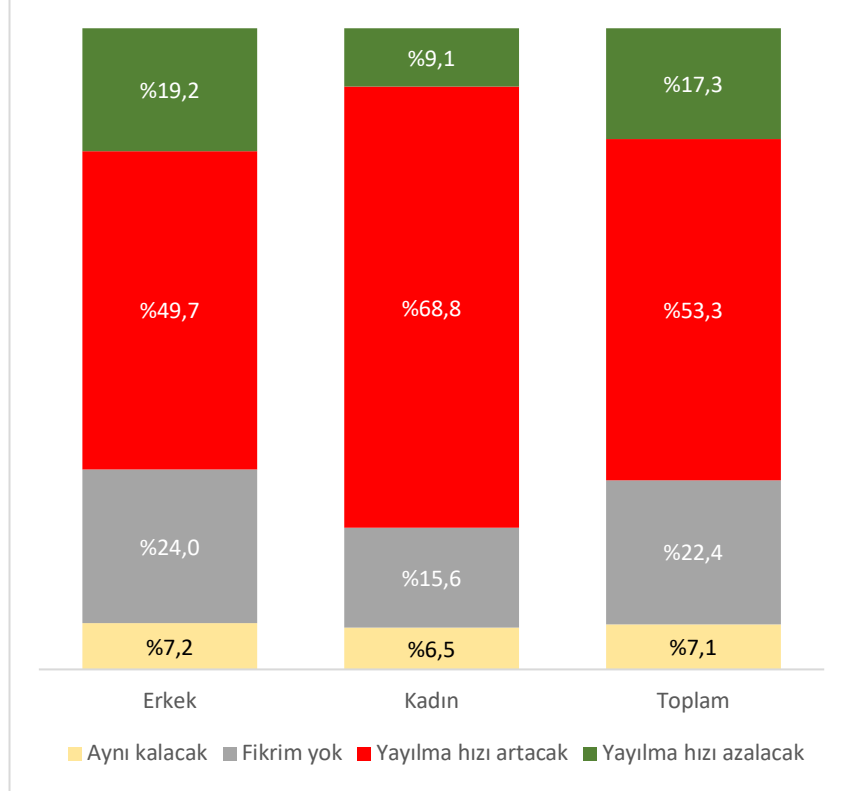
İşçilerin Salgının Yayılma Hızı Konusundaki Düşünceleri

Covid-19 salgının yarattığı kaygı, salgının bundan sonraki seyri açısından da kendini göstermektedir. İşçilerin yüzde 53,3'ü “salgının yayılma hızı artacak” derken, yüzde 17,3'ü yayılma hızının azalacağını belirtmiştir. İşçilerin yüzde 7,1'i yayılma hızının aynı kalacağını beyan etmiştir. İşçilerin yüzde 22,4 ise bu konuda fikir belirtmemiştir.

DİSK üyesi işçilerin yüzde 53'ü salgının yayılma hızının artacağını düşünüyor

Bu soruya verilen yanıtlar kadınların salgının yayılma hızı konusunda daha kaygılı olduğunu göstermektedir. Kadınların yüzde 69'u "salgının yayılma hızı artacak" derken, erkeklerde bu oran yüzde 50 civarına gerilemektedir. Kadınların yüzde 9'u "yayılma hızı azalacak" derken, erkeklerin yüzde 19,2'si yayılma hızının azalacağını belirtmektedir (Grafik 37).

Grafik 37: Cinsiyete Göre Salgının Yayılma Hızı Konusundaki Düşünceler (Yüzde)



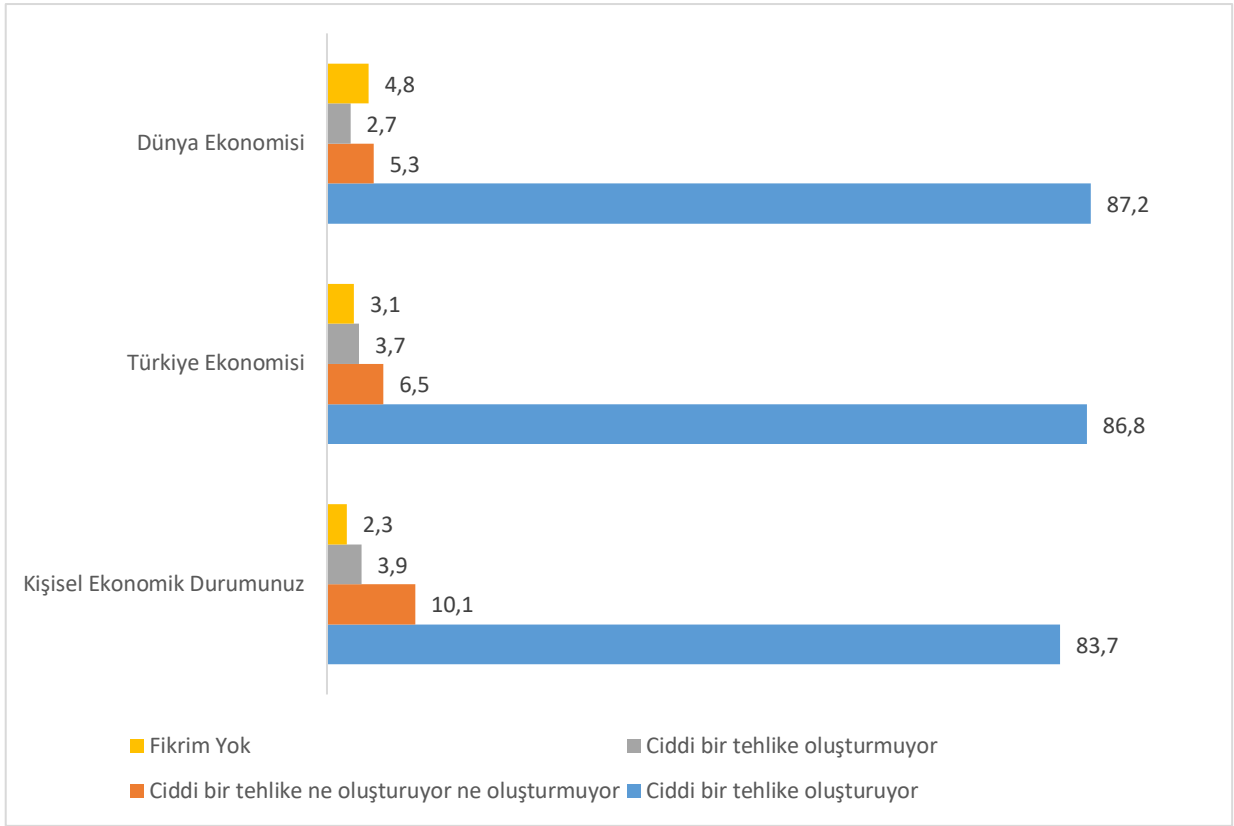
İşçilerin Covid-19'un Ekonomik Etkileri Hakkında Düşünceleri

Araştırma kapsamında işçilere "Koronavirüsün dünya ekonomisi, Türkiye ekonomisi ve kişisel ekonomik durumunuza etkisine dair ne düşünüyorsunuz?" sorusu sorulmuştur ve üçlü ölçek ile değerlendirmeleri istenmiştir.

İşçilerin yüzde 84'e yakını Covid-19'u kişisel ekonomik durumu için büyük bir tehlike olarak gördüğünü söylemiştir. Aynı şekilde işçilerin yüzde 87'sine yakını Covid-19'u Türkiye ekonomisi ve dünya ekonomisi için büyük bir tehlike olarak gördüğünü beyan etmiştir (Grafik 38).

İşçilerin yüzde 84'ü Covid-19'u kişisel ekonomik durumu için büyük tehlike olarak görüyor

Grafik 38: İşçilerin Covid-19'un Ekonomik Etkileri Hakkında Düşünceleri (Yüzde)



SONUÇLAR

- Araştırma sonuçlarına göre DİSK üyelerinin iş ve günlük yaşamı Covid-19'dan çok ciddi biçimde etkilendi. İşçilerin geliri azaldı, işçiler daha fazla borçlandı ve ucuz besinlere yöneldi. İşçiler işleri ve gelirlerinin geleceği hakkında ciddi düzeyde kaygı yaşıyor.
- Küçümsenmeyecek ölçüde bir gelir düşmesi yaşanmasına rağmen telafi edici önlemlerden yararlanma düzeyi düşük kaldı.
- Kadın üyelerin çalışma yaşamında Covid-19 deneyimleri daha ağırdır. Kadın işçilerin çalışma biçimi Covid-19 nedeniyle daha fazla değişmiş ve ücretli istihdamda geçen süreleri daha çok azalan kadınların ev içi iş yükü artmıştır.
- Ancak her şeye karşın bu dönemde gelir kaybı yaşayanların üçte bir civarında kalması sendika çatısı altında olmanın ve toplu iş sözleşmesinin sağladığı gövencesine dikkat çekmektedir.
- Salgın son dönemde işçilerin en ciddi sorunlarından olan borçlandırmayı daha da derinleştirmiş görünüyor. Bu çerçevede Hükümetin nakit destek yerine borçlandırma öncelikli salgınla mücadele yönetim işçilerin geleceğini de ipotek altına alır niteliktedir.
- İşçilerin çoğunluğunun daha ucuz besinlere yönelmesi de dikkate değerdir. Bu durum hane için daha az sağlıklı bir yaşam anlamına gelmektedir.
- Salgına karşı öne çıkan baş etme stratejileri ucuz beslenme, borçlanma ve İŞKUR desteği olmuştur.
- DİSK'in İŞKUR desteklerinin önemi ile yaygınlaşması ve miktarının artırılması konusundaki önemi bir kez daha anlaşılmıştır.
- DİSK üyeleri dünya, Türkiye ve kendi geleceklerine dair çok ciddi oranda kaygılılar. Bu tablo çalışma yaşamını da etkileyecek uzun vadeli bir etken olarak değerlendirilmelidir.
- Salgının bu kadar ileri evresinde bile işçilerin ekipman dağıtımı ve bilgilendirme dışında önlemler konusunda yetersizlik gözlemi dikkate değerdir.
- Üyelerin DİSK'in temel önerilerini büyük ölçüde sahiplenmesi de dikkate değer bir diğer husustur.
- Araştırma bulguları DİSK'in Covid-19 dönemi ve sonrası için hazırlamış olduğu politika önerilerinin önemini bir kez daha ortaya koymuştur.¹³

¹³ DİSK'in Covid-19 Döneminde ve Sonrasında DİSK'in Çalışma Yaşamı Yol Haritası (14 Mayıs 2020)
<http://disk.org.tr/2020/05/covid-19-doneminde-ve-sonrasinda-disk-in-calisma-yasami-yol-haritasi/>

ANKET FORMU

DİSK ÜYELERİNE YÖNELİK COVID-19 ARAŞTIRMASI

AÇIKLAMA VE ONAY (Ankete başlamadan önce lütfen açıklamayı okuyunuz.)

Bu anket DİSK ve üye sendikalar tarafından koronavirüsün işçiler üzerindeki etkilerini ölçmek amacıyla hazırlanmıştır. Derlenen bilgiler genel sonuçları yansıtmak amacıyla kullanılacaktır. Ankete katılanların kişisel bilgileri kullanılmayacak ve üçüncü şahıslarla paylaşılmayacaktır. Anketimiz 27 sorudan oluşmaktadır. Anketi doldurmak yaklaşık 10 dakika sürecektir. İlgili tüm soruları eksiksiz cevaplamanız anketin değerlendirilmesi açısından önemlidir. İlginiz için teşekkür ederiz.

NOT: Anketi mobil cihazınızdan (cep telefonu) yanıtlıyorsanız 13, 14 ve 17. sorularda yanıtları ekranınızı sağa kaydırarak ya da telefonunuzu yatay konuma getirerek inceleyiniz.

BÖLÜM 1: ANKETE KATILMAK İSTER MİSİNİZ?

Evet	2. bölüm 1. soruya geçiniz.
Hayır	Teşekkür ederiz.

BÖLÜM 2: KORONAVİRÜS SEBEBİYLE İŞ, GELİR VE MALİ DURUMDA MEYDANA GELEN DEĞİŞİKLİKLER

1. Mart 2020 ve Haziran 2020 dönemini düşündüğünüzde çalışma biçiminiz koronavirüs salgınından nasıl etkilendi?

Birden fazla şık işaretlenebilir.

İşten çıkarıldım
Evden çalışmaya geçtim
Ücretsiz izne çıkarıldım
Kısa çalışma yaptım/yapıyorum
Yıllık iznim kullanırılıyor, çalışmıyorum
Yıllık iznim kullanırılıyor ancak evden çalışıyorum
Ücretli mazeret iznine çıkarıldım
Ücretli izne çıkarıldım ancak telafi çalışması yapacağım
İşe dönüşümlü gittim, gidiyorum
Bir değişme olmadı, eskisi gibi çalışmaya devam ediyorum
Diğer:

2. Koronavirüs döneminde çalışma süreniz nasıl etkilendi?

Tek bir şık işaretleyiniz.

Çalışma sürem arttı
Çalışma sürem azaldı
Çalışma sürem değişmedi

3. Mayıs ayında net ücretinizin ne kadarını aldınız?

Tek bir şık işaretleyiniz.

<input type="checkbox"/>	Tamamını aldım, kesinti olmadı
<input type="checkbox"/>	Hemen hemen tamamını aldım (%75-%99 kadarını aldım)
<input type="checkbox"/>	Yarisından biraz fazlasını aldım (%50-%74 kadarını aldım)
<input type="checkbox"/>	Yarisından biraz azını aldım (%25-%49 kadarını aldım)
<input type="checkbox"/>	Çeyreğinden daha azını aldım (%25'ten daha azını aldım)
<input type="checkbox"/>	Kısa çalışma ile birlikte fazlasını aldım
<input type="checkbox"/>	Ek mesai ile birlikte fazlasını aldım
<input type="checkbox"/>	Diğer:

4. Koronavirüs salgının ekonomik durumunuza etkisi ile ilgili aşağıdakilerden hangisi doğrudur?

Birden fazla şık işaretlenebilir.

<input type="checkbox"/>	Kıramı ödeyemedim
<input type="checkbox"/>	Faturalarımı ödemekte sıkıntı çekiyorum
<input type="checkbox"/>	Borçlarım arttı
<input type="checkbox"/>	Kredi kartı borcumu ödeyemedim
<input type="checkbox"/>	Kredi kartı borcumun alt limitini ödeyebildim
<input type="checkbox"/>	Koronavirüs döneminde taşınmaz mülkümü (ev, araba, arsa) sattım
<input type="checkbox"/>	Kredi borçlarımı (konut, tüketici veya ev) ödeyemedim
<input type="checkbox"/>	Kaybım yok, gelirim aynı kaldı
<input type="checkbox"/>	Kaybım yok, gelirim arttı
<input type="checkbox"/>	Yardımda bulunan akrabalarım/yakınlarım var
<input type="checkbox"/>	Yardımda bulunduğum akrabalarım/yakınlarım var
<input type="checkbox"/>	Diğer:

5. Koronavirüs nedeniyle İŞKUR'dan ödenek aldınız mı?

Tek bir şık işaretleyiniz.

<input type="checkbox"/>	Almadım
<input type="checkbox"/>	İşsizlik ödeneği aldım
<input type="checkbox"/>	Kısa çalışma ödeneği aldım
<input type="checkbox"/>	Ücretsiz izin ödeneği aldım

6. Koronavirüs sürecinde hanehalkı dışından İŞKUR hariç yardım (aynı veya nakdi) aldınız mı?

Eğer alındıysa, birden fazla şık işaretlenebilir.

<input type="checkbox"/>	Almadım
<input type="checkbox"/>	Devlet/kamu kuruluşundan aldım
<input type="checkbox"/>	Belediyeden yardım aldım
<input type="checkbox"/>	Ailemden yardım aldım
<input type="checkbox"/>	Vakıftan/dernekten yardım aldım
<input type="checkbox"/>	Dini kurumdan yardım aldım
<input type="checkbox"/>	Diğer:

7. Devlet kuruluşundan (İŞKUR hariç) aldığınız yardımın türü nedir?

Tek bir şık işaretleyiniz.

<input type="checkbox"/>	Almadım
<input type="checkbox"/>	Erzak/gıda yardımı aldım
<input type="checkbox"/>	1000 TL sosyal yardım aldım
<input type="checkbox"/>	Kira yardımı aldım
<input type="checkbox"/>	Diğer:

8. Mevcut mali/parasal durumunuzu düşündüğünüzde gelir akışınız kesilirse hanehalkı gelirinize ne kadar süre geçinebilirsiniz?

Tek bir şık işaretleyiniz.

	1 aydan daha az
	1-3 ay arası
	3-6 ay arası
	6-12 ay arası
	12 aydan fazla

9. Koronavirüs sürecinde gıda harcama tercihleriniz nasıl değişti?

Tek bir şık işaretleyiniz.

	Daha ucuz besinlere yöneldim
	Daha sağlıklı besinlere yöneldim
	Daha besinlere yöneldim
	Bir değişiklik olmadı, koronavirüs sürecinden önceki gibi devam etti

BÖLÜM 3: COVID-19 SALGINI VE İŞÇİ SAĞLIĞI VE İŞ GÜVENLİĞİ

10. Siz veya bir çalışma arkadaşınız işyerinde koronavirüse yakalandı mı?

Tek bir şık işaretleyiniz.

	Evet-hem ben yakalandım hem çalışma arkadaşım/arkadaşlarım yakalandı
	Evet-çalışma arkadaşım/arkadaşlarım yakalandı
	Evet-ben yakalandım
	Hayır

11. İşyerinizde koronavirüs vakası görüldükten sonra işçi sağlığı ve iş güvenliği kapsamında işiniz/üretim durdu mu? Durduysa iş/üretim durdurma süreci nasıl gerçekleşti?

Tek bir şık işaretleyiniz.

	Durmadı-işyerinde koronavirüs vakası görülmedi
	Durmadı-işyerinde koronavirüs vakası görüldü ancak iş durdurulmadı
	Durdu-çalışmaktan kaçınma hakkımızı kullandık
	Durdu-işveren iş durdurdu
	Durdu-Covid-19'a yakalanan işçinin bulunduğu bölüm kapatıldı ve karantinaya alındı, diğer kısımlar çalışmaya devam etti

12. Genel olarak düşündüğünüzde işe geliş-gidiş sürecinde ve işyerinizde koronavirüse yönelik önlemlerin yeterlilik derecesi sizce nedir?

Tek bir şık işaretleyiniz.

	Çok yeterli
	Yeterli
	Ne yeterli ne değil
	Yetersiz
	Çok yetersiz

13. Koronavirüse karşı işyerinizde alınan önlemleri değerlendiriniz.

Tek bir şık işaretleyiniz.

	Katılıyorum	Ne katılıyorum ne katılmıyorum	Katılmıyorum	Fikrim yok
İşyerimde salgına yönelik risk değerlendirmesi yapıldı				
Salgın sürecine özgü acil önlem planı yapıldı				
İşçilere salgın sürecindeki tehlike ve riskler konusunda bilgilendirme yapıldı				
Salgın sürecinde yapılan çalışmalara ilişkin toplanan sağlık kuruluna çalışan temsilcisi/sendika temsilcisi aktif olarak katıldı				
Çalışma ortamım salgın hijyen kurallarına uygun				
Çalışma ortamım salgın fiziki mesafe kurallarına uygun				
Hastalık belirtisi gösteren işçiler derhal muayene ediliyor ve test uygulanıyor				
İşçilere ücretsiz ve uygun kişisel koruyucu ekipman sağlanıyor				
İşe geliş-gidişlerde serviste salgın önlemleri alınıyor				

14. Salgınla ilgili aşağıdaki önlemlere ilişkin görüşünüzü belirtiniz.

Tek bir şık işaretleyiniz.

	Katılıyorum	Ne katılıyorum ne katılmıyorum	Katılmıyorum	Fikrim yok
Temel, zorunlu ve acil mal ve hizmet üreten işler dışında bütün işlerde salgın süresince çalışma durdurulmalıdır				
Salgın süresince çalışanlara ücretli izin verilmelidir				
Salgın süresince işsizler için koşulsuz işsizlik maaşı verilmelidir				
Salgın süresince tüketici, konut ve taşıt kredileri ile kredi kartı borçları ve elektrik, su doğalgaz ile iletişim faturaları faiz işletilmeden ertelenmelidir				
12 yaş ve altı çocuğu olan işçilere ücretli izin verilmelidir				
Mesai saatleri kısaltılmalı, dönüşümlü çalışma yapılmalıdır				
Uygun birimlerde uzaktan çalışmaya geçilmelidir				
Kendisine ya da ailesinden birine virüs bulaşan işçiye ücretli izin verilmelidir				
İşyeri ortamı ve işyerindeki araç-gerecin dezenfeksiyonu düzenli olarak yapılmalıdır				
İşyerinde düzenli ateş ölçümü				

yapılmalıdır				
İşveren tarafından salgının risk ve tehlikeleri konusunda işçilere bilgi verilmelidir				
Virüs bulaşan işçi iş kazası kapsamında değerlendirilmelidir				
İşyerlerinde ortak kullanım alanları işçileri korumak üzere yeniden düzenlenmelidir				

BÖLÜM 4: COVID-19 SALGINI HAKKINDAKİ DÜŞÜNCELER

15. Covid-19 salgını nedeniyle kendinizi ve işinizi tehlikede hissediyor musunuz?

Tek bir şık işaretleyiniz.

	Kendimi tehlikede hissediyorum
	İşimi tehlikede hissediyorum
	Hem kendimi hem işimi tehlikede hissediyorum
	Kendimi ve işimi tehlikede hissetmiyorum
	Fikrim yok

16. Önümüzdeki zamanda salgının yayılma hızıyla ilgili düşünceleriniz nelerdir?

Tek bir şık işaretleyiniz.

	Yayılma hızı artacak
	Yayılma hızı azalacak
	Aynı kalacak
	Fikrim yok

17. Koronavirüsün dünya ekonomisi, Türkiye ekonomisi ve kişisel ekonomik durumunuza etkisine dair ne düşünüyorsunuz?

Tek bir şık işaretleyiniz.

	Ciddi bir tehlike oluşturuyor	Ciddi bir tehlike ne oluşturuyor ne oluşturumuyor	Ciddi bir tehlike oluşturumuyor	Fikrim yok
Dünya ekonomisi				
Türkiye ekonomisi				
Kişisel ekonomik durumunuz				

BÖLÜM 5: DEMOGRAFİK SORULAR

(Bu alandaki soruların doldurulması zorunludur.)

18. Üye olduğunuz sendikanın adı nedir?

Tek bir şık işaretleyiniz.

19. Yaşadığınız ilin plaka kodu nedir?

Rakamla yazınız.

--

20. Cinsiyetiniz nedir?

	Kadın
	Erkek

21. Doğum yılınız nedir?

Rakamla yazınız. (Örneğin 1972)

--

22. Eğitim düzeyiniz nedir?

Tek bir şık işaretleyiniz.

	İlkokul terk
	İlkokul mezunu
	İlköğretim/ortaokul mezunu
	Genel lise mezunu
	Mesleki ve teknik lise mezunu
	Meslek yüksekokulu (2 yıllık) mezunu
	Yüksekokul (4 yıllık) mezunu
	Lisans mezunu
	Yüksek lisans mezunu
	Doktora mezunu

23. Hanenizde siz dahil olmak üzere yaşayan kişi sayısı nedir?

Bebekler ve aile üyesi olmayan kişileri de sayınız.

Tek bir şık işaretleyiniz.

	1
	2
	3
	4
	5
	5 üzeri

24. Kiminle yaşıyorsunuz?

Tek bir şık işaretleyiniz.

	Anne ve/veya babam ile
	Eşim ile
	Eşim ve çocuklar ile
	Tek başıma
	Çocuklarımla (tek ebeveynli aile)
	Eşim ve/veya çocuklar, aile büyükleri ile
	Diğer:

25. Aylık ortalama net geliriniz normal koşullar altında ne kadar?

İkramiye, fazla mesai ve varsa ücret dışı gelirleri dahil ederek değerlendiriniz.

Tek bir şık işaretleyiniz.

	Asgari ücret
	Asgari ücret ile 2999 TL arası
	3000-3500 TL arası
	3001-3500 TL arası
	3501-4000 TL arası
	4001-5000 TL arası
	5001-6000 TL arası
	6001 TL ve üzeri

26. DİSK ve üye sendikalar tarafından daha sonra yapılacak anketlere katılmak ister misiniz?

<input type="checkbox"/>	Evet
<input type="checkbox"/>	Hayır

Telefon numaranızı yazınız.

E-posta adresinizi yazınız.

Anketimize katıldığınız için teşekkür ederiz.

COVID-19 İŞÇİLERİ NASIL ETKİLEDİ?

Salgının Çalışma Yaşamına Etkileri

DİSK Üyesi İşçilere Yönelik
Alan Araştırması Sonuçları



Covid-19 salgını ilk günden itibaren DİSK'in gündeminde önemli bir yer tuttu. DİSK, Covid-19 ile etkin mücadele için Hükümet'i uyardı ve basın açıklamaları yaptı. DİSK, sadece açıklamalarla yetinmedi. "Covid-19'un işçiler üzerindeki etkisine yönelik bilimsel çalışmalar yürüterek veri toplamaya çalıştı

Bu araştırma Covid-19 salgınının DİSK üyesi işçilerin işi, geliri ve sağlığı üzerindeki çok boyutlu olumsuz etkilerini ortaya koymaktadır. Araştırma ayrıca işçilerin salgına derin kaygılarını da yansıtmaktadır. Araştırma, kadın işçilerin ve özel sektör işçilerinin salgından daha ağır biçimde etkilendiklerini ortaya koymaktadır.

Araştırma DİSK Araştırma Merkezi (DİSK-AR) ve üye sendikaların araştırma ve konuyla ilgili uzmanları ile bağımsız araştırmacılardan oluşan DİSK Covid-19 Araştırma Grubu tarafından planlandı, hazırlandı ve 8-15 Haziran 2020 tarihleri arasında Türkiye çapında DİSK üyeleri arasında yürütüldü.



DİSKAR
TÜRKİYE DEVRİMCİ İŞÇİ SENDİKALARI KONFEDERASYONU ARAŞTIRMA MERKEZİ



diskinesi



diskinesi



0212 291 00 05



disk@disk.org.tr